

TRACKER DES PERCEPTIONS COMMUNAUTAIRES (LE CPT)

En 2018, Oxfam a lancé une nouvelle approche visant à mieux comprendre les perceptions et croyances des communautés affectées par une crise, en particulier concernant les épidémies. Étant donné l'ampleur de la pandémie actuelle de COVID-19, le CPT n'a jamais été aussi utile. En quoi consiste cet outil et pourquoi l'utiliser ?



QU'EST-CE que le CPT ?

Grâce à une approche intégrant un outil mobile, le personnel peut recueillir les perceptions des communautés pendant une épidémie, les analyser et les comprendre.

Cette approche n'est pertinente que lorsqu'elle accompagne un programme existant.

Qu'entendons-nous par « perceptions » ?

Toute question, croyance, inquiétude ou encore tout retour concernant des opinions et perspectives pouvant émerger suite à la propagation d'une maladie.

Qu'entendons-nous par « programme » ?

Le CPT n'est pas une approche indépendante. Pour être efficace, il doit venir compléter un programme d'urgence. À l'heure actuelle, il est uniquement utilisé dans le cadre d'épidémies, mais pourrait être adapté à d'autres types de réponses.

Perception recueillie en RDC – novembre 2018

« Les personnes malades prennent peur lorsque les équipes d'intervention s'adressent à elles en français ».

FOIRE aux questions

Q: Le CPT peut-il remplacer une enquête « CAP » (connaissances, attitudes, pratiques) ?

R: Non. Le CPT est davantage une analyse continue du contexte. Il est basé sur les informations et les perceptions que les communautés veulent bien partager, plutôt que sur une évaluation d'éléments spécifiques à un temps donné. Sa méthodologie diffère aussi de celle d'une enquête CAP.

Q: S'agit-il d'un outil de redevabilité ?

R: Le CPT est un processus qui génère des modifications des programmes, favorise la confiance au sein de la communauté et encourage les changements de comportement positifs. S'il contribue à améliorer la redevabilité, il ne s'agit toutefois pas d'un outil de redevabilité.

Q: Le CPT peut-il lutter contre les oui-dire et les rumeurs véhiculées sur les réseaux sociaux/ autres canaux ?

R: Le but principal du CPT est de recueillir des informations qualitatives auprès des communautés mêmes. Les informations partagées sur d'autres canaux ne sont pas traitées. Toutefois, ces informations peuvent entrer en jeu lors d'une triangulation d'information dans la phase d'analyse.

COMMENT ça marche ?

1 Collecte

Le personnel technique de terrain se met à l'écoute de la communauté afin de recueillir les perceptions avec SurveyCTO.

2 Première analyse

Les perceptions recueillies sont disponibles en temps réel sur le serveur de SurveyCTO. Un rapport hebdomadaire est produit pour l'analyse.

3 Réunions/discussions régulières

Des réunions ont lieu quotidiennement et/ou hebdomadairement dans le but de discuter des résultats. Les données collectées sont triangulées avec les informations contextuelles et aux données épidémiologiques afin de déterminer l'ordre de priorité des actions à entreprendre.

4 Triangulation avec d'autres acteurs

Les résultats et les données sont partagés avec d'autres personnes à des fins de triangulation / pour étendre la portée des informations collectées.

5 Adapter les activités/le travail d'influence

Les activités sont adaptées/les inquiétudes sont rapportées aux autres acteurs/un plaidoyer pour le changement est effectué.

6 Activités de suivi

Les changements font l'objet d'un suivi et les évidences sont enregistrées.



POURQUOI utiliser le CPT ?

Quelle est sa valeur ajoutée ?

1. UNE APPROCHE SYSTÉMATIQUE

Pendant une épidémie, les informations qualitatives sont souvent informelles et subjectives et peuvent être considérées anecdotiques, plutôt qu'une partie intégrante de la réponse. En recueillant de telles informations de façon plus systématique, nous pouvons transformer les données informelles en des données probantes plus avisées afin d'alimenter les activités en cours et futures.

2. PERMET L'ANALYSE RAPIDE

Nous savons par expérience que l'utilisation d'outils numériques favorise une collecte de données plus rapide et plus précise, ce qui diminue la charge de travail du personnel de programme. De cette manière, on obtient également des rapports pouvant être rapidement analysés afin de produire des résultats qui, en temps réel, ont un impact direct sur l'intervention humanitaire.

3. RETIENT LES TENDANCES

L'analyse rapide des données collectées de façon systématique nous permet de générer des données probantes concrètes. Nous pouvons ainsi identifier les tendances, anticiper leur réapparition et en tenir compte pour de futures interventions et plans de préparation.

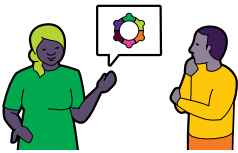
Le CPT a été spécialement conçu pour être utilisé lors d'épidémies (dont le COVID-19), mais il sera adapté en temps voulu à d'autres types de réponses d'urgence.

Idéalement, il doit être mis en œuvre dès le début du programme afin d'exploiter au mieux la capacité du processus à façonner/adapter les activités au regard de l'analyse des données collectées.

ÊTES-VOUS prêt-e-s à utiliser le CPT ?

Une liste de contrôle pour les futurs utilisateurs

Avant de mettre en œuvre le CPT, veuillez considérer votre compréhension du processus et s'il est bien approprié pour votre programme. La liste suivante doit être prise en compte :

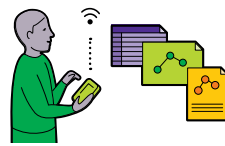


Que savez-vous sur le CPT ?

✓ AVEZ-VOUS UN PROGRAMME ?

Si vous pensez que le CPT peut compléter un programme existant, il est possible de le mettre en œuvre dans les conditions suivantes :

- Votre équipe est familiarisée à l'engagement communautaire et à son fonctionnement dans le cadre de WASH.
- Votre équipe a les capacités suffisantes : un-e point focal PHP et un-e chargé-e MEAL seront nécessaires sur le terrain.
- Vos partenaires et votre équipe sont à la fois intéressé-e-s et motivé-e-s à mettre en œuvre le CPT.
- Votre équipe connaît des initiatives similaires dans le pays : en notifier la GHT.



Votre équipe a-t-elle les capacités techniques nécessaires ?

- Est-il possible d'utiliser un dispositif mobile dans le pays ?
- Y a-t-il un accès à Internet ?
- Oxfam (et/ou ses partenaires) utilise-t-elle déjà les TIC pour collecter des données ?
- Là où les déplacements du personnel et des partenaires sont limités, les données peuvent-elles être collectées par téléphone/message/texto ?



Votre équipe a-t-elle les ressources nécessaires ?

Vous aurez besoin de budget pour :

- Les frais d'accès à SurveyCTO
- Les téléphones portables
- Les jours de formation (nourriture et location du lieu compris)
- Les coûts supplémentaires liés au personnel, y compris pour le soutien global (5 jours minimum pour les conseillers/ères et HSP expert-e-s en TIC et 7 jours pour les conseillers/ères et HSP expert-e-s en PHP) et le soutien dans le pays des équipes PHP-engagement communautaire et MEAL.



Nous sommes là pour vous aider !

Pour les questions d'ordre général, veuillez contacter : oxfamcpt@oxfam.org

Pour un soutien direct au programme, veuillez contacter : raissa.azzalini@oxfam.org

Pour plus d'informations : www.oxfamwash.org/running-programmes/community-perception-tracker



OXFAM