

# Sani Tweaks (ጎኒ ትዊክስ)

የንጽህና/ለጤና  
መልካም ልምዶች





**OXFAM**

የታተመው በአክሲዮን GB ለአክሲዮን ኢንተርናሽናል በ

ISBN 978-1-78748-381-1 in ታህሳስ 2018. DOI: 10.21201/2018.3811 ስር

አክሲዮን GB፣ አክሲዮን ሀውስ፣ ጆን ሲሚዝ ድራይ፣ ኮውሊ፣ አክስፎርድ OX4 2JY, UK

© አክሲዮን ኢንተርናሽናል ታህሳስ 2018

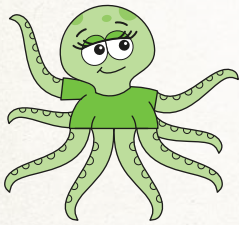
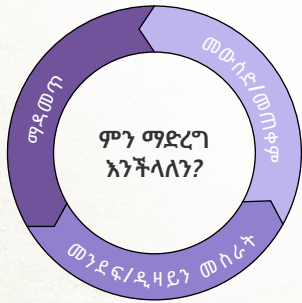
---

ይህ ስእላዊ የእጅ መጸሀፍ የሳኒ ትዌክስ ተከታይ ነው። በሽንት ቤት እና በንፅህና ፕሮግራሞች  
ውስጥ የተሻሉ ልምዶችን ለማስተዋወቅ የሚውሉ የግንኙነት መሣሪያዎች

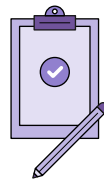
[www.oxfam.org.uk/sanitweaks](http://www.oxfam.org.uk/sanitweaks)

# የመመሪያው ተግባር

ጥናቶች እንዳሳዩት ኤጀንሲዎች/ድርጅቶች የሚገነቧቸው መጻዳጃ ቤቶች ተጠቃሚዎችን በተገቢው መንገድ የማያማክሩ ወይም አስተያየቶችን ማብረ መልስን ከተጠቃሚዎች በመሰብሰብ እርምጃ የማይወስዱ ሆነው ተገኝተዋል - በተለይ ሴቶችና ልጃገረዶችን - መጻዳጃ ቤቶቹ ተደራሽ ሳለመሆን፣ የማያገለግሉ እና/ወይም ደህንነታቸው ያልተረጋገጠ በመሆኑ መጻዳጃ ቤቶቹን መጠቀም አቁመዋል። ስለሆነም በድንገተኛ አደጋ ግዜ የጤና ስጋቶችን በህብረተሰቡ ላይ የሚፈጥር/ከፍ ያለ እንዲሆን ምክንያት ሆኖ ተገኝቷል።



ይህን ለማስተካከል፣ የአክሲዮም የውሃ የመጻዳጃ እና የጤና ባለሙያዎች ቡድን (WASH TEAM) ምርጥ የሆነ የንጽግና አጠባበቅን ለማስተዋወቅና በዘርፉ አለማቀፋዊ የሆነ መመሪያን ለማቅረብ ተከታታይ የሆነ የመርጃ መሳሪያ አዘጋጅቷል



ከሳጊ ትዩክስ የማረጋገጫ ዝርዝር የወጣ ሲሆን የሚከተለው ስላላዊ ገለጻ ቴክኒካዊ የፊልድ ስራተኛ ለማሳወቅ፣ ተጠቃሚዎችን እንዲያማክሩ/እንዲዳምጡ ለማገዝ/ለማበረታታትና በንድፋቸው ላይ ቀጣይ የሆነ ማሻሻልን እንዲያደርጉ ነው።

**ይህ ትንሽ “ትዩክስ/ማሻሻያ” ሴቶች መጻዳጃ ቤትን እንዲጠየሙ ወይም እንዳይጠቀሙ የሚያደርግ ትልቅ ልዩነት ፈጣሪ ነው።**

# የሰገራ ማስወገድ (የሸንት ቤት አቅርቦት) ቀጣይነት ያለው አገልግሎት እንጂ የአንድ ግዜ ግንባታ/አገልግሎት አይደለም

ብዛት ባላቸው የመጸዳጃ ቤት ፕሮግራሞች/አቅርቦቶች በተሰራ የቅርብ ጥናት እንደሚያሳየው ከሆነ 40% የሚሆኑ ቤቶች በቀረቡ መጸዳጃ ቤቶች አይጠቀሙም።

## ቀዳሚ ምክንያቶች



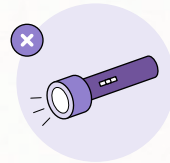
መጸዳጃ ቤቱ በተገቢው ቦታ አለመሆን



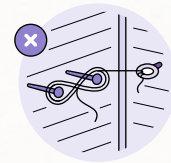
ነጻነት ማጣት (ተደብቆ የሚጠበቅ ሰው እንዲያይ በመፍራት)



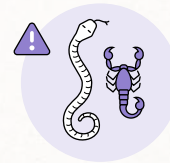
ጾታዊ ጥቃትን መፍራት



በምሽት ብርሀን አለማግኘት



ተገቢ ቁልፍ በበር ላይ አለመኖር

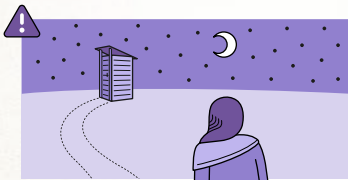


ነፍሳትን መፍራት

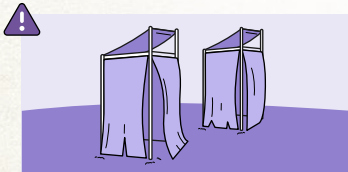
“ የመጻዳጃ ቤትን መጠቀም የሚያስደስተኝ ማንም እንዳይገባ በሩን መቆልፍ ስችል ነው ። ንጽህናው የተጠበቀ መተላለፊያና በመንገዱም መብራት እንዲኖረው እፈልጋለሁ። ንጽህናው የተጠበቀና ከነፍሳት የጸዳ መሆኑም ለኔ ወሳኝ ነገር ነው። ”



መጻፊያ ቤቱ ጥቅም ላይ ካልዋለ ገንዘብ፣ ግዜና ሀብት ይባክናል \_ በዚህም ምክንያት አብረው ስንሰራ ለነበረው ማህበረሰብ ሀላፊነታችንን አልተወጣንም ማለት ነው። ይህም በከፍተኛ ደረጃ በየሜዳው መጻፊያዳትና ሌሎች አማራጮች የሚያስከትል ሲሆን ይህም ሰዎችን ህመም ላይ በመጣል የጤና ችግር ስጋትን ያሳድራል።



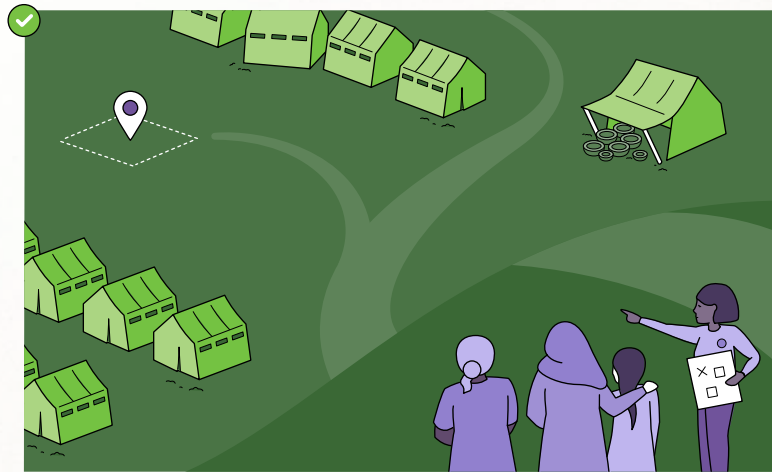
በምሽት ወደ መጻፊያ ቤት መሄድ ሴቶች በካምፕ ውስጥ ከሚያደርጉት ውኃ አደገኛ ነገሮች አንዱ ነው።



የጊዜ እጥረት ለዝቅተኛ ጥራት ያላቸው መጻፊያ ቤቶች ወይም የህብረተሰቡ ምክክር አለመኖር እንደ ምክንያት አይሆንም።

### ለሴቶች መንደር፣ ከሴቶች ጋር

ለሁሉም የተሻለ እና የተጠቃሚውን ደህንነት የሚያረጋግጥ አገልግሎት መስጫ/ተቋም እንዲሆን ያግዛል።



“ የመጸዳጃ ቤትን መጠቀም የሚያስደስተኝ ስገባና ሰወጣ የማልታይ ሲኖን ነው። ውስጥ በምሆን ግዜ ነጻነቴን እፈልጋለሁ። በበሩ ወይም በግድግዳ ቀዳዳ መታየት አልፈልግም። ”



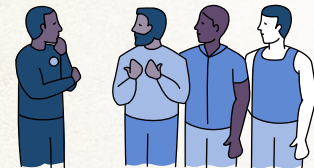
# በአያንዳንዱ ሂደት ተጠቃሚዎችን ማማከርና ማሳተፍ ያስፈልጋል።



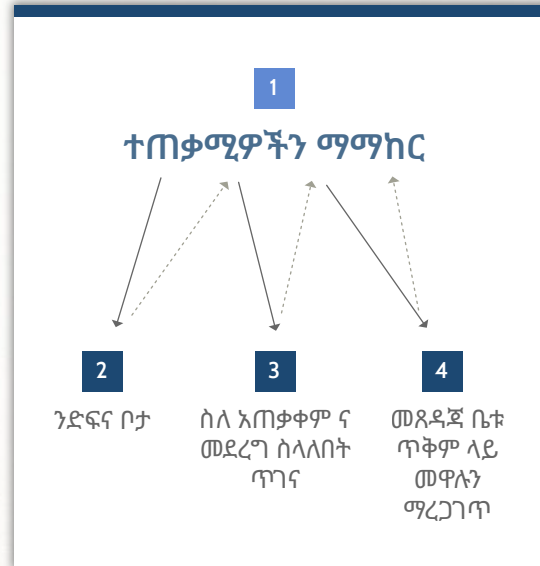
ልጆችን መስማት



ሴቶችንና የደረሱ ልጆቻቸውን መስማት



ወንዶችን መስማት





“ የመጻዳጃ ቤትን መጠቀም የሚያስደስተኝ በቀንም ሆነ በምሽት በውስጥ የማደርገውን ነገር ማየት ሲቻለኝ ነው። ለልጄና የአካል ጉዳት ላለባት እናቴ አስባለሁ። በመጻዳጃ ቤት ውስጥ ለእናቴና ለክራንቿ ቦታ እንዲኖረው እፈልጋለሁ እንዲሁም ቀዳዳው ለልጄ በትክክለኛው መጠንም መሆን አለበት። ”



# ወሳኝ ጥያቄዎችን መጠየቅ

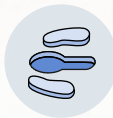
በጣም ተገቢ/ቁብል የሆነውን መጻዳጃ ቤት ለመገንባት



**በውይይቱ ላይ ሴቶችና ወንዶች እኩል ተሳትፎ አላቸው?**



ባህላዊ ልማዶችና መቀመጫን የማጽዳቱ ዘዴዎች ምንድናቸው?  
—  
ሃይማኖታዊ ልምዶች ምንድን ናቸው?



በፊት ምን ያደርጉ ነበር እንዲሁም የአሁኑ ልምዶችውስ እንዴ ነው?  
—  
ተቀባይነት ያላቸው ሌሎች አማራጮች አሉ?



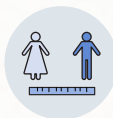
የህዝብ ወይም የጋራ መጻዳጃ ቤቶችን ለመጠቀም ዋናው ችግር ምንድነው?  
**ያስቡ:**  
■ ቦታ?  
■ ነጻነት?  
■ ጥቃት?  
■ መብራት/ብርሀን?  
■ ቁልፍ?  
■ ከሌሎች ጋር መጋራት?



በምሽት ሴቶች፣ ህጻናት፣ አካል ጉዳተኞችና አዋቂ ሰዎች ምን ያደርጋሉ?  
—  
ለ 24 ሰአት አገልግሎት እንዲሰጥ ምን አይነት አማራጮች ቀርቧል?



መጻዳጃውን የተለያዩ ቤተሰቦች መጋራት ይችላል? የማይተዋወቁ ከሆነስ?  
—  
ከሆነ፣ ለወንድና ለሴት የተለያየ መጻዳጃ ቤት ያስፈልጋል?

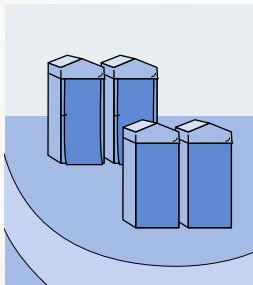


በወንድና በሴት መጻዳጃ ቤት መሀል ተቀባይነት ያለው ዝቅተኛው ርቀት ምን ያህል ነው?



# በተግባራዊነት ላይ ያተኮረ ውይይት

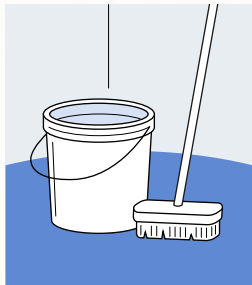
## ከማህበረሰብ ጋር



### ቦታና ንድፍ

የመጸዳጃ ቤቱ የሚሰራበትን ቦታ ሲወሰን ተጠቃሚዎችን ማሳተፍ።

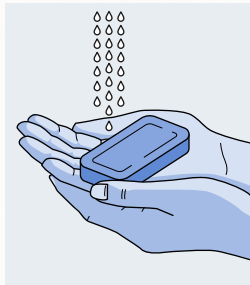
ከተቻለ፣ ለሙከራ የተሰራና ስእሎችን ለተጠቃሚ በማሳየት ንድፍ ላይ ሀሳብ /አስተያየት እንዲሰጡ ማድረግ።



### ጥገና

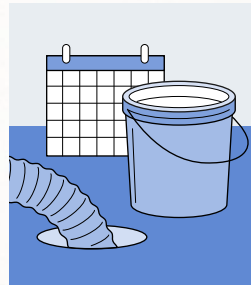
የጋራ መጸዳጃውን የማጽዳትና የመጠገን ሀላፊነት የማን እንደሆነ ከግምት ማስገባት?

ማሃንዲሶች ና የጤና ባለሞያዎች **ለአጭር** እና **በረጅም** ጊዜ በጣም ተገቢ የሆነውን የጥገና ስትራቴጂ መወሰን እና ርክክብን ከግምት ውስጥ **ማስገባት** አለባቸው።



### እጅ መታጠብ

ተጸዳድተው ከጨረሱ በኋላ ተጠቃሚዎች እጃቸውን በውሃ እና ሳሙና እንዲታጠቡ ለማድረግ የተሻለው ዘዴ ምንድነው?



### ተግባራት

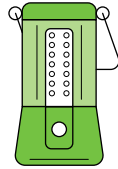
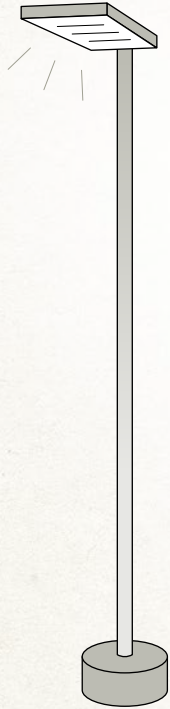
መጸዳጃ ቤቱ እንዴት በፍጥነት እንደሚሞላ፣ ሲሞላ እንዴት ባይ እንደሚሆንና ሰገራው የት እንደሚወገ ከግምት ማስገባት።

# በንድፍ/በዲዛይን ወቅት ግምት ውስጥ መግባት ያለባቸው

- ✓ ደህንነት
- ✓ ነጻነት
- ✓ ተደራሽነት
- ✓ የወር አበባ ንጽህና አያያዝ (MHM)
- ✓ እጅ መታጠብያ



# ደህንነት



## ብርሃን/መብራት

ሰዎች ወደ መጻዳጃ ቤት ሲሄዱ/ሲመለሱ እንዲሁም ውስጥ ሆነው ደህና መሆናቸው ለማረጋገጥ በጣም ተገቢ የሆነው የብርሃን ምንጭ/መብራት ምንድነው?

አምፖል በሚሰቀል ግዜ ጥላ እንዳይፈጥርና የተጠቃሚውን ጥላ በውጭ በኩል እንዳያሳይ አድርገው ሊሰቅሉ ይችላሉ?



## ቁልፎች

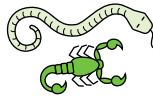
በድንገተኛ/በአስቸኮይግዜም ቢሆን እንኳ የሚሰራ የውስጥ ቁልፍ አለ? ከፍታው ለአዋቂዎችና ለልጆችን ምቹ ነው?



## ቦታና ተደራሽነት

ርቀት፣ ደህንነት ፣ ግልጽ መዳረሻ፣ ነጻነት አስብ።

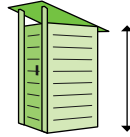
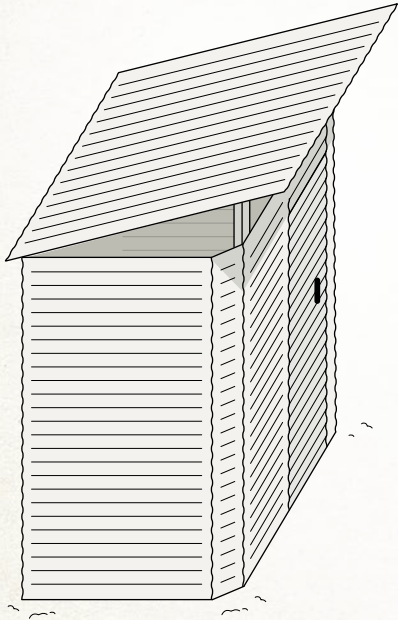
ቦታው ሴቶች ወደ መጻዳጃ በሚሄዱ ግዜ ደህንነት እንዲሰማቸው ያደርጋል? (መጻዳጃ ቤቱ ከመኖሪያ ቦታ በ 50 ሜትር ርቀት ውስጥ መሆን ያለበት ሲሆን ነገር ግን በጭራሽ በተጨማሪ መንገድ ላይ መሆን የለበትም።)



## አካባቢዎች

አባብና ነፍሳትን ለማስወገድ በአካባቢው ያሉ ቁጥቋጦዎችን ማጽዳት።

# ነጻነት



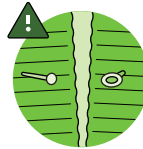
## የግድግዳ ከፍታ/ቀመት

የመጸዳጃ ቤቱ ከፍታ ነጻነትን ሙሉ ለሙሉ ለማሳናጸፍ የሚያስችል ከፍታ አለው? ምቹ/በቂ ነው



## የግድግዳ መስሪያ እቃ

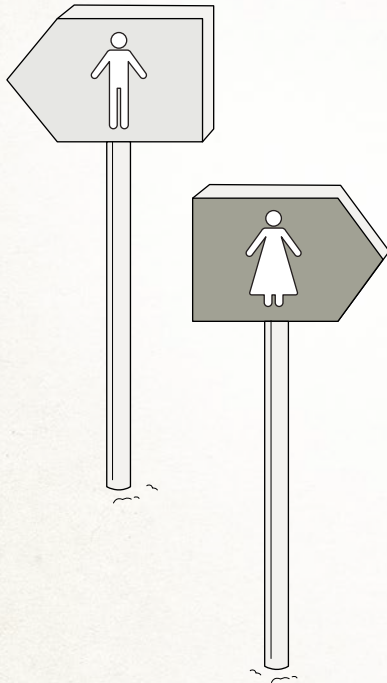
ላስቲክ ለጥቅም ከዋለ፣ ውስጥ ያለው ሰው ሊያስይ ይችላል? የተቀደደ ቦታ ካለው መፈተሽና አስፈላጊ ከሆነም መጠገን።



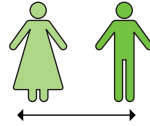
## በር/በሮች

ያስቡ፡  
በበሮቹ መሀል ክፍተት አለ?  
የተጠቃሚው እግርና ጭንቅላት አይታይም?  
በተገቢው ሁኔታ የሚገጥም ቁልፍ አለው?

# ነጻነት

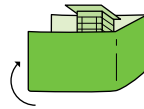


## ወንድ/ሴት መለየት



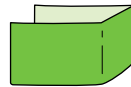
የወንድና ሴት መጻዳጃ ቤቶቹ እንዲኑ ከአንዱ በቂ ርቀት አላቸው? ጀርባ ለጀርባ መሆን በጭራሽ የለባቸውም።

መለያው ግልጽ መሆንና በማህበረሰቡ በቀላሉ የሚለይ ነው?



## የተለያዩ መግቢያ

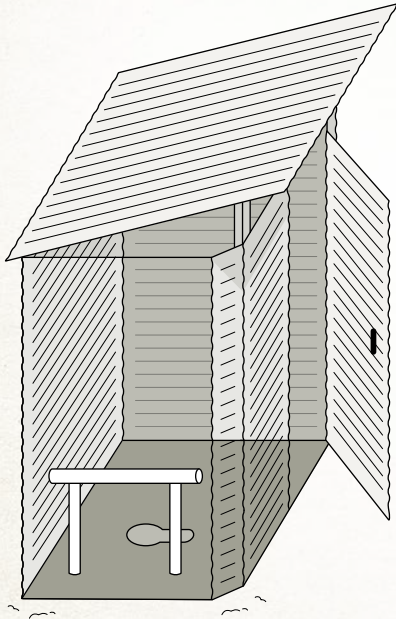
የመጻዳጃ ቤቶች እንዴት መቀመጥ ወይም መለየት አለባቸው በመሆኑም ሰዎች ወደ መጻዳጃው ሳይታዩ መግባት ይችላሉ?



## መመልከቻ

ተጠቃሚዎች መመልከቻ ከፈለጉ፣ ምን አይነትና ቅርጽ እንደሚመርጡ መጠየቅ።

# ተደራሽነት



## የውስጡ ቦታ/ስፋትና የበር ስፋት

ከልጅ ወይም ድጋፍ ከሚያስፈልገው የቤተሰብ አባል ጋር መግባት ለሚፈልግ ሰው በቂ ቦታ በክፍሉ አለ?



## አካል ጉዳተኛና አረጋውያን

ለአደጋ ተጋላጭ ለሆኑ የህብረተሰቡ አባላት እንቅፋቶች አሉ?

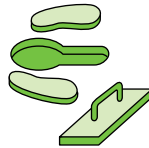


## ሕጻናት

ተገቢነት ያለው ተቋም/መጻዳጃ ቤት ለመንደፍ ወንድና ሴት ልጆችን ማማከር።

## ህፃናትና ጨቅላዎች:

የትንንሽ ህጻናትን ሰገራ ለመሰብሰብና ለማስወገድ ደህና/ጥሩ መንገድ አለ?



## ቀዳዳ

የቀዳዳው መጠን ጥሩ/ተገቢ ነው? ሽፋንስ አለው?



# የወር አበባ ንጽህና አያያዝ (MHM)



## ማማከር

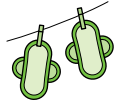
ሴቶችንና ልጆቻቸውን አሁን እያደረጉት ስላለው ነገር ማናገር።

ተቀባይነት ያለው ነገር ለነሱ ምነድነው? እኛ ልናቀው የሚገባ ነገር ይኖር ይሆን?



## መልሶ መጠቀም

ሴቶች የወር አበባ መጠቀያ ቁሳቁሶቻችን እንዴት አጥብው እንደገና መጠቀም ይችላሉ? ይህ ለማጠብ የሚሆን ቦታ አለ? የሚደርቁበት ቦታ/መንገድስ አለ?

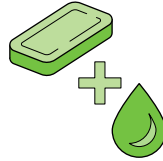
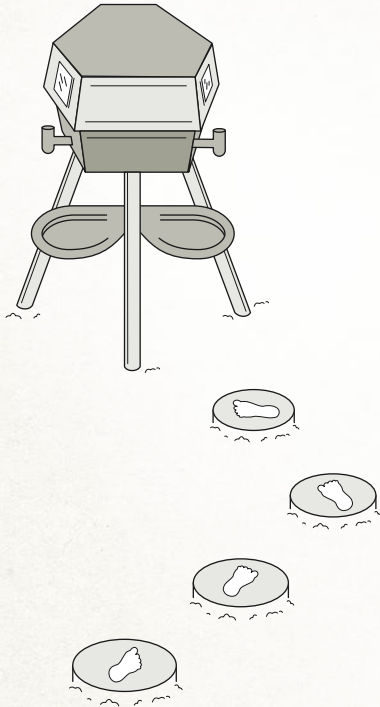


## ቆሻሻ ማስወገጃ

የቆሻሻ መጣያ ቅርጫት ሲቀርብ አስፈላጊ የማስወገጃ ሲስተም መሟላቱን ማረጋገጥ።



# እጅን መታጠብ



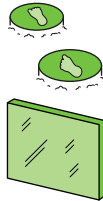
## አስፈላጊ/መሰረታዊ ነገሮች

ሳሙናና ውሀ ያገኛሉ? ቀጣይነትስ እንዴት ይኖረዋል?



## የእጅ መታጠቢያው ዓይነት/ቦታ

ለማህበረሰቡና ለሁኔታው የእጭ መታጠቢያው አይነት ና ዘዴው /መፍትሄው ተገቢ ነው?

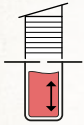


## አነቃቂዎች/ማበረታቻዎች

ከተጻዳዱ በኋላ እጅ መታጠብን እንዴት ማበረታታት ይቻላል?

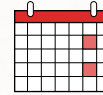
ቀለማት፣ መስተዋት፣ ማስታወቂያና የእግር መርገጫ ምልክቶችን ያስቡ።

# በመጠቀሚያ ወቅት ፍ በጥገና ግዜ መወሰድ ያለባቸው/ አያያዝ



## ማቀድ

የተጠቃሚዎቹን ቁጥር በመያዝ፣ ጉድጓዱ በምን ያህል ግዜ እንደሚሞላ አስልተውታል? ለማስመጠጥ/ለመድረን አቅደዋል?



## ጥገና

በወር ውስጥ አብዛኛው የፕላስቲክ ሽራ ይበላሻል። መጻዳጃ ቤቱ በስራ ላይ መሆኑን ለማረጋገጥ መደበኛ የሆነ ቁጥጥርና ጥገና ያስፈልጋል።



## ማስመጠጥ

ለማስመጠጥ ከታቀደ ጉድጓዱ በቀላሉ ቱቦ ማስገቢያ አለው? ወለሉ ይከፈታል?



## የመጻዳጃ ቤት ማጽጃ እቃዎች

የመጻዳጃ ቤት ማጽጃ እቃዎች መሰራጨት እና በተገቢው ጥቅም ላይ መዋሉን ያረጋግጡ። በቤተሰቦች መካከል እንዴት በጋራ ይጠቀማሉ?



## ግብረ መልስ/አስተያየት

ብልሽትን ወይም የንድፍ ችግርን ለሚያሳውቁ እንዲሁም ግብረ መልስ የሚሰጡበት ምን አይነት ሲስተም/መንገድ ጥቅም ላይ ይውላል? ሲስተሙ ላልተማሩት ጨምሮ ለሁሉም ተደራሽ መሆኑን ማረጋገጥ።



“ መጻዳጃ ቤቶችን በመጠቀም ደስታ የሚሰማን እኛ ስንደመጥ ና የሚያሳስብን ነገር በአስተማማኝ ሁኔታ ተሰሚ ሲሆን ነው። ”

መጻዳጃ ቤቶቹ ከተጠቃሚዎች አስተያየት ጋር እንዲሰማሙ እና የተስተካከለ፣ ደህንነታቸው የተጠበቀ እና ተደራሽ የሆኑ ተቋማትን መኖሩን ለማረጋገጥ በፕሮጀክቱ ሂደት ውስጥ ሁሉን አቀፍ የህብረተሰቡ ምክክር መኖሩ ወሳኝ ነው።

አክሰፋም ከዘላቂ የንፅህና አጠባበቅ ህብረት ጋር በመተባበር፣ አክሰፋም ለዘርፉ ጥቅም የተሻሉ የንፅህና አጠባበቅና አሰራሮችን ለማስተዋወቅ ይህንን መርጃ አዘጋጀ። የቀረበው ለሁሉም ኤጀንሲዎች/ድርጅቶች በግለሰብ ፍላጎቶች መሠረት እንዲሰሩ እና እንዲጠቀሙት ለማገዝ ነው።

