

# Sani Tweaks

Les meilleures pratiques  
En assainissement





**OXFAM**

Publié par Oxfam GB pour Oxfam International –  
ISBN 978-1-78748-381-1 en Décembre 2018. DOI: 10.21201/2018.3811

Oxfam GB, Oxfam House, John Smith Drive, Cowley, Oxford, OX4 2JY, UK.

© Oxfam International Décembre 2018

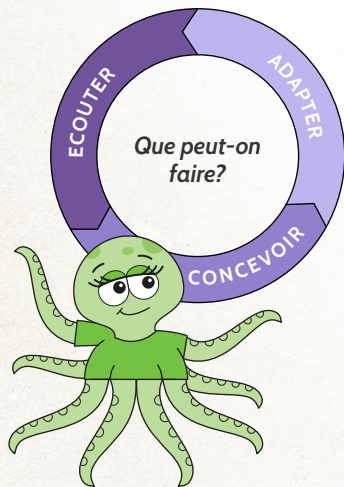
---

Ce booklet illustré fait partie de la série Sani Tweaks:  
des outils de communication destinés à promouvoir  
les meilleures pratiques en assainissement.

[www.oxfam.org.uk/sanitweaks](http://www.oxfam.org.uk/sanitweaks)

# Objectif de ce guide

*Des études ont démontré que les agences ne consultent pas correctement les utilisateurs ou ne prennent pas suffisamment en compte leurs feedbacks dans la construction des latrines ; ce qui mène à un arrêt d'usage par un grand nombre de personnes – surtout les femmes et les filles – qui trouvent les latrines inaccessibles, inappropriées ou peu sûres. Par conséquent, cela peut augmenter les risques de maladies dans les situations d'urgences.*



Pour répondre au problème, l'équipe WASH d'Oxfam a développé une série d'outils qui cherche à promouvoir les meilleures pratiques en assainissement et fournit des conseils universels pour l'ensemble du secteur.



Dérivées de la Checklist Sani Tweaks, les illustrations suivantes sont destinées à informer le personnel technique, pour les encourager à consulter davantage les utilisateurs, et les motiver continuellement à apporter des améliorations lors de la conception des latrines.

***Car, en fin de compte, ce sont ces petits 'tweaks' qui vont assurer un meilleur usage des latrines par les femmes et les filles.***

# La gestion des excréta est un service continue et non pas une installation unique

*Les évaluations récentes des programmes d'assainissement ont démontré qu'en moyenne 40% des femmes n'utilisent pas les latrines fournies.*

## Les raisons principales



Lieu  
inapproprié  
des latrines



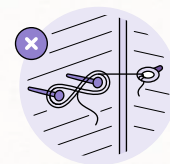
Manque d'intimité  
(peur des  
personnes qui  
peuvent jeter un  
coup d'œil)



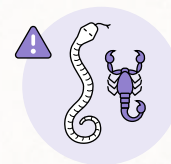
Peur de  
harcèlement  
sexuel



Manque  
d'éclairage  
pendant la nuit



Manque de  
verrouillage  
fonctionnel sur  
les portes



Peur des  
vermines

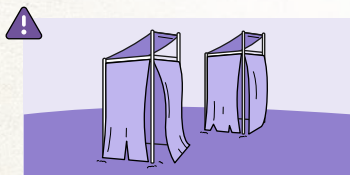
“ Je suis contente d'utiliser une latrine quand je peux verrouiller la porte et personne ne peut y entrer. J'ai besoin d'un chemin bien éclairé pour y accéder et il est important que la latrine soit propre et sans vermines. ”



*Si les latrines ne sont pas utilisées, les ressources et le temps sont gaspillés et nous ne remplissons pas notre rôle d'acteur en assainissement envers les communautés avec lesquelles nous travaillons. De plus, cela peut entraîner la défécation en plein air et d'autres alternatives, ce qui expose les personnes aux risques de maladies.*



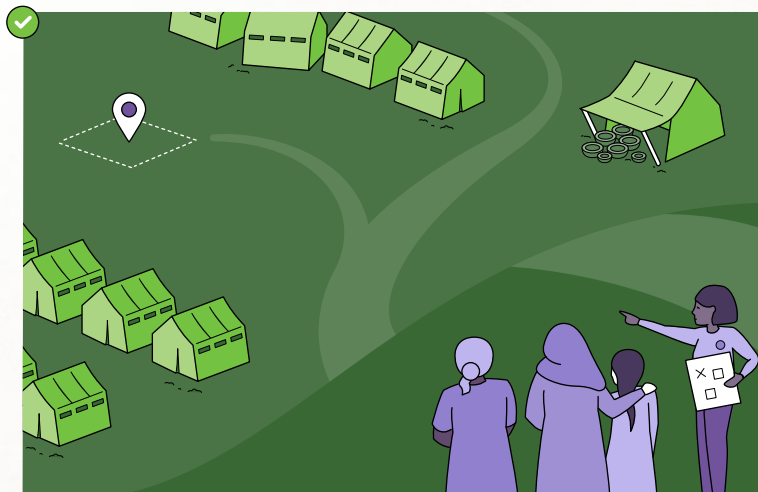
L'une des choses les plus dangereuses pour les femmes dans un camp c'est d'utiliser les latrines pendant la nuit.



Les contraintes de temps n'excusent pas la mauvaise qualité des latrines, ni le manque de consultation avec la communauté.

Pour avoir une meilleure infrastructure et assurer la sécurité pour tous, il est primordial de

**concevoir le projet pour et avec les femmes.**



“ Je suis contente d'utiliser une latrine quand je peux y entrer et ressortir sans être observée. Quand je suis à l'intérieur, j'ai besoin d'une certaine intimité. Je ne veux pas être vue à travers les trous et les espaces dans les portes et les murs. ”



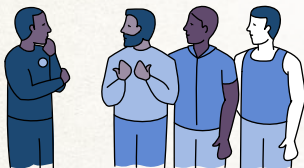
# Il est important de consulter et d'impliquer les usagers à chaque étape du processus.



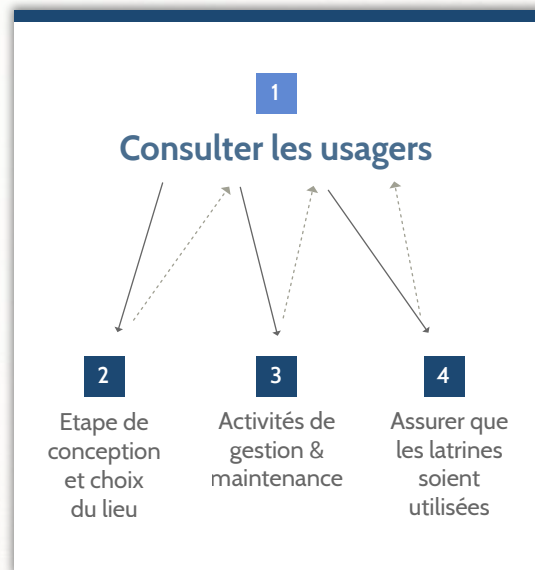
Ecouter les  
enfants



Ecouter les  
femmes et les  
adolescentes



Ecouter les  
hommes





“ Je suis contente d'utiliser une latrine quand il y a suffisamment de lumière pour que je puisse voir ce que je fais, que ce soit pendant la journée ou la nuit. J'ai besoin que l'espace soit assez grand pour que je puisse accompagner et aider mon enfant, ou ma mère qui vit avec un handicap. En plus, il faut que le trou soit de taille appropriée pour que mon enfant puisse l'utiliser. ”



# Poser des questions clés

Afin de développer les latrines les plus appropriées

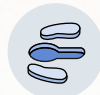


**Les femmes et les hommes peuvent-ils s'exprimer de façon égale dans une conversation?**



Quelles sont les habitudes culturelles et les pratiques de nettoyage anal?

—  
Quelles sont les pratiques religieuses?



Quelles étaient leurs pratiques habituelles et quelles sont celles d'aujourd'hui?

—  
Y-a-t'il d'autres options qui seraient acceptables?



Quels sont les soucis majeurs pour l'utilisation des latrines publiques ou partagées?

**Penser à:**

- Lieu?
- Intimité?
- Harcèlement?
- Eclairage?
- Verrous?
- Le partage avec les autres?



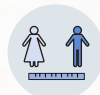
Pendant la nuit, comment les femmes, les enfants, les personnes vivant avec un handicap et les personnes âgées, font-ils leurs besoins?

—  
Quelles alternatives peuvent être mises en place pour permettre un accès aux latrines 24 heures sur 24?



Est-ce possible de partager une latrine entre les membres d'une famille? Et si les personnes ne se connaissent pas?

—  
Si c'est le cas, y-a-t'il toujours besoin de séparer les latrines des hommes et celles des femmes?

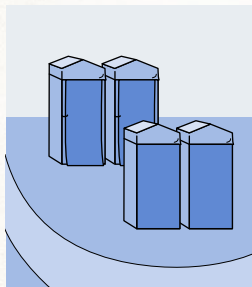


Quelle est la distance minimum acceptable entre les latrines des hommes et celles des femmes?



# Discuter des aspects pratiques

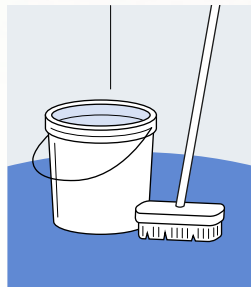
Avec la communauté



## Lieu et conception

Impliquer les usagers lorsqu'on décide du lieu d'emplacement des latrines.

Si possible, montrer aux usagers des modèles et/ou des images pour qu'ils puissent faire leurs commentaires sur la conception.



## Maintenance

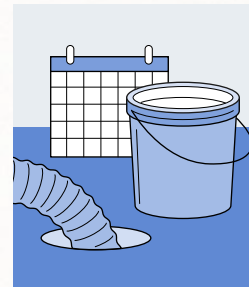
Qui sera responsable du nettoyage et de la maintenance des latrines communes?

L'équipe EHA doit déterminer la stratégie de maintenance pour le **court et long terme**, et garder en tête la **stratégie de sortie**.



## Handwashing

Quelle est la meilleure façon d'assurer que les usagers se lavent les mains avec du savon et de l'eau après avoir utilisé la latrine?

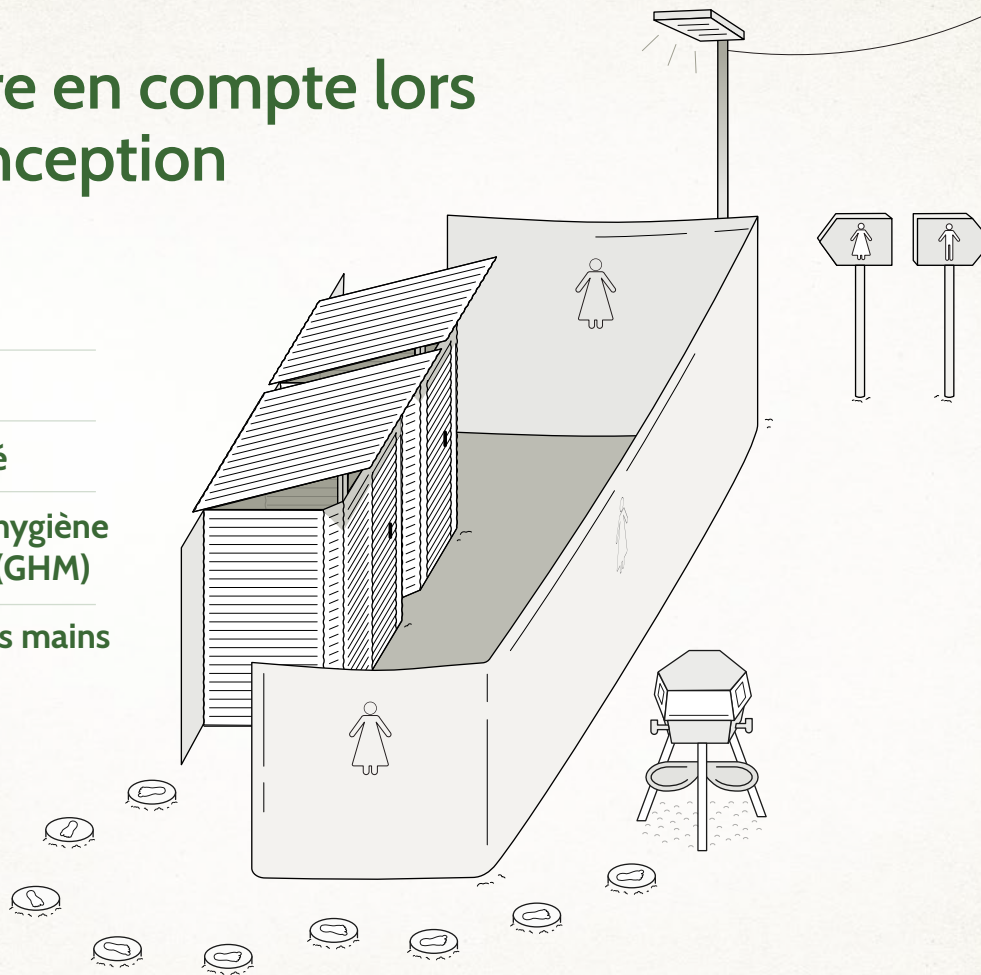


## Operations

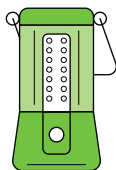
Considérer le temps de remplissage des latrines, la manière dont elles seront vidangées et où seront disposés les déchets.

# A prendre en compte lors de la conception

- ✔ La Sécurité
- ✔ L'intimité
- ✔ L'accessibilité
- ✔ Gestion de l'hygiène menstruelle (GHM)
- ✔ Le Lavage des mains



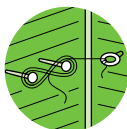
# La Sécurité



## Eclairage

Quel est l'éclairage le plus approprié pour que les personnes se sentent en sécurité quand elles vont et reviennent des latrines, et lorsqu'elles sont à l'intérieur?

Si les lumières sont positionnées en hauteur, faites attention à ne pas créer des ombres effrayantes et évitez d'illuminer la silhouette de l'utilisateur.



## Verrous / Serrures

Y a-t-il un système fonctionnel de verrouillage à l'intérieur, même pendant les réponses d'urgence rapides? La hauteur du verrou permet-elle aux enfants et aux adultes de fermer la porte?



## Lieu et accès

*Penser à la distance, la sécurité, l'accès facile et l'intimité*

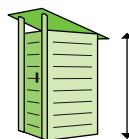
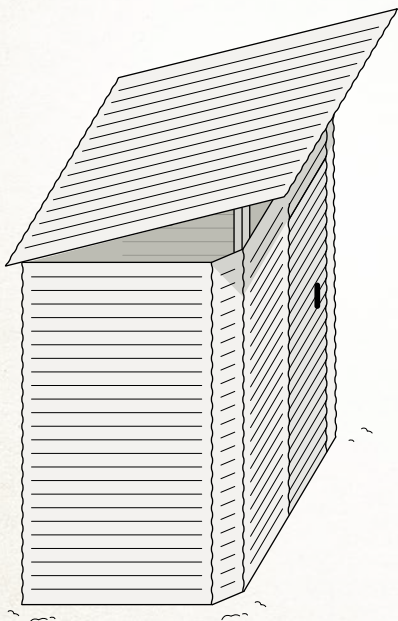
Est-ce que le lieu permet aux femmes de se sentir en sécurité quand elles vont aux latrines? (Les latrines doivent se trouver à une distance maximale de 50m d'une habitation, mais pas à proximité d'une route trop fréquentée).



## Environs

Dégager les buissons qui pourraient abriter les serpents et les vermines.

# L'intimité



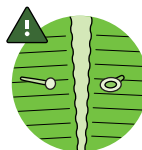
## Hauteur des murs

Est-ce que les murs sont suffisamment hauts pour garantir une intimité totale?



## Matériaux de construction

Si on utilise le plastique, peut-on voir la personne à l'intérieur par transparence? Vérifiez que les latrines soient réparées lorsqu'elles sont endommagées.

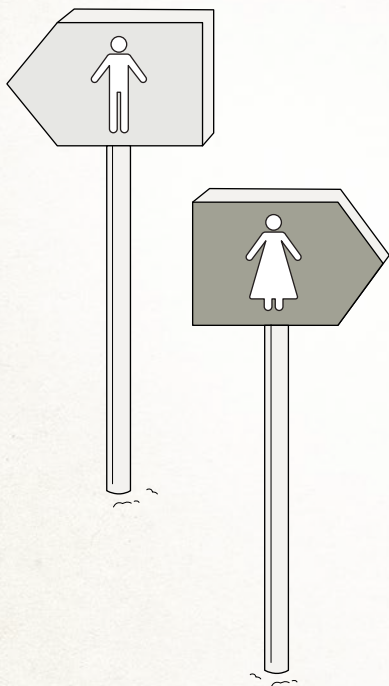


## Les portes

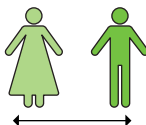
*Penser à:*

Y a -t'il de l'espace ou des trous autour des portes? Est-ce que les pieds et les têtes des utilisateurs sont visibles? Y-a-t 'il des serrures fonctionnelles aux portes?

# L'intimité



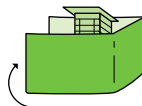
## La Répartition des latrines – hommes/femmes



Est-ce que la distance entre les latrines des hommes et des femmes est suffisante?

Elles ne doivent jamais être collées (l'une devant, l'autre derrière, ou à côté).

Est-ce que les panneaux indiquant homme/femme sont suffisamment clairs et bien compris par la communauté?



## Entrée discrète

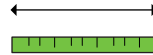
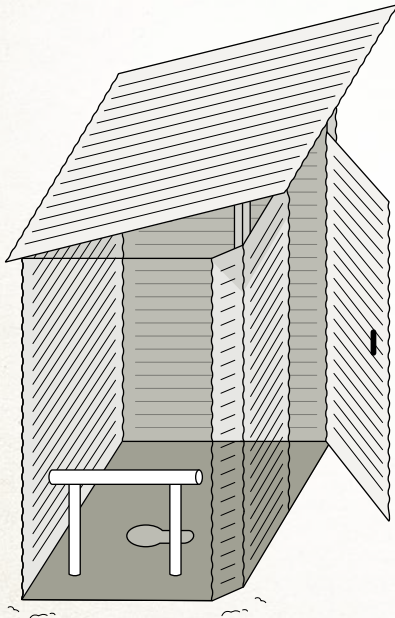
Comment peut-on positionner la porte pour qu'une personne puisse entrer à l'intérieur sans être observée?



## Paravent

Si les utilisateurs veulent un paravent, demandez-leurs quels types et formes seraient les plus appropriés.

# L'accessibilité



## Espace intérieur et largeur de la porte

Y a-t-il assez d'espace pour qu'un utilisateur puisse entrer avec un enfant, ou avec un membre de sa famille qui a besoin d'assistance ou d'aide?



## Personnes vivant avec handicap et personnes âgées

Y a-t-il un obstacle quelconque à l'utilisation des latrines par les personnes vulnérables?

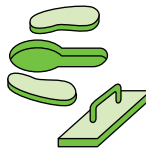


## Les enfants

Consulter les garçons et les filles afin de concevoir des infrastructures appropriées.

### *Bébés et petits enfants:*

Y a-t-il moyen de ramasser et disposer les matières fécales des tout-petits?



### *Le trou:*

Est-ce que le trou a une dimension appropriée? Y a-t-il un couvercle?



# Gestion de l'hygiène menstruelle (GHM)



## Consulter

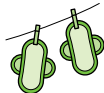
*Parler avec les femmes et les filles sur leurs pratiques actuelles.*

Qu'est-ce qu'elles trouvent acceptables? Quels sont les tabous?



## Réutilisation

Comment les femmes peuvent-elles laver et réutiliser les serviettes hygiéniques? Y a-t-il des façons de laver les serviettes hygiéniques? Y a-t-il des façons de sécher les serviettes hygiéniques?

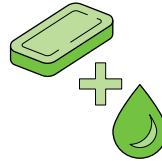
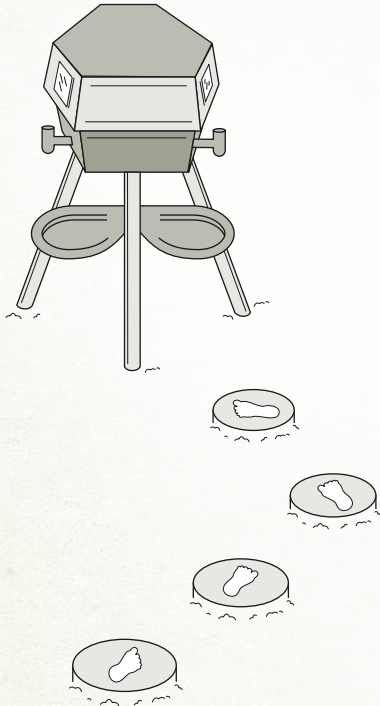


## Gestion des déchets

Assurer que la gestion des déchets soit mise en place où les poubelles sont fournies.



# Le Lavage des mains



## Les Incontournables

Est-ce que le savon et l'eau sont disponibles?  
Sont-ils remplacés régulièrement?



## Station de lavage des mains

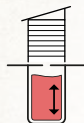
Est-ce que le système de lavage est adapté à  
la communauté et aux circonstances?



## Encouragements

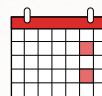
Penser à installer des indices pour encourager  
le lavage des mains après la défécation, tels  
que les couleurs, les miroirs, les panneaux et  
les empreintes de pas.

# Activités d'opération et de maintenance



## Planification

En fonction du nombre des utilisateurs, avez-vous calculé le temps de remplissage de la fausse? Avez-vous planifié pour la vidange/la fermeture de la latrine?



## Maintenance

Après un mois d'utilisation, la plupart des superstructures en plastique seront endommagées. Le suivi et les réparations régulières sont nécessaires afin d'assurer que les latrines soient toujours utilisées.



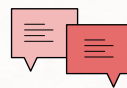
## Vidange

Si la vidange est prévue, est-ce que la fausse est renforcée et est-ce que la vidange se fait par le trou ou par une dalle amovible?



## Kits de nettoyage des latrines

Assurez-vous que les kits de nettoyage des latrines sont distribués et utilisés de façon appropriée. Comment seront-ils partagés entre les familles?



## Feedback

Quel système mettez-vous en place pour que les utilisateurs puissent signaler les dégâts et donner leurs avis sur la conception des latrines? Assurez-vous que le système soit accessible pour tous, y compris les personnes illettrées.



“ Nous sommes contentes d'utiliser les latrines quand nous sommes rassurées et confiantes que nos préoccupations ont été entendues. ”

*Pour fournir des infrastructures qui respectent les feedbacks et qui sont dignes, sécurisées et accessibles, il est essentiel d'assurer la consultation communautaire tout au long du cycle de projet.*

En collaboration avec SuSanA (Sustainable Sanitation Alliance), Oxfam a produit la série Sani Tweaks afin de promouvoir les meilleures pratiques en assainissement pour l'ensemble du secteur. Cette série a été produite pour être utilisée et adaptée par toutes agences en fonction de leurs besoins.



sustainable  
sanitation  
alliance