

Sani Tweaks

As melhores
práticas de higiene





OXFAM

Publicado pela Oxfam GB para a Oxfam International com
ISBN 978-1-78748-381-1 em dezembro de 2018. DOI: 10.21201/2018.3811

Oxfam GB, Oxfam House, John Smith Drive, Cowley, Oxford, OX4 2JY, Reino Unido

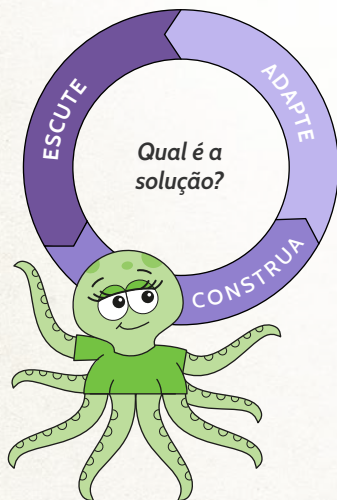
© Oxfam International Dezembro 2018

Este folheto ilustrado faz parte da série Sani Tweaks : Ferramentas de comunicação
para promover as melhores práticas em programas de higiene.

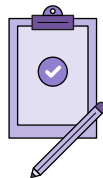
www.oxfam.org.uk/sanitweaks

Objetivo deste guia

Vários estudos indicam que as agências não têm consultado, recolhido opiniões de utilizadores e reagido de forma adequada em relação às latrinas construídas, fazendo com que várias pessoas (especialmente mulheres e raparigas) parem de usar estas latrinas por falta de acessibilidade, segurança e/ou inconveniência. Consequentemente, esta situação aumenta os riscos de saúde pública em situações de emergência.



Como medida de apoio, a equipa WASH da Oxfam criou uma série de ferramentas de comunicação para promover as melhores práticas em higiene e fornecer orientações gerais para auxiliar o setor.



Com base na lista Sani Tweaks, as seguintes ilustrações servem para informar o pessoal técnico no local, para reforçar que devem consultar e escutar os utilizadores e para inspirá-los a efetuar melhorias constantes às estruturas.

Estas pequenas sugestões farão toda a diferença na utilização ou não de uma latrina por parte de uma mulher.

A eliminação de fezes é um serviço, não é apenas uma instalação

Algumas investigações recentes em programas de latrinas concluíram que, em média, 40% das mulheres não usa as latrinas fornecidas.

Motivos principais



Latrinas em locais não apropriados



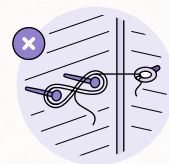
Falta de privacidade (medo que pessoas espieitem)



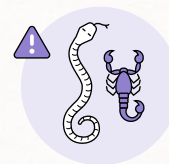
Medo de assédio sexual



Falta de iluminação noturna



Falta de fechaduras adequadas e resistentes



Medo de vermes

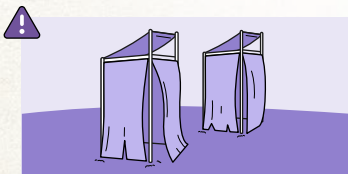
“ Sinto-me bem quando uso uma latrina se puder trancar a porta para que ninguém entre. Preciso de ter um caminho sem obstáculos e com iluminação. Também é importante que esteja limpa e não tenha vermes. ”



Se as latrinas não forem utilizadas, estaremos a desperdiçar tempo e recursos, e estaremos a fracassar na nossa responsabilidade para com as comunidades com quem colaboramos. Também poderá dar origem a mais casos de defecação em zonas públicas e outras alternativas, colocando a saúde pública em risco.



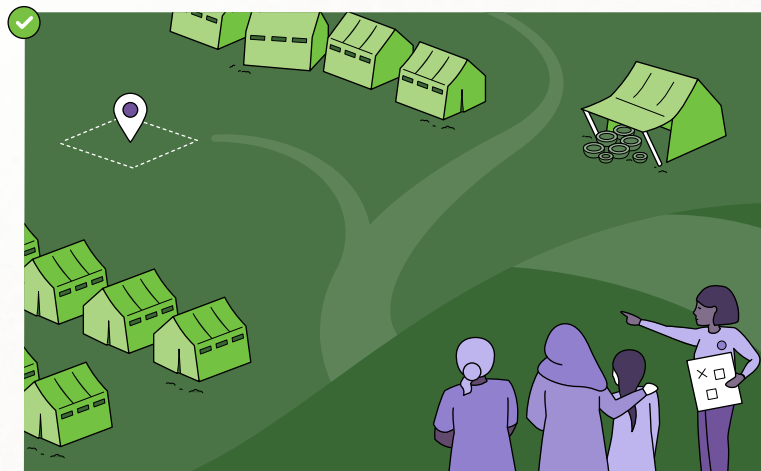
Ir à latrina de noite é uma das coisas mais perigosas que uma mulher faz num acampamento.



A falta de tempo não é desculpa para construir latrinas de má qualidade ou não consultar as comunidades.

Construir para mulheres, com mulheres

dará origem a instalações melhores e mais seguras para todos.



“ Sinto-me bem quando uso uma latrina, quando posso entrar e sair sem me sentir observada. No interior, preciso de privacidade. Não quero que me vejam por folgas ou buracos na porta ou nas paredes. ”



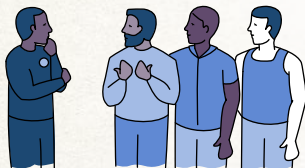
É necessário consultar e envolver os utilizadores em todas as fases do processo



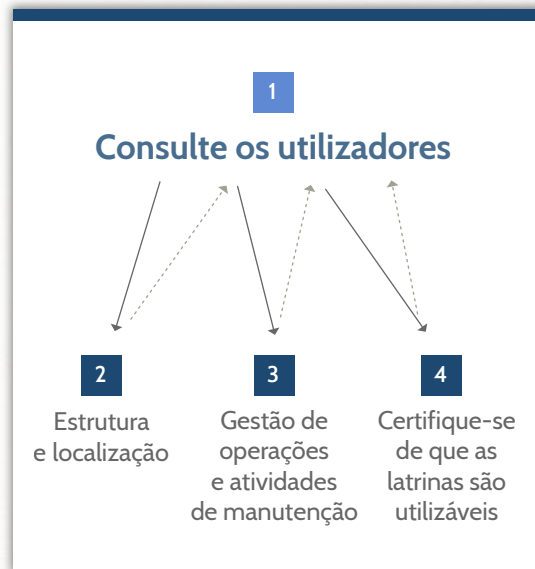
Escute
crianças



Escute
mulheres e
adolescentes



Escute
homens



“ Sinto-me bem quando uso uma latrina, quando sou capaz de ver o que faço no interior, de dia ou noite. Cuido da minha filha e da minha mãe idosa, que tem uma deficiência. Preciso que a latrina tenha espaço para que a minha mãe entre com muletas, e o buraco deve ter o tamanho certo para que a minha filha possa usar. ”



Faça perguntas importantes

para fornecer a latrina mais apropriada

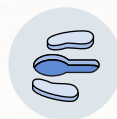


As mulheres e homens têm a mesma capacidade de decisão?



Quais são os costumes culturais e práticas de limpeza anal?

Quais são os costumes religiosos?



Como faziam antes? Quais são as práticas neste momento?

Existem outras opções que pudessem considerar aceitáveis?



Quais são as suas maiores preocupações sobre usar latrinas públicas ou partilhadas entre famílias?

Pense:

- Localização?
- Privacidade?
- Assédio sexual?
- Iluminação?
- Fechaduras?
- Partilhar com outros?



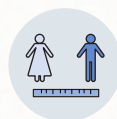
O que fazem as mulheres, crianças, deficientes e idosos de noite?

Que alternativas podem ser encontradas para fornecer acesso durante 24 horas?



Uma latrina pode ser partilhada por famílias? E se não se conhecerem?

Se puderem, precisam de ter latrinas separadas para homens e mulheres?

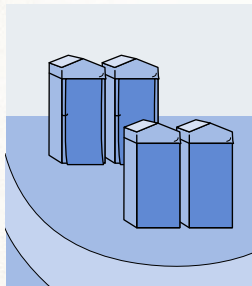


Qual é a distância mínima aceitável entre as latrinas para homens e mulheres?



Discuta os aspetos práticos

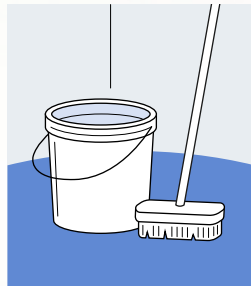
com a comunidade



Localização e estrutura

Envolve os utilizadores quanto à decisão da localização das latrinas.

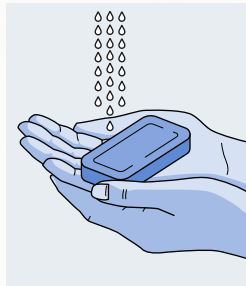
Se possível, também mostre exemplos de latrinas e/ou fotos para que possam fazer comentários sobre a estrutura.



Manutenção

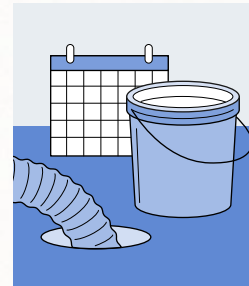
Quem será responsável pela limpeza e manutenção das latrinas comunitárias?

O pessoal da WASH deve determinar qual o tipo de estratégia de manutenção mais adequada **a curto e longo prazo**, e ter atenção **a uma possível troca**.



Lavar mãos

Qual é a melhor forma de garantir que os utilizadores lavam as mãos com sabão e água depois de defecarem?



Operações

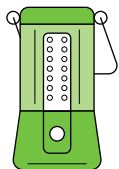
Descubra com que frequência as latrinas ficam cheias, como podem ser esvaziadas e como devem ser descartados os resíduos.

Considerações sobre a estrutura

- ✔ Segurança
- ✔ Privacidade
- ✔ Acessibilidade
- ✔ Gestão de materiais de higiene feminina (MHM)
- ✔ Lavar mãos



Segurança



Iluminação

Qual é a iluminação mais adequada para garantir que os utilizadores sintam-se protegidos no caminho para a latrina e no seu interior?

É possível posicionar iluminação superior de forma a não criar sombras escuras e não iluminar as silhuetas dos utilizadores?



Fechaduras

Existe algum mecanismo interno para trancar a porta, mesmo em caso de emergências? Tem altura para ser usado por adultos e crianças?



Localização e acesso

Pense em distância, segurança, acesso sem obstáculos e privacidade.

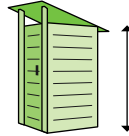
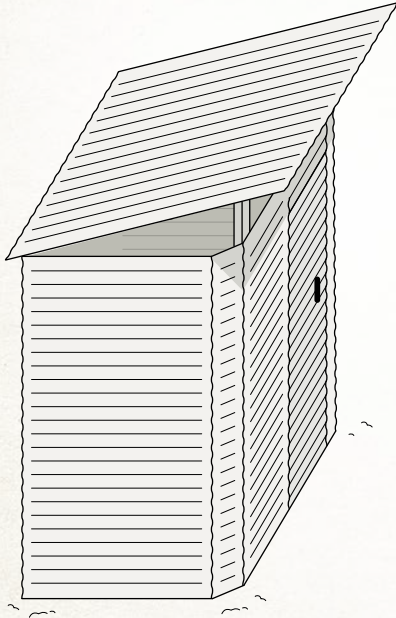
A localização permite que as mulheres sintam-se em segurança quando acedem à latrina? (As latrinas não devem estar mais afastadas do que a 50 metros das habitações, mas longe de caminhos movimentados)



Redondezas

Elimine arbustos que possam ser habitat de serpentes e vermes.

Privacidade



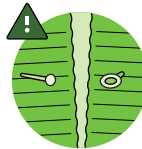
Altura da parede

As paredes das latrinas têm altura suficiente para oferecer privacidade?



Material da parede

Se forem de plástico, é possível ser visto através da parede? Verifique se é necessário fazer reparações.



Portas

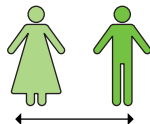
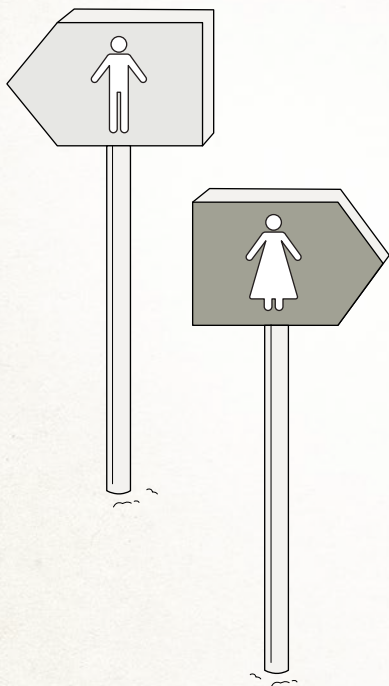
Pense:

As portas têm alguma folga?

A cabeça e os pés dos utilizadores estão escondidos?

Têm fechaduras apropriadas e bem instaladas?

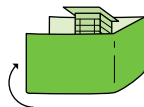
Privacidade



Segregação homem/mulher

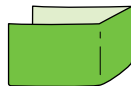
Existe uma distância aceitável entre as latrinas para homens e mulheres? Não devem estar de costas voltadas.

A sinalização é bem clara e facilmente compreensível pela comunidade?



Entrada discreta

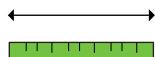
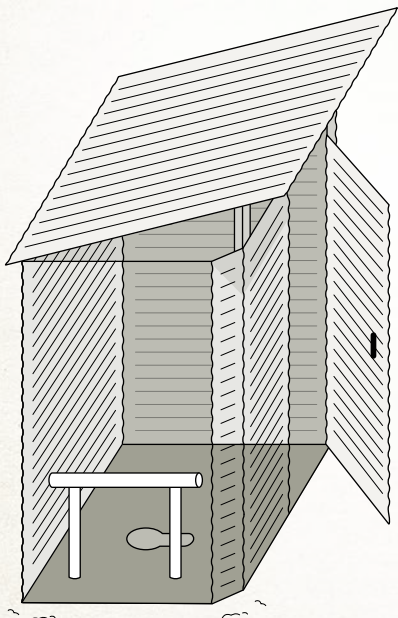
Como se devem posicionar ou separar as latrinas para que os utilizadores não sejam observados?



Separação

Se os utilizadores preferirem ter separações, pergunte qual o tipo e forma preferidos.

Accessibilidade



Espaço interior e dimensão da porta

Existe espaço suficiente para uma pessoa entrar com uma criança ou familiar que precise de ajuda?



Deficientes e idosos

Existem obstáculos para os membros mais vulneráveis da comunidade?

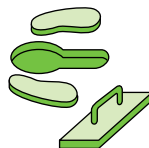


Crianças

Peça aos meninos e meninas para desenharem instalações adequadas.

Bebés:

Existe alguma forma segura de recolher e eliminar fezes de bebês?



Buraco:

O buraco tem a dimensão adequada?
Tem uma tampa?

Gestão de materiais de higiene feminina (MHM)



Consulte

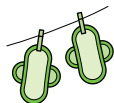
Fale com mulheres e raparigas sobre as práticas atuais.

O que considerariam aceitável?
Quais são os tabus culturais?



Reutilização

Como podem lavar e reutilizar materiais de higiene?
É possível **lavar** materiais de higiene feminina?
É possível **secar** materiais de higiene feminina?

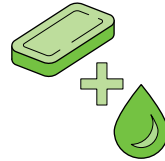
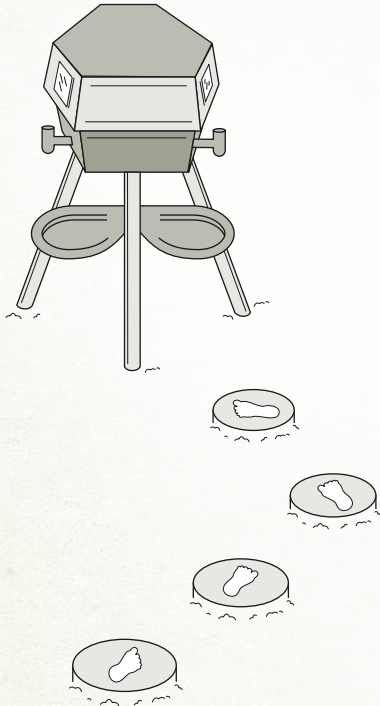


Eliminação

Se houverem baldes de lixo, crie um sistema para descartar e eliminar.



Lavar mãos



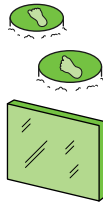
Essencial

Há sabão e água disponível?
Como é efetuada a manutenção?



Tipos de locais para lavar as mãos

A solução para lavar as mãos é adequada
à comunidade e às circunstâncias?

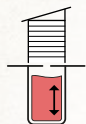


Indicadores/motivadores

De que forma se pode incentivar a lavar
as mãos depois de defecar?

Use cores, espelhos, avisos e pegadas.

Gestão de operações e atividades de manutenção



Planeamento

Devido à quantidade de utilizadores, calculou quanto tempo demorará até que a fossa fique cheia? Concebeu planos de desentupimento e esmantelamento?



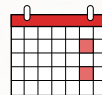
Desentupimento

Se estiver planeado um desentupimento, a fossa está alinhada e existe acesso fácil a mangueiras ou remoção de lajes?



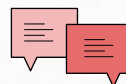
Kits de limpeza de latrinas

Distribua kits de limpeza de latrinas e use-as quando for apropriado. Como serão partilhados entre famílias?



Manutenção

Após um mês, a maioria das estruturas de proteção de plástico ficam danificadas. Deve efetuar manutenções e reparações regulares para garantir que as latrinas continuam a ser utilizadas.



Opiniões

Que sistema irá utilizar para que as pessoas indiquem danos e problemas com estruturas e com a limpeza, ou para darem opiniões? Certifique-se de que o sistema é acessível a todos, incluindo a quem seja analfabeto.



“ Sentimo-nos bem quando usamos latrinas, quando sentimos que nos escutaram e quando sabemos que as nossas preocupações foram resolvidas. ”

As conversas com a comunidade durante o projeto são essenciais para garantir que as latrinas correspondem às expectativas e são dignas, seguras e acessíveis.

Em colaboração com a Sustainable Sanitation Alliance, a Oxfam produz a série Sani Tweaks para promover as melhores práticas de higiene para auxiliar o setor. Foi produzida para que todas as agências adaptem e sigam estas recomendações de acordo com necessidades individuais.



sustainable
sanitation
alliance