



NOTE D'ORIENTATION N° 6

**Communication  
des risques et stratégies  
d'engagement  
communautaire pour  
l'adaptation aux  
changements climatiques  
dans les programmes  
WASH**

---

Guide à l'intention des praticiens humanitaires

# Table de matières

<b>1</b>	<b>Partie I : Introduction et fondements</b>	<b>8</b>
1.1	Introduction et objectifs	8
1.2	À qui s'adresse ce guide ?	8
1.3	Comment utiliser ce guide	9
1.4	Contenu	10
1.5	Qu'est-ce que la communication des risques et l'engagement communautaire dans le contexte de l'eau, de l'assainissement et de l'hygiène (WASH), de la santé publique et des changements climatiques ?	11
	La mobilisation sociale comme partie intégrante de la RCCE	11
1.6	Pertinence de la RCCE dans la réponse aux risques pour la santé publique liés au climat	12
1.7	Pourquoi avons-nous besoin d'un guide technique sur la communication des risques et l'engagement communautaire pour le climat et l'eau, l'assainissement et l'hygiène (WASH) ?	14
1.8	Les principes qui sous-tendent la RCCE dans l'adaptation climatique du secteur WASH	14
<b>2</b>	<b>Partie II : Élaboration de la stratégie RCCE dans le secteur WASH</b>	<b>19</b>
2.1	Le processus étape par étape	20
	Étape 1 : Utilisation de données secondaires pour comprendre les risques, la portée et les objectifs potentiels de la RCCE	21
	Étape 2 : Instauration d'une conception commune et cocréation d'objectifs de RCCE	25
	Étape 3 : Conception et mise en œuvre des stratégies de RCCE	35
	Étape 4 : Suivi, retours d'information et adaptation	55

<b>3</b>	<b>Partie III : Outils et ressources clés</b>	<b>60</b>
3.1	Outils de RCCE sélectionnés	60
3.2	Ressources clés pour la RCCE dans les programmes relatifs au WASH et au climat	64
<b>4</b>	<b>Conclusion : rassembler toutes les pièces du puzzle</b>	<b>67</b>
	Bibliographie	68
	Annexes	72
	Annexe 1 : Liste d'auto-évaluation pour définir les objectifs et la portée de la RCCE	74
	Annexe 2 : Exemples d'outils de collecte de données	76
	Annexe 2a : Discussions de groupe communautaires	76
	Annexe 2b : Cartographie participative – Guide pour l'animation	82
	Annexe 2c : Enquête CAP communautaire sur l'eau, l'assainissement et l'hygiène (WASH) et les changements climatiques	84
	Annexe 3 : Description des outils – Référence rapide	115
	Annexe 4 : Liste de ressources complémentaires – Outils et références utiles	117



## Besoin de trouver quelque chose rapidement ?

Pour naviguer dans ce document, cliquez simplement sur la section correspondante indiquée ci-dessus. Vous pouvez également accéder directement aux différentes sections à tout moment en utilisant la barre de navigation située en haut de chaque page.

## Liste des encadrés

<b>Encadré 1</b> : La communication sur les changements climatiques améliore la capacité d'action et l'adaptation des communautés. Étude de cas.	13
<b>Encadré 2</b> : S'appuyer sur ce qui fonctionne – Conversations appréciatives sur l'adaptation	28
<b>Encadré 3</b> : Participation/extraction	30
<b>Encadré 4</b> : Combler le fossé entre les messages nationaux sur le climat et les expériences locales au Kenya	31
<b>Encadré 5</b> : Étude de cas : intégration des commentaires de la communauté dans la RCCE pour la prévention du choléra au Mozambique	31
<b>Encadré 6</b> : La RCCE relie les communautés à la politique gouvernementale	37
<b>Encadré 7</b> : Les bons messages de RCCE pour le bon public	38
<b>Encadré 8</b> : Adaptation de la RCCE pour la prévention du paludisme en Sierra Leone	52
<b>Encadré 9</b> : Planification des actions d'adaptation communautaire de CARE	60
<b>Encadré 10</b> : Évaluation participative des risques liés au climat et aux catastrophes	62

## Liste de figures

<b>Figure 1</b> : Le processus de planification des actions d'adaptation communautaire	61
--	----

## Liste de tableaux

<b>Tableau 1</b> : L'étape 1 en bref	24
<b>Tableau 2</b> : L'étape 2 en bref	32
<b>Tableau 3</b> : Exemples d'actions d'adaptation quotidiennes et rôle de la RCCE	39
<b>Tableau 4</b> : Sélection des approches de RCCE en fonction des ressources pour l'adaptation au climat et à la santé	43
<b>Tableau 5</b> : Liste d'approches courantes en matière de RCCE	44
<b>Tableau 6</b> : L'étape 3 en bref	53
<b>Tableau 7</b> : L'étape 4 en bref	58

## Acronymes et abréviations

<b>ASC</b>	Agent de santé communautaire
<b>CAAP</b>	Planification des actions d'adaptation communautaire
<b>CAP</b>	Connaissances, attitudes et pratiques
<b>CFM</b>	Mécanisme de rétroaction communautaire
<b>CRU</b>	Communication sur les risques en situation d'urgence
<b>GIEC</b>	Groupe d'experts intergouvernemental sur l'évolution du climat
<b>EPRACC</b>	Évaluation participative des risques liés au climat et aux catastrophes
<b>RCCE</b>	Communication des risques et engagement communautaire
<b>RRC</b>	Réduction des risques de catastrophe
<b>SSHAP</b>	Plateforme des sciences sociales dans l'action humanitaire
<b>WASH</b>	Eau, assainissement et hygiène

## Citation

Scott Moncrieff, I., Farrington-Creffield, M. et Knox Clarke, P. (2025).  
Communication des risques et stratégies d'engagement communautaire pour  
l'adaptation aux changements climatiques dans les programmes WASH. Oxfam. Oxford.

## Remerciements

Nous remercions Toriqul Islam et l'équipe WASH de NGO Forum (Bangladesh), ainsi que Jean Mukenga, Jean Pierre Diowo et l'équipe d'International Medical Corps au Mali, d'avoir testé les recommandations contenues dans ce document dans leurs contextes respectifs.

Merci à Helen Smith, Rachel James et Juliet Bedford d'Anthrologica pour leur examen technique détaillé, ainsi qu'à Mihir Bhatt de l'Institut All India Disaster Mitigation et Lynn Chestit de Womankind Kenya d'avoir partagé leurs expériences et fourni des études de cas.

**Édition** : Peta Sandison

**Conception** : Ibex Ideas

**Photo de couverture** : PeopleImages | Shutterstock

# 1 Partie I : Introduction et fondements

## 1.1 Introduction et objectifs

Les changements climatiques perturbent les systèmes d'eau, d'assainissement et d'hygiène (WASH) et de santé publique en raison de l'augmentation de la fréquence des inondations, des sécheresses et des vagues de chaleur extrêmes [1]. Ils entraînent également des défis à plus long terme, tels que la diminution de la disponibilité de l'eau et la salinisation des nappes phréatiques. Ces chocs et ces menaces endommagent les infrastructures, réduisent l'accès à l'eau potable et augmentent le risque d'épidémies, telles que les maladies diarrhéiques, qui touchent plus particulièrement les populations déjà marginalisées [2, 3].

Malgré ces menaces, de nombreuses communautés ignorent les causes, les changements supplémentaires qui devraient survenir à l'avenir et la manière dont elles peuvent s'adapter aux changements climatiques, ce qui les expose à un risque accru et entrave leur capacité d'adaptation. La communication des risques et l'engagement communautaire (RCCE) contribuent à faire le lien entre les prévisions scientifiques et les réalités communautaires, en garantissant la prise de conscience des risques par les populations et leur capacité d'agir en conséquence [4, 5]. En combinant les données techniques et les connaissances locales, la RCCE renforce la confiance, améliore la responsabilité et soutient l'adaptation collective aux menaces climatiques [6, 7].

L'objectif de cette note d'orientation est d'aider les responsables et les conseillers des programmes WASH à intégrer la RCCE dans les programmes WASH et de santé publique liés au climat. Elle fournit des principes directeurs, un processus étape par étape et des outils pratiques qui peuvent être adaptés à différents contextes. Elle vise principalement à permettre aux praticiens d'intégrer systématiquement la RCCE dans la planification, la coordination et le suivi, et à guider leurs équipes et leurs partenaires dans l'élaboration de stratégies participatives, inclusives et ancrées localement.

## 1.2 À qui s'adresse ce guide ?

Cette note d'orientation s'adresse aux responsables et conseillers des programmes WASH, ainsi qu'aux décideurs politiques et aux dirigeants communautaires concernés par l'adaptation aux changements climatiques, la santé publique ou les programmes

humanitaires au sens large. Elle n'est pas conçue comme un manuel de formation détaillé destiné aux praticiens de première ligne. Elle traite de l'élaboration de stratégies de RCCE pour les changements climatiques dans le domaine WASH, idéalement dans le cadre d'un programme plus large d'interventions d'adaptation.

Pour plus d'informations sur les adaptations aux changements climatiques dans le domaine WASH, voir la *note d'orientation n° 1 : Adaptations aux changements climatiques pour le secteur WASH*.

Cette note d'orientation s'adresse principalement aux personnes chargées de concevoir, de superviser ou de coordonner les interventions WASH et liées au climat au niveau national, infranational ou organisationnel. Toutefois, ce processus peut également être utile aux acteurs humanitaires travaillant dans d'autres secteurs.

Ce guide est particulièrement pertinent pour les environnements à faibles ressources ou à haut risque où les systèmes WASH sont soumis à la pression des chocs climatiques. Il est toutefois adaptable et fournit aux responsables des outils et des approches pratiques pour un large éventail de contextes, permettant à leurs équipes d'élaborer des stratégies de RCCE adaptées au contexte local, inclusives et ancrées dans les réalités communautaires. Il est **conçu pour être pratique**.

## 1.3 Comment utiliser ce guide

Le guide décrit un processus souple, ancré localement et participatif pour élaborer des stratégies de RCCE pertinentes, efficaces, durables et adaptées aux risques sanitaires liés au climat dans le domaine WASH. Il peut être utilisé pour :



**Préciser les objectifs de la RCCE et identifier les risques prioritaires**, les comportements en matière d'hygiène ou les besoins d'adaptation en matière d'eau et d'assainissement.



**Réaliser une analyse contextuelle**, notamment pour comprendre comment les communautés perçoivent les risques climatiques en matière d'eau, d'assainissement et d'hygiène, et quels sont les canaux de communication auxquels elles font confiance pour les messages liés à l'eau, à l'assainissement et à l'hygiène et aux changements climatiques.

- ✓ **Intégrer les connaissances locales et les priorités des communautés**, en utilisant des méthodes participatives et en collaborant avec les parties prenantes communautaires pour élaborer des solutions qui reflètent leurs expériences vécues.
- ✓ **Examiner et adapter les exemples et outils** provenant d'autres secteurs et régions afin d'éclairer les interventions WASH adaptées au contexte local, notamment celles qui traitent de la pénurie d'eau, de l'assainissement et de la prévention des maladies d'origine hydrique.
- ✓ **Concevoir des stratégies et des messages inclusifs** qui favorisent la capacité d'agir, réduisent la peur et encouragent les comportements protecteurs liés à l'hygiène, au stockage de l'eau, aux pratiques d'assainissement et à la préparation aux catastrophes.
- ✓ **Intégrer des mécanismes de retour d'information et de suivi**, en veillant à ce que les stratégies restent pertinentes, adaptables et réactives à l'évolution de la situation de l'eau, de l'assainissement et de l'hygiène au fil du temps.

Qu'il s'agisse d'élaborer une nouvelle stratégie ou de renforcer celles qui existent déjà, les usagers peuvent suivre l'ensemble du processus ou se concentrer sur des sections et des outils spécifiques en fonction de leurs besoins et de leurs ressources. Le processus d'élaboration d'une stratégie de RCCE peut également être intégré dans une planification plus large de l'adaptation aux changements climatiques et en constituer un élément important.

## 1.4 Contenu

- **Des conseils étape par étape** pour comprendre le contexte, mobiliser les communautés et élaborer des messages et en assurer la diffusion ;
- **Des principes et des exemples**, fondés sur des preuves documentées et l'expérience sur le terrain;
- **Des outils prêts à l'emploi**, des modèles et des études de cas, clairement indiqués tout au long du guide.

## 1.5 Qu'est-ce que la communication des risques et l'engagement communautaire dans le contexte de l'eau, de l'assainissement et de l'hygiène (WASH), de la santé publique et des changements climatiques ?

La communication des risques et l'engagement communautaire désignent l'ensemble des processus par lesquels les individus et les communautés sont informés, mobilisés et soutenus pour agir sur les questions qui affectent leur santé et leur bien-être. Dans le domaine du WASH et de la santé publique, la RCCE a été largement utilisée dans les situations d'urgence et de développement afin de promouvoir des comportements protecteurs, de renforcer l'accès aux services essentiels et d'instaurer un climat de confiance entre les institutions et les communautés [4, 8, 9].

Dans le contexte des changements climatiques, la RCCE revêt une importance de plus en plus cruciale. La hausse des températures, la fréquence accrue des phénomènes météorologiques extrêmes et la modification des régimes pluviométriques ont toutes une incidence sur les besoins et les systèmes d'approvisionnement en eau et d'assainissement. Ces pressions augmentent le risque de maladies d'origine hydrique, compromettent la fiabilité des services et créent de nouvelles vulnérabilités pour les populations déjà à risque [10, 11, 12]. La RCCE permet de relier les prévisions scientifiques aux réalités communautaires, en veillant à ce que les ménages et les communautés soient non seulement conscients des risques, mais aussi capables et confiants pour y répondre efficacement [13, 14].

Il est important de noter que la RCCE ne consiste pas seulement à transférer des informations : elle vise à favoriser le dialogue, à instaurer une compréhension mutuelle et à créer des conditions propices à la résolution collective des problèmes. Ces qualités sont essentielles dans des contextes fragiles ou incertains, où la confiance peut être elle-même fragile et où la désinformation peut se propager rapidement. En intégrant la transparence et la responsabilité, la RCCE contribue à créer les fondements sociaux nécessaires à la mise en place de systèmes WASH et de santé publique résilients face aux changements climatiques [15, 16, 17].

### La mobilisation sociale comme partie intégrante de la RCCE

La mobilisation sociale est depuis longtemps au cœur des approches de la RCCE. Elle désigne le processus qui consiste à réunir les communautés, les réseaux et les institutions autour d'objectifs communs, en se servant du dialogue et de la participation pour renforcer l'appropriation et la responsabilité [8, 11, 18]. Dans le cadre du WASH et dans un contexte de changements climatiques, la mobilisation sociale fait le lien entre les solutions techniques et les personnes qui doivent les utiliser et les entretenir.

En créant des espaces de dialogue et d'action collectifs, la mobilisation sociale garantit que les communautés ne demeurent pas des récepteurs passifs d'informations, mais deviennent des partenaires actifs dans l'élaboration des stratégies d'adaptation. Cela peut supposer de mobiliser des groupes de femmes, des associations de jeunes ou des chefs religieux locaux afin de développer conjointement des solutions pour une utilisation de l'eau, des pratiques d'assainissement ou des comportements d'hygiène sûrs face aux pressions climatiques [7, 19, 20]. La mobilisation élargit également les perspectives des groupes marginalisés, en assurant que leurs priorités influencent les décisions politiques et l'affectation des ressources [3, 17].

Dans les contextes fragiles ou à haut risque, où la confiance dans les institutions peut être faible, la mobilisation sociale peut contribuer à renforcer les relations entre les communautés, les gouvernements et les prestataires de services. Cela contribue à son tour à la durabilité des interventions et à une plus grande cohésion sociale face aux défis climatiques [12, 16, 21].

## 1.6 Pertinence de la RCCE dans la réponse aux risques pour la santé publique liés au climat

Les changements climatiques sont déjà en train de modifier les schémas des risques sanitaires. Les phénomènes météorologiques extrêmes tels que les inondations et les sécheresses perturbent les systèmes d'approvisionnement en eau et d'assainissement, augmentent le risque d'épidémies de choléra et de diarrhée et compromettent les pratiques d'hygiène [4, 10]. La hausse des températures peut accroître la propagation des maladies vectorielles, tandis que la dégradation des écosystèmes augmente l'exposition aux risques environnementaux. Cette dynamique exerce une pression supplémentaire sur les systèmes de santé et WASH, en particulier dans les contextes déjà soumis à un manque de ressources ou à l'instabilité politique [12].

La RCCE est particulièrement pertinente dans ce contexte, car elle relie les interventions techniques aux réalités communautaires. Elle aide les communautés à participer aux conversations sur les changements climatiques et constitue la base de l'action, en garantissant que des comportements protecteurs, tels que le traitement de l'eau, le stockage sûr ou l'utilisation d'installations sanitaires, sont adoptés et maintenus, même dans des conditions difficiles [4, 13, 14]. Ce processus soutient la prise de décision communautaire concernant les investissements dans des adaptations concrètes, telles que la construction de barrages de sable ou l'élévation des latrines. La RCCE peut également renforcer la confiance dans les systèmes d'alerte précoce, en garantissant que les avis émis sont fiables, compris et suivis d'effets [8, 21].

Dans le même temps, la RCCE contribue à lutter contre la désinformation et les rumeurs, qui se répandent souvent dans des contextes d'incertitude. Une communication

transparente et bidirectionnelle aide à maintenir la confiance, même lorsque les institutions ne peuvent offrir aucune certitude quant aux impacts climatiques ou aux délais [15, 16, 22]. De cette manière, la RCCE est à la fois un facteur de protection contre les risques immédiats et un fondement pour la résilience à long terme.



### **Encadré 1 : La communication sur les changements climatiques améliore la capacité d'action et d'adaptation des communautés. Étude de cas.**

Une ONG travaillant au Mali a élaboré une série de messages liés au climat à l'issue d'un processus consultatif, en menant une enquête sur les connaissances, les attitudes et les pratiques (CAP) et une série de dialogues avec des informateurs clés et de groupes de discussion. Les résultats ont été compilés et discutés avec des représentants des communautés de toute la région, ce qui a permis d'identifier des messages spécifiques et de cocréer une stratégie pour communiquer ces messages et assurer la participation des communautés à la conversation.

L'ONG, en collaboration avec le ministère de la Santé, a utilisé différents moyens pour communiquer ses messages. Les agents de santé communautaires (ASC) ont joué un rôle particulièrement important, car les discussions de groupe et les enquêtes CAP avaient montré qu'ils bénéficiaient d'une grande confiance au sein de leurs communautés.

Les messages communiqués portaient principalement sur les questions climatiques et sanitaires, et étaient diffusés en même temps que d'autres messages liés à la santé. Les ASC ont laissé aux membres de la communauté tout le temps nécessaire pour discuter des messages. Dans un village, cela a conduit à un résultat inattendu : après les discussions, les membres de la communauté se sont mobilisés pour construire des digues autour des parties basses du village. Ils ont expliqué que, bien qu'ils aient eu conscience que les inondations étaient de plus en plus fréquentes, ils n'avaient pas réalisé que cela était imputable aux changements climatiques et que, par conséquent, cette tendance allait probablement se poursuivre, voire s'aggraver à l'avenir. Après avoir dialogué avec les ASC, ils ont eu une image plus complète du risque et ont pris des mesures pour y remédier.

## 1.7 Pourquoi avons-nous besoin d'un guide technique sur la communication des risques et l'engagement communautaire pour le climat et l'eau, l'assainissement et l'hygiène (WASH) ?

Si la RCCE a été largement appliquée dans le cadre des interventions humanitaires et des urgences de santé publique, il existe peu d'expériences documentées sur la manière dont elle peut soutenir constamment l'adaptation aux changements climatiques dans le secteur WASH [4, 8]. Les praticiens et les gestionnaires manquent souvent de directives claires et consolidées sur la manière d'adapter les principes de la RCCE à des contextes où les risques sont chroniques, imprévisibles et étroitement liés aux systèmes environnementaux [11, 13].

Ce guide technique comble cette lacune. Il synthétise les enseignements tirés des programmes de RCCE mis en œuvre lors d'épidémies telles que le choléra, le mpox (variole du singe), Ebola et la COVID-19, des programmes communautaires d'adaptation aux changements climatiques et d'initiatives plus larges de changement social et comportemental. Il fournit un cadre pratique et met en évidence la manière dont la RCCE peut contribuer à des comportements de protection immédiats et créer les bases d'une gouvernance inclusive, d'une participation communautaire et d'une adaptation durable [17, 19, 23].

## 1.8 Les principes qui sous-tendent la RCCE dans l'adaptation climatique du secteur WASH

Cette section présente les principes clés qui guident les stratégies de RCCE allant au-delà de la simple diffusion d'informations : autonomisation des communautés, renforcement de la confiance et soutien aux efforts d'adaptation menés localement pour protéger l'eau, l'assainissement, l'hygiène et la santé publique.

### 1 Approches communautaires et participatives

- La RCCE doit être **cocréée avec les communautés**, en veillant à ce que les stratégies reflètent les priorités et réalités locales [23], afin que la stratégie finale soit pertinente et appropriée par la communauté. Travailler de cette manière fait du processus d'élaboration de la stratégie une activité RCCE puissante en soi.
- **La participation de personnalités locales de confiance et de structures existantes**, telles que les comités WASH, les agents de santé, les gardiens de

points d'eau, les groupes de femmes et les réseaux autochtones, améliore l'adhésion et la durabilité à long terme [17].

- **Les approches participatives** (par exemple, la cartographie communautaire des points d'eau, les dialogues sur la promotion de l'hygiène, les vidéos participatives) **aident à mettre en évidence les obstacles aux changements de comportement et à identifier les options d'adaptation réalisables**. Elles permettent également de reconnaître l'expertise des communautés sur ce qui fonctionnera ou non et la valeur des solutions déjà mises en place. Les responsables de la mise en œuvre du programme WASH peuvent s'appuyer sur ces connaissances tout en faisant preuve de transparence quant aux incertitudes, en reconnaissant les risques qui pourraient ne pas se concrétiser, mais en soutenant néanmoins la prise de mesures de précaution [13].

## 2

### Intégration des connaissances locales et scientifiques

- La RCCE devrait **combler le fossé entre les preuves scientifiques** (par exemple, les projections climatiques, la surveillance de la qualité de l'eau, l'évolution des maladies) **et l'expérience vécue** afin de rendre les informations WASH pertinentes et exploitables [12, 14].
- Les données relatives à l'évolution des régimes pluviométriques, aux pénuries d'eau ou aux épidémies doivent être **traduites en messages pertinents au niveau local et diffusées par des voies fiables et privilégiées par les personnes concernées**, afin de montrer aux communautés comment ces changements affectent leurs pratiques quotidiennes telles que la collecte de l'eau, le stockage et l'hygiène [4, 11].
- Les connaissances traditionnelles et autochtones, telles que les habitudes saisonnières d'utilisation de l'eau, les méthodes de prévision des inondations ou les techniques locales de purification de l'eau, doivent être reconnues **comme des stratégies d'adaptation précieuses à part entière** [17].

## 3

### La confiance et la transparence comme fondements de l'action

- La volonté des populations d'adopter de nouveaux comportements en matière d'eau, d'assainissement et d'hygiène dépend **de la confiance qu'elles accordent à ceux qui partagent l'information et de leur perception que les conseils sont crédibles, équitables et dans leur intérêt**. Le *contenu* des conseils doit répondre aux besoins spécifiques des différents groupes, par exemple des options pratiques en matière d'hygiène pour les personnes ayant un accès limité

à l'eau, des pratiques inclusives pour les personnes en situation de handicap ou des approches sensibles au genre pour les femmes et les filles [3, 11].

- La RCCE doit privilégier **la transparence et l'accessibilité, en évitant le jargon technique ou les affirmations irréalistes** dans des formats ou une langue susceptibles de semer la confusion ou de susciter une résistance [4].
- Les enseignements tirés des urgences de santé publique telles que les épidémies de choléra, d'Ebola et de COVID-19 montrent que **la confiance se construit au fil du temps grâce à une communication fréquente**, et pas seulement pendant les crises. L'engagement maintenu avant, pendant et après une situation d'urgence est essentiel pour maintenir la crédibilité et les relations à long terme avec les communautés [9, 15].
- **Une communication respectueuse et bidirectionnelle** est tout aussi importante. **Les communautés sont plus enclines à faire confiance aux informations et à agir en conséquence lorsqu'elles se sentent écoutées**, lorsque leurs connaissances sont valorisées et lorsque la communication circule dans les deux sens entre les institutions et les populations touchées [15].

#### 4 Intégration de la RCCE dans les structures de gouvernance et de coordination

- La RCCE doit être **intégrée dans les systèmes existants WASH, de santé, de préparation et de gouvernance du climat** afin d'en assurer la durabilité et d'éviter qu'elle ne devienne une activité isolée ou temporaire [8]. La mobilisation dès le départ des unités concernées, telles que les unités WASH/de promotion de la santé et les équipes de préparation aux situations d'urgence, garantit la coordination avec les plans à long terme.
- **L'alignement sur les plateformes de communication et les contenus nationaux et infranationaux** (par exemple, les ministères de la Santé, les organismes de gestion des risques de catastrophe) renforce les efforts de RCCE en évitant les messages contradictoires, en améliorant la crédibilité et en assurant l'harmonisation avec les stratégies officielles d'adaptation [16, 22]. Il est essentiel d'utiliser un langage approuvé par le gouvernement et de coordonner les actions avec les campagnes existantes.
- Les processus de RCCE intégrés **rassemblent les communautés et les décideurs**, créant ainsi des espaces où les voix locales façonnent la planification publique et renforcent la redevabilité. Les acteurs externes peuvent jouer un rôle important en organisant ces dialogues et en veillant à ce que les idées de la communauté soient partagées avec les partenaires gouvernementaux de manière à institutionnaliser les plateformes de RCCE et à soutenir l'adaptation à long terme [7, 23].

## 5 Dépasser la sensibilisation pour aboutir à des stratégies d'adaptation concrètes

- L'information seule ne suffit pas à susciter le changement : les populations ont besoin d'**options d'adaptation claires et réalisables en matière de WASH**, adaptées à leur réalité sociale et économique [24].
- La RCCE doit mettre l'accent sur les **avantages immédiats des pratiques WASH adaptées au climat** (par exemple, un stockage de l'eau plus sûr réduisant les maladies diarrhéiques), et pas uniquement sur les risques climatiques à long terme [12].
- Les messages et les solutions doivent **être adaptés aux ressources disponibles** ; si les ménages n'ont pas les moyens d'acheter de nouvelles latrines ou de nouveaux filtres à eau, il convient de se concentrer sur des améliorations pratiques et peu coûteuses plutôt que de promouvoir des options inaccessibles [13].

## 6 Communication de messages qui encouragent l'action, pas la peur

- Les messages alarmistes sur les inondations, les sécheresses ou les maladies peuvent **conduire à la paralysie plutôt qu'à l'action**, en particulier lorsque les gens se sentent impuissants à agir [25].
- La RCCE doit s'appuyer sur **un cadre positif et responsabilisant**, qui montre comment les communautés peuvent **améliorer leur résilience en matière d'eau, d'assainissement et d'hygiène et protéger leur santé malgré les défis climatiques** [26].
- Des études de cas **d'adaptation réussie à l'échelle locale** (par exemple, la planification communautaire de la sécurité de l'eau ou l'assainissement résistant aux inondations) devraient être **partagées afin de susciter l'espoir et l'auto-efficacité** [17].

## 7 Stratégies flexibles, adaptatives et réactives

- Les risques liés au climat dans le domaine WASH sont dynamiques : la RCCE doit être **itérative et capable de s'adapter** à de nouvelles conditions ou à de nouveaux retours d'information [19].
- Les stratégies doivent inclure **des mécanismes de retour d'information en temps réel** (par exemple, forums communautaires, enquêtes par SMS, appels radio) pour apprendre des communautés et affiner les approches [15].

## 8 Équité et inclusion

- Les risques climatiques **exacerbent les inégalités en matière d'eau, d'assainissement et d'hygiène, en particulier pour les groupes marginalisés** tels que les femmes, les filles, les personnes en situation de handicap, les personnes âgées et les populations déplacées [25].
- La RCCE **doit être conçue dans un souci d'accessibilité et d'inclusion**. Cela signifie qu'il faut adapter les formats (à travers plusieurs langues, les médias locaux ou des méthodes participatives) et veiller à ce que le contenu des messages réponde aux besoins et aux réalités spécifiques des groupes marginalisés (par exemple, pratiques d'hygiène accessibles aux personnes en situation de handicap, messages sensibles au genre pour les femmes et les filles, ou informations adaptées aux populations déplacées), et qu'il engage délibérément les différentes voix de la communauté [3, 17].
- Reconnaître que l'accès à l'eau, à l'assainissement et à l'hygiène est lié aux **moyens de subsistance, à la sécurité et à la dignité**. La RCCE doit adopter une approche holistique et intersectorielle qui reflète ces dimensions sociales et environnementales plus larges [3, 13].

Ces huit principes constituent le fondement d'une RCCE efficace, inclusive et fiable en matière de changements climatiques et d'eau, d'assainissement et d'hygiène. Mais comment les mettre en pratique, en particulier dans des contextes où les ressources sont limitées ou en rapide évolution ?

Les sections suivantes proposent un processus flexible, étape par étape, destinée à aider les responsables de programmes, les conseillers et les partenaires de mise en œuvre à concevoir des stratégies de RCCE adaptées au contexte. Qu'il s'agisse de développer une nouvelle approche ou de renforcer celles qui existent déjà, ce processus est conçu de telle façon à s'adapter à différentes capacités, différents calendriers et différents besoins locaux, tout en garantissant des échanges significatifs avec les communautés et les parties prenantes.

## 2 Partie II : Élaboration de la stratégie RCCE dans le secteur WASH

Cette section marque le début de la partie pratique et axée sur les processus du guide.

Dans le secteur WASH, l'adaptation aux changements climatiques est souvent considérée comme supposant des mesures techniques ou à grande échelle, telles que des améliorations majeures des infrastructures ou des plans régionaux de lutte contre la sécheresse. Bon nombre des notes d'orientation de cette série décrivent des adaptations à petite et grande échelle des infrastructures d'approvisionnement en eau et d'assainissement.

*Voir les notes d'orientation n° 1 : Adaptations aux changements climatiques pour le secteur WASH, n° 5 : Amélioration de la résilience des infrastructures de gestion des eaux souterraines face aux changements climatiques et n° 11 : Gestion climatorésiliente des boues de vidange dans les situations humanitaires.*

L'adaptation passe également par les actions quotidiennes menées par les communautés pour protéger leur santé et leur bien-être contre les menaces liées au climat [10, 13].

Dans la pratique, l'adaptation aux changements climatiques dans le secteur WASH peut prendre les formes suivantes :

- Donner plus d'eau aux enfants pendant les vagues de chaleur
- Traiter l'eau potable après les inondations
- Construire des latrines au-dessus du niveau des inondations
- Nettoyer les égouts avant la saison des pluies
- Créer des points d'eau communs pour les ménages déplacés

Les acteurs humanitaires et du développement doivent adapter leurs programmes pour répondre aux risques climatiques. Cependant, les formes d'adaptation les plus efficaces et les plus durables proviennent souvent des communautés elles-mêmes. Leurs actions s'appuient sur les connaissances locales, sont façonnées par le contexte et reposent

sur la compréhension qu'ont les populations des risques. Les stratégies de RCCE qui soutiennent ces comportements, en fournissant des informations pertinentes, en favorisant le dialogue et en permettant une résolution collective des problèmes, jouent un rôle essentiel pour garantir la faisabilité et la pérennité de ces adaptations menées par les communautés [11, 23].

Le Groupe d'experts intergouvernemental sur l'évolution du climat (GIEC) définit l'adaptation comme « *le processus d'ajustement au climat actuel ou prévu et à ses effets, afin d'atténuer les dommages ou d'exploiter les opportunités bénéfiques* » [10]. L'adaptation comprend des interventions physiques ainsi que des changements comportementaux, culturels et institutionnels. Les quatre étapes ci-dessous décrivent comment les responsables de programmes et les conseillers peuvent concevoir des processus de RCCE qui permettent une telle adaptation au quotidien, tout en renforçant les systèmes WASH pour une résilience à long terme [17].

## 2.1 Le processus étape par étape

Les quatre étapes suivantes aident à orienter l'élaboration d'une stratégie de RCCE :



**Étape 1** : Utilisation de données secondaires pour comprendre les risques, la portée et les objectifs potentiels de la RCCE



**Étape 2** : Instauration d'une conception commune et cocréation d'objectifs de RCCE



**Étape 3** : Conception et mise en œuvre des stratégies de RCCE



**Étape 4** : Suivi, retours d'information et adaptation

Des conseils et des outils sont proposés pour chaque étape. D'autres ressources pratiques sont disponibles dans les [annexes](#).

Ces étapes fournissent un aperçu du développement de la stratégie de RCCE. Elles offrent un ordre séquentiel illustratif pour en faciliter l'accès. Elles ne sont pas destinées à être des étapes fixes et linéaires. Dans la pratique, les utilisateurs aborderont les étapes de manière itérative, c'est-à-dire qu'ils reviendront en arrière et réviseront leur stratégie en fonction des observations des communautés et du contexte. Selon le contexte, certaines étapes peuvent être fusionnées ou leur ordre modifié.



## Étape 1 : Utilisation de données secondaires pour comprendre les risques, la portée et les objectifs potentiels de la RCCE

La première étape consiste à clarifier les objectifs et la portée de la RCCE sur la base des informations existantes. Les informations potentielles doivent inclure les évaluations de l'impact du climat sur l'eau, l'assainissement et l'hygiène (WASH) réalisées par votre organisation ou d'autres organismes.

Pour plus d'informations sur la manière d'évaluer les risques, les vulnérabilités et l'impact potentiel du climat sur les infrastructures WASH, voir les *notes d'orientation n° 1 : Adaptations aux changements climatiques pour le secteur WASH* et *n° 7 : Données climatiques pour la programmation WASH* dans cette série.

Une liste d'auto-évaluation pour aider à planifier ou à revoir les objectifs et la portée de la RCCE est disponible à l'[annexe 1](#).

Accédez à des **données secondaires** telles que les évaluations de la vulnérabilité climatique, les enquêtes démographiques et de santé, les enquêtes par grappes à indicateurs multiples, les évaluations WASH et les données de surveillance de la santé publique pour obtenir des informations générales. Ces sources permettent d'identifier les grandes tendances et de déterminer les objectifs préliminaires et la portée, mais elles reflètent rarement les perceptions locales. Si certaines conversations avec les principales parties prenantes peuvent faire partie de l'[étape 1](#), la compréhension des connaissances et des perceptions de la communauté est l'objectif principal de l'[étape 2](#).

### Considérations principales

- **Quelle est la portée du programme ?**

Précisez si l'effort de RCCE se concentre au niveau communautaire, dans le cadre d'un programme unique, ou s'il porte sur plusieurs secteurs et régions. Cela permettra de déterminer qui doit participer dès le début, par exemple les dirigeants communautaires, les autorités locales, les acteurs du système de santé, les parties prenantes WASH ou les médias [16, 22].

- **Quel est le principal risque ou ensemble de risques auquel la communauté est confrontée ?**

Pour la RCCE liée à l'eau, l'assainissement et l'hygiène, il est essentiel d'identifier les risques climatiques spécifiques qui menacent les systèmes d'approvisionnement en eau, d'assainissement et d'hygiène. Il existe peut-être déjà de nombreuses données secondaires, par exemple sur la pénurie d'eau, la contamination des sources d'eau, les inondations, les dommages aux infrastructures et la propagation des maladies d'origine hydrique lors d'événements météorologiques extrêmes [10, 12]. Voir les évaluations et les données gouvernementales existantes ou collaborer avec d'autres parties prenantes du secteur WASH pour évaluer les risques (voir la *note d'orientation n° 1*). Tenez compte des impacts directs sur le secteur WASH ainsi que des conséquences pour la santé publique, telles que la vulnérabilité accrue au choléra, à la dysenterie ou à la diarrhée [4].

- **Quels sont les risques prioritaires à traiter ?**

Les praticiens de la RCCE et du WASH peuvent travailler conjointement pour classer les risques climatiques pour le WASH identifiés lors des évaluations en fonction de leur degré de gravité, de leur impact potentiel et de leur urgence (voir la *note d'orientation n° 1*). Les évaluations locales de la vulnérabilité et les données de santé publique peuvent guider ce processus. Faites attention à la manière dont les différents aléas interagissent avec les systèmes de santé, les infrastructures et les pratiques culturelles [11, 13, 17]. La perception qu'a la communauté des risques prioritaires (évaluée à l'[étape 2](#)) éclairera et élargira cette évaluation initiale.

- **Quels changements comportementaux ou sociaux seront encouragés ?**

À l'aide des informations secondaires sur les risques et la portée du programme, définissez les objectifs initiaux de la stratégie en matière de changement de comportements. Par exemple, s'agit-il d'encourager les comportements protecteurs en matière d'eau, d'assainissement et d'hygiène, tels que le traitement de l'eau, le lavage des mains, les pratiques d'assainissement sûres ou le stockage de l'eau ? Ou de promouvoir l'adoption de technologies résilientes face au climat, telles que la collecte des eaux de pluie ou les latrines résistantes aux inondations ? Ou encore de renforcer l'engagement de la communauté dans la prise de décision en matière d'eau, d'assainissement et d'hygiène, par exemple par le biais de comités WASH ou de systèmes d'alerte précoce [23, 25] ? Là encore, ce schéma peut être modifié ou adapté ultérieurement, en concertation avec les groupes communautaires et les autres parties prenantes.

- **Qui le programme soutiendra-t-il ?**

L'accent est-il mis sur des groupes à risque spécifiques tels que les enfants, les personnes âgées, les femmes, les populations déplacées ou les personnes en situation de handicap ? Réfléchissez à la manière dont les vulnérabilités croisées influencent leur expérience des impacts climatiques sur le WASH. Certaines populations peuvent être davantage exposées aux maladies d'origine hydrique ou avoir des difficultés à accéder à des services sûrs en cas d'inondations ou de sécheresses [3, 12].

- **Quels sont les ressources disponibles et le calendrier prévu ?**

Ce processus peut être adapté à plus ou moins grande échelle. Précisez les ressources financières, humaines et temporelles disponibles. Si les ressources sont limitées, des méthodes d'engagement à faible coût peuvent être appropriées ; si les capacités sont plus importantes, des campagnes exhaustives de recherche participative et de communication peuvent être menées [7, 9]. Voir le [tableau 4 : Sélection des approches RCCE en fonction des ressources disponibles](#).



## Conseils et outils

- ✓ **Listes de contrôle de la vulnérabilité des infrastructures.** Utilisez les informations existantes sur l'état des infrastructures WASH soumises au stress climatique pour créer un profil initial des vulnérabilités du système (cela a peut-être déjà été fait par l'organisation et ses partenaires).
- ✓ **Évaluations de la vulnérabilité climatique et données de santé publique.** Utilisez les évaluations, rapports épidémiologiques ou données des systèmes d'alerte précoce existants pour valider les risques les plus urgents. Par exemple, le couplage des données de surveillance du choléra avec les prévisions de précipitations saisonnières peut aider à définir un objectif RCCE axé sur la promotion de mesures de sécurité sanitaire de l'eau avant la saison des pluies.
- ✓ **Parties prenantes et membres de la communauté.** Qui peut s'engager dès le début du processus ? Si des données pertinentes sont disponibles, par exemple auprès d'autres programmes, une liste initiale des parties prenantes peut être établie.
- ✓ **Analyse de l'arbre des problèmes.** Schématisez un problème WASH lié au climat (par exemple, les épidémies de diarrhée liées aux inondations) en identifiant ses causes profondes et ses impacts. Cela permet de déterminer si les objectifs RCCE doivent se concentrer sur les comportements (par exemple, le traitement de l'eau), les problèmes au niveau du système (par exemple, l'entretien des systèmes de drainage) ou les facteurs institutionnels (par exemple, le manque de coordination).

## L'étape 1 en bref : Utilisation de données secondaires pour comprendre les risques, la portée et les objectifs potentiels de la RCCE

Tableau 1 : L'étape 1 en bref

Considération clé	Exemples de questions	Résultats	Outils pertinents
<b>Risques à traiter</b>	Quels sont les risques WASH liés au climat qui affectent ce contexte (par exemple, inondations, pénurie d'eau, épidémies) ?	Liste des risques prioritaires liés aux résultats sanitaires	Évaluations de la vulnérabilité climatique ; données de santé publique
<b>Niveau de priorité</b>	Quels sont les risques les plus graves ou les plus urgents ? Comment les aléas interagissent-ils avec les systèmes de santé et les infrastructures ?	Liste de classement des risques pour orienter les objectifs de la RCCE et éclairer la consultation ultérieure de la communauté	Tableau de classement des risques ; évaluations de la vulnérabilité
<b>Participants au programme</b>	Quels sont les groupes les plus vulnérables (femmes, enfants, personnes déplacées, personnes en situation de handicap) ? Comment les vulnérabilités s'entrecroisent-elles ?	Définition des populations participantes avec des objectifs adaptés	Évaluations de la vulnérabilité
<b>Ressources et calendrier</b>	Quelles sont les ressources financières, humaines et temporelles disponibles ?	Portée réalisable des activités de RCCE	Planification budgétaire ; modèles de planification du travail
<b>Portée sectorielle, géographique et programmatique</b>	Cette stratégie de RCCE est-elle communautaire, programmatique ou multisectorielle ? Qui d'autre doit y participer ?	Énoncé sur la portée et plan de mobilisation des parties prenantes	Cartographie des parties prenantes ; analyse institutionnelle

## Résultats de cette étape

À la fin de l'[étape 1](#), vous devriez avoir :

- ✓ Un objectif initial (ou un ensemble d'objectifs) clairement défini en matière de RCCE.
- ✓ Une description générale du problème et une présentation des acteurs avec lesquels le programme travaillera.
- ✓ Une portée géographique et thématique approximative.
- ✓ Une première idée de ce qui est réalisable compte tenu de votre calendrier et de vos ressources.
- ✓ Une liste des parties prenantes et des communautés à mobiliser dès le début du processus.



## Étape 2 : Instauration d'une conception commune et cocréation d'objectifs de RCCE

Nous avons utilisé, lors de l'[étape 1](#), des données secondaires pour définir le ou les objectifs initiaux, la population affectée prioritaire et la portée de la RCCE. Dans l'[étape 2](#), nous développons et améliorons cette image grâce à la cocréation avec la communauté concernée, en recueillant des données primaires en collaboration avec les homologues gouvernementaux, les partenaires sectoriels et les représentants communautaires.

Quels avantages ou changements les parties prenantes et les communautés espèrent-elles voir ? Des objectifs clairs et partagés permettent de garantir que les activités de communication et de mobilisation sont utiles, ciblées et mesurables. Ils favorisent également la coordination entre les secteurs et l'alignement sur les objectifs plus généraux d'adaptation aux changements climatiques et de santé publique.

Le but est ici de comprendre comment les personnes perçoivent les risques, de s'appuyer sur leurs connaissances en matière de changements climatiques, d'eau, d'assainissement et d'hygiène et d'adaptation au climat, de comprendre leurs croyances concernant le climat et le WASH, ce qu'elles font déjà pour s'adapter et les contraintes auxquelles elles sont confrontées. Sur la base de cette conception commune, à la fin de l'[étape 2](#),

les données scientifiques et secondaires recueillies à l'[étape 1](#) auront été étudiées, remises en question et classées par la communauté selon leur degré d'importance, ce qui permettra de clarifier et de contextualiser les objectifs des activités de RCCE. Les approches de RCCE sélectionnées peuvent contribuer à :

- ✓ Aider les personnes à **comprendre les risques accrus** (par exemple, pourquoi l'hygiène et le traitement de l'eau sont plus importants pendant les inondations ou pourquoi il est important de boire plus d'eau pendant les vagues de chaleur) [4].
- ✓ Garantir l'**équité** des actions, afin que les groupes vulnérables soient inclus et soutenus [3].
- ✓ Mettre en relation les communautés avec **les institutions et les services** (par exemple, les systèmes d'alerte précoce, les autorités locales, les groupes de travail sur les catastrophes) [21].
- ✓ Comprendre l'expérience de la communauté en matière d'effets des changements climatiques et la manière dont les personnes s'y adaptent. Les approches de RCCE peuvent également aider les communautés à **identifier** des adaptations climatiques réalistes [20].

*Voir la note d'orientation n° 1 (et d'autres dans cette série) pour plus d'informations sur les adaptations aux changements climatiques pour l'eau, l'assainissement et l'hygiène.*

De cette manière, la RCCE transforme la prise de conscience en capacité d'action, garantissant ainsi que les adaptations quotidiennes s'inscrivent dans des stratégies de résilience à plus long terme [13].

L'[étape 2](#) examine également comment les priorités institutionnelles (définies lors de l'[étape 1](#)) et les priorités communautaires s'alignent (ou divergent). Sans ces éléments, la RCCE risque d'être imposée d'en haut, irréaliste ou mal adaptée aux réalités communautaires [11, 27].

## Ce qu'il faut savoir sur la communauté et le contexte

### Considérations principales

- **Connaissances de la communauté en matière de changements climatiques.**  
Comment les personnes vivent-elles les changements climatiques ? Ont-elles perçu des changements au niveau des précipitations, de la sécheresse, des inondations ou de la chaleur ? À quoi attribuent-elles ces changements (par exemple, à la volonté divine, au gouvernement, à la dégradation de l'environnement) ? Quelle est leur compréhension des « changements climatiques » ? Quel langage utilisent-elles pour décrire ces changements ? Les connaissances ne sont pas purement factuelles, mais construites socialement et façonnées par la confiance, l'expérience vécue et les normes sociales [27].
- **Perceptions des risques.**  
Quels sont les dangers (par exemple, inondations, maladies diarrhéiques, pénurie d'eau) considérés comme les plus urgents par la communauté ? Existe-t-il des risques qui ne sont pas visibles pour les personnes extérieures, ou qui n'ont pas été pris en compte lors de la première étape ? Certains risques sont-ils invisibles, ignorés ou sous-estimés, comme la contamination microbienne ? En quoi ces perceptions diffèrent-elles selon le genre, l'âge ou les moyens de subsistance ? [14]
- **Pratiques d'adaptation.**  
Que font déjà les ménages, les communautés et les autres parties prenantes pour faire face aux inondations, aux sécheresses, à la chaleur ou à l'évolution de la qualité ou de la disponibilité de l'eau (par exemple : construire des latrines, collecter l'eau de pluie, adapter les pratiques d'hygiène ou nettoyer les canalisations avant la saison des pluies) ? Parmi ces pratiques, lesquelles sont efficaces, lesquelles sont risquées et lesquelles pourraient être soutenues ou développées ? [23]
- **Croyances et priorités.**  
Comment les croyances culturelles ou spirituelles influencent-elles la manière dont les personnes expliquent les changements climatiques, les maladies, la qualité de l'eau ou l'assainissement (par exemple, considérer la diarrhée comme une malédiction ou l'eau de pluie comme toujours « propre ») ? Comment le climat et l'eau, l'assainissement et l'hygiène s'inscrivent-ils dans des priorités plus larges telles que les moyens de subsistance, la sécurité alimentaire ou les déplacements de population ? [12]
- **Impacts sur les systèmes WASH soumis à des contraintes.**  
Comment la communauté décrit-elle l'impact des inondations, des sécheresses ou des chaleurs extrêmes sur les sources d'eau, l'assainissement et les services d'hygiène ? Les points d'eau s'assèchent-ils ou sont-ils inondés ? Les latrines sont-elles inaccessibles pendant la saison des pluies ? Les ménages modifient-ils leurs pratiques d'hygiène en période de sécheresse ? Quels sont les services qui tombent en panne en premier et comment les ménages s'adaptent-ils ?

- **Impacts au-delà de la santé.**

Comment les impacts climatiques affectent-ils les moyens de subsistance, l'éducation, les mouvements migratoires, le logement ou la cohésion sociale ? Comment ces pressions plus larges compromettent-elles les comportements en matière d'eau, d'assainissement et d'hygiène (WASH) et de santé ? Par exemple, une mauvaise récolte peut réduire les revenus disponibles pour l'achat de savon ou de serviettes hygiéniques [13].

- **Sources d'information fiables.**

Qui écoute-t-on : les chefs communautaires, les agents de santé, la radio, les personnalités religieuses ou les pairs ? Ces sources sont-elles les mêmes pour tous les groupes ?

- **Messages institutionnels existants.**

Quels messages liés au climat ou à l'eau, l'assainissement et l'hygiène sont déjà diffusés par le gouvernement, les ONG ou d'autres acteurs ? Ces messages correspondent-ils à l'expérience locale ou semblent-ils trop techniques ou déconnectés de la réalité ? Où se trouvent les lacunes ou les contradictions ? L'efficacité des messages dépend de leur crédibilité, de leur transparence et de leur cohérence entre les institutions [4].

## Comment le savoir



### Encadré 2 : S'appuyer sur ce qui fonctionne – Conversations appréciatives sur l'adaptation

L'All India Disaster Mitigation Institute (AIDMI) travaille sur l'adaptation au climat avec des agricultrices du nord de l'Inde. Il trouve la technique de l'enquête appréciative utile pour discuter des risques climatiques et des adaptations adoptées pour y faire face.

Les conversations commencent généralement par une discussion sur les tendances météorologiques récentes et leurs conséquences sur la production agricole. La conversation permet au personnel de l'AIDMI d'aborder le sujet des changements climatiques avec les ménages agricoles en se basant sur leur propre expérience.

La discussion passe ensuite à l'adaptation, et les facilitateurs posent la question suivante : « Qu'avez-vous mis en place qui a permis de résoudre ces problèmes ? » Lorsque les agricultrices décrivent leurs stratégies les plus efficaces, les facilitateurs leur demandent : « Qu'est-ce qui a rendu ces stratégies si efficaces ? » puis : « Que se passerait-il si votre communauté les appliquait davantage ? », avant de leur poser finalement la question suivante : « Que pensez-vous devoir faire maintenant ? ».

Ces conversations, basées sur les expériences vécues par les agricultrices, sont généralement animées et créatives. Elles débouchent surtout sur des actions concrètes : les membres de la communauté voient que l'adaptation est possible et sont donc plus enclins à suivre l'exemple de leurs voisins.



## Conseils et outils

- ✓ **Dialogues communautaires et discussions de groupe.** Explorez en profondeur les perceptions, les priorités et les stratégies d'adaptation, en utilisant des méthodes narratives, cartographiques ou visuelles pour mobiliser les adolescents, les femmes et les groupes marginalisés (voir l'[annexe 2a](#) pour un modèle de discussion de groupe).
- ✓ **Méthodes participatives.** Utilisez le classement participatif des risques, la cartographie des aléas et les calendriers saisonniers pour permettre aux communautés de visualiser les risques et de classer leurs réponses par ordre de priorité. Ces méthodes mettent en évidence les différences de perception entre les groupes tels que les femmes, les jeunes ou les personnes déplacées. Animez les exercices de classement et de cartographie afin d'identifier les risques climatiques et en matière de WASH (voir l'[annexe 2b](#) pour un modèle de cartographie participative des risques).
- ✓ **Cartographie communautaire.** Faites participer les habitants à la cartographie des points d'eau, des installations sanitaires et des risques climatiques. Des outils cartographiques et visuels adaptés aux adolescents peuvent aider les plus jeunes à faire entendre leur voix.
- ✓ **Visuels climatiques.** Intégrez des photos, des dessins et des récits participatifs pour aider les communautés à faire ressortir leurs priorités et à rendre tangibles les risques climatiques et WASH.
- ✓ **Enquêtes auprès des ménages et des communautés.** Recueillez des données structurées sur la gestion de l'eau, l'utilisation des installations sanitaires, les pratiques d'hygiène, la sensibilisation aux impacts climatiques et la confiance des populations dans les sources d'information. Utilisez des questions standardisées sur la perception des risques, les comportements et les sources d'information fiables. Associez-les à une analyse ventilée (genre, âge, handicap, déplacement) afin d'identifier les vulnérabilités croisées (voir l'[annexe 2c](#) pour des exemples d'outils d'enquête rapide sur les connaissances, les attitudes et les pratiques [CAP]).
- ✓ **Analyse des obstacles et des facteurs favorables.** Utilisez les résultats des enquêtes CAP, les observations et autres rapports sur les obstacles à l'adaptation des comportements et des pratiques qui favorisent la résilience climatique auprès de différents groupes au sein des communautés. Identifiez ensemble les éléments qui rendent l'adaptation aux changements climatiques difficile ou plus facile, et proposez des solutions potentielles.
- ✓ **Examen des messages médiatiques et institutionnels.** Recueillez et analysez des exemples de messages nationaux et infranationaux

sur le WASH et le climat provenant du gouvernement ou d'ONG (par exemple, affiches, spots radio, SMS, scripts des agents de vulgarisation). Déterminez si ces messages sont clairs, accessibles, fiables et adaptés aux préoccupations de la communauté. Organisez des ateliers participatifs pour adapter les messages à des formats adaptés au contexte local.



**Recensement des voies de communication.** Analysez les voies de communication les plus fiables, quels groupes leur font confiance et où se propagent les fausses informations. Cela permettra d'éclairer la conception ultérieure des messages et de la stratégie de communication.



**Ateliers de définition des objectifs et de validation communautaire.** Réunissez les partenaires et les représentants de la communauté afin de définir collectivement les objectifs de la stratégie de RCCE et de classer les actions par ordre de priorité (afin d'éviter les pratiques d'extraction). Cela permet de s'assurer que les objectifs sont réalistes, partagés et alignés à la fois sur les priorités de la communauté et sur les stratégies nationales d'adaptation. Ces approches de cocréation ne doivent pas être des ajouts facultatifs, mais au contraire être au cœur de l'analyse.



### Encadré 3 : Participation/extraction

Les communautés doivent non seulement fournir des informations, mais aussi participer à leur interprétation et à leur application.

- **Coanalyse.** Assurez la participation des représentants communautaires, travailleurs de première ligne et dirigeants locaux à l'examen et à l'interprétation des constatations.
- **Ateliers de validation.** Organisez des sessions participatives pour confirmer, remettre en cause ou approfondir l'analyse initiale.
- **Cocréation.** Ne vous contentez pas de présenter les « résultats » aux communautés. Travaillez plutôt avec elles pour codévelopper des solutions, des stratégies et des messages.
- **La conception axée sur l'être humain,** la conception participative de stratégies ou le processus CAAP de CARE permettent aux communautés de classer les enjeux par ordre de priorité et de façonner des actions de RCCE [17].

En intégrant la participation à l'analyse, la RCCE renforce l'appropriation, la confiance et les stratégies qui reflètent la réalité plutôt que des hypothèses extérieures [23, 27].

Il convient de noter que certains outils et cadres spécifiques (tels que la [Planification des actions d'adaptation communautaire \(CAAP\)](#) et le [Toolkit for Youth on Adaptation & Leadership](#) de CARE et l'[Évaluation participative des risques liés au climat et aux catastrophes \[EPRACC\]](#)) comprennent plusieurs des outils mentionnés ci-dessus. Ils peuvent aider les communautés à analyser leurs vulnérabilités, à cartographier les risques et à trouver elles-mêmes des solutions [7, 19, 20].



#### Encadré 4 : Comblar le fossé entre les messages nationaux sur le climat et les expériences locales au Kenya

Au Kenya, une initiative de cartographie participative menée auprès de jeunes adolescents (âgés de 10 à 14 ans) a révélé le fossé qui existe entre les messages nationaux sur le climat et les expériences locales. Alors que les messages du gouvernement mettaient l'accent sur « l'agriculture intelligente face au climat », les enfants et leurs communautés ont décrit les changements climatiques à travers les pénuries d'eau, le manque d'assainissement et les impacts sanitaires qui en découlent.

En mobilisant les jeunes dans des exercices de narration et de cartographie visuelle, les chercheurs et les partenaires communautaires ont aidé à recentrer les messages sur les préoccupations de la communauté et à traduire les messages techniques dans un langage quotidien qui correspondait mieux aux priorités locales. Le projet a collaboré avec des écoles, des agents de santé et des acteurs gouvernementaux pour garantir que ces informations soient prises en compte dans la communication et la planification de l'adaptation.

**Leçon à retenir :** les méthodes participatives peuvent mettre en évidence les décalages entre les messages institutionnels et les expériences vécues. Les stratégies de RCCE qui adaptent les messages techniques aux réalités locales renforcent la crédibilité, l'appropriation et la pertinence.

Source : Logie, C. H., Van Borek, S., Lad, A., Kauma, B., Nyambura, M., Kiptinness, C., Nasambu, W., Odongo, L., Okumu, M., Mwangi, A. et Bayly, C. (2023). A creative approach to participatory mapping on climate change impacts among very Young adolescents in Kenya. *Journal of Global Health Reports*, 7 [28]



#### Encadré 5 : Étude de cas : intégration des commentaires de la communauté dans la RCCE pour la prévention du choléra au Mozambique

Après le cyclone Idai en 2019, le Mozambique a été confronté à une importante épidémie de choléra. Une analyse intégrée a été menée, réunissant des données

épidémiologiques, des recherches en sciences sociales et les commentaires de la communauté. Celle-ci a révélé que l'un des principaux obstacles à l'utilisation du chlore dans le traitement de l'eau était la crainte concernant sa sécurité et son goût.

Les messages du gouvernement se concentraient sur les symptômes et le traitement de la maladie, mais ignoraient ces préoccupations. En adaptant les messages pour y inclure des témoignages de membres de la communauté dignes de confiance et des démonstrations visuelles du traitement sûr de l'eau, l'adoption de la chloration s'est considérablement améliorée.

**Leçon à retenir :** l'analyse doit aller au-delà des seuls risques techniques pour mettre en évidence les perceptions et les préoccupations réelles qui influencent les comportements. Les approches intégrées, qui combinent différents types de données et assurent la participation des communautés dans leur interprétation, permettent à la RCCE de s'attaquer aux véritables obstacles à l'action.

Source : Niederberger, E., Tanner, L. et Karam, S. (2023). Key considerations: Socio-Behavioural Insights to Support Community-Centred Cholera Preparedness and Response in Mozambique. Plateforme des Sciences sociales dans l'action humanitaire (SSHAP) [27]

## L'étape 2 en bref : Instauration d'une conception commune et cocréation d'objectifs de RCCE

(Veuillez noter que ce tableau couvre **tous** les outils et domaines potentiellement utiles à prendre en considération, mais qu'ils ne seront pas tous pertinents dans tous les contextes).

Tableau 2 : L'étape 2 en bref

Ce qu'il faut savoir	Exemples de questions	Résultats	Comment s'informer
<b>Connaissances de la communauté sur les changements climatiques</b>	Les personnes ont-elles constaté des changements au niveau des précipitations, de la sécheresse ou des inondations ? Si oui, à quoi les attribuent-elles ?	Aperçu des connaissances sur le climat et de la compréhension des causes	Enquêtes auprès des ménages ; discussions de groupe ; évaluations rapides ; méthodes participatives de narration

Ce qu'il faut savoir	Exemples de questions	Résultats	Comment s'informer
<b>Perceptions des risques</b>	Quels sont les dangers et les défis qui semblent les plus urgents pour la communauté ? Lesquels sont sous-estimés ?	Preuves de la compréhension des risques par la communauté et comparaison avec les données scientifiques sur les risques	Classement participatif des risques ; enquêtes ; ateliers visant à comparer la perception des risques par la communauté et par des acteurs externes
<b>Pratiques d'adaptation</b>	Que font déjà les ménages pour faire face aux inondations, aux sécheresses ou à la chaleur ?	Inventaire des adaptations menées par la communauté et des nouvelles adaptations proposées	Outils PRA tels que le classement participatif des risques ; discussions de groupe ; cartographie communautaire de l'adaptation ; enquête appréciative
<b>Croyances et priorités</b>	Comment les croyances culturelles influencent-elles l'assainissement, l'utilisation de l'eau ou l'attribution des maladies ?	Compréhension des logiques locales et des priorités concurrentes	Entretiens approfondis ; analyse culturelle ; ethnographie participative ; recherche en sciences sociales
<b>Obstacles et facteurs favorables</b>	Qu'est-ce qui empêche ou facilite l'adoption (normes, confiance, accessibilité financière, réseaux de pairs) ?	Compréhension des obstacles et des moteurs de l'action	Enquêtes CAP ; analyse des obstacles/facteurs favorables
<b>Systemes WASH sous pression</b>	Comment les inondations/sécheresses affectent-elles les services d'eau, d'assainissement et d'hygiène ?	Profil des vulnérabilités du système	Étude observationnelle ; cartographie communautaire ; transects (complétés par une liste de contrôle des infrastructures ou les évaluations de l' <a href="#">étape 1</a> ).

Ce qu'il faut savoir	Exemples de questions	Résultats	Comment s'informer
<b>Impacts au-delà de la santé</b>	Comment les chocs climatiques affectent-ils les moyens de subsistance, les revenus, les déplacements et l'éducation ?	Vue d'ensemble de la vulnérabilité et de la résilience (par exemple, accessibilité financière du savon, des serviettes hygiéniques)	Entretiens avec des informateurs clés ; évaluations de la vulnérabilité ; discussions de groupe (et données secondaires pertinentes de l' <a href="#">étape 1</a> , si disponibles).
<b>Sources fiables</b>	Qui écoute-t-on pour obtenir des conseils en matière d'eau, d'assainissement et d'hygiène ou de climat ?	Carte des messagers et des réseaux fiables	Cartographie des voies de communication ; analyse des parties prenantes ; discussions de groupe
<b>Messages institutionnels</b>	Quels sont les messages existants ? Ont-ils un écho au niveau local ?	Examen et analyse des écarts entre les perspectives institutionnelles et communautaires	Examen des messages ; ateliers participatifs d'examen des messages
<b>Changements comportementaux/ sociaux</b>	Quels comportements ou actions collectives devraient être encouragés (par exemple, lavage des mains, stockage sûr de l'eau, assainissement résistant aux inondations) ?	Objectifs comportementaux/ sociaux clairs	Analyse de l'arbre des problèmes ; ateliers sur les comportements
<b>Participation à l'analyse</b>	Les communautés participent-elles à l'interprétation des données, et pas seulement à leur fourniture ?	Idées validées auprès des communautés ; réduction des pratiques d'extraction	Ateliers de validation ; conception participative de la stratégie ; sessions de conception axée sur l'être humain

## Résultats de cette étape

À la fin de l'[étape 2](#), vous devriez avoir :

- ✓ Un **profil contextuel établi à partir des informations fournies par la communauté**, établissant un lien entre les risques climatiques, les vulnérabilités en matière d'eau, d'assainissement et d'hygiène et les risques sanitaires.
- ✓ Des preuves des **connaissances, perceptions et pratiques d'adaptation de la communauté**.
- ✓ Un aperçu des **croyances** de la communauté concernant l'eau, l'assainissement et l'hygiène, de **l'évolution des comportements**, ainsi que des **obstacles et facteurs favorables** à l'adoption.
- ✓ Les perspectives de la communauté sur **le fonctionnement des systèmes WASH dans des conditions climatiques difficiles**.
- ✓ Une carte des **voies de communication et des influenceurs de confiance**.
- ✓ Une liste des **messages institutionnels existants**, avec identification des lacunes et de leur adéquation avec les réalités communautaires.
- ✓ Un ensemble d'**informations validées par la communauté** qui permettront de définir les objectifs, les mesures d'adaptation et la portée de la RCCE.
- ✓ Des **objectifs** convenus pour les activités de RCCE.
- ✓ Des précisions supplémentaires sur la **portée** des activités de RCCE : porteront-elles principalement sur la communication ou s'étendront-elles à une mobilisation plus profonde et à la conception de programmes ?



## Étape 3 : Conception et mise en œuvre des stratégies de RCCE

Les objectifs initiaux, les risques et la portée ont été définis à l'[étape 1](#), puis approfondis et développés grâce à la mobilisation de la communauté à l'[étape 2](#), au cours de laquelle les perceptions, les croyances, les idées et les voies de communication de la communauté en matière de changements climatiques ont été examinées et discutées. L'[étape 3](#) consiste à *décider quoi faire de ces idées*, en les transformant en stratégies de RCCE concrètes et cocrées qui soient réalistes, inclusives et efficaces.

La RCCE ne doit pas être considérée comme une campagne ponctuelle, mais plutôt comme un processus itératif d'engagement qui, en soi, améliore la confiance, favorise le changement de comportement et renforce les systèmes pour une résilience climatique et du secteur WASH à long terme [4, 9].

Les considérations suivantes doivent sous-tendre la conception des activités de RCCE, la manière dont les informations doivent être communiquées et adaptées tout au long du processus, et la façon de garantir que la stratégie globale est coordonnée et intégrée aux initiatives gouvernementales.

## Considérations clés pour la conception de la stratégie de RCCE

- Adapter les stratégies aux ressources disponibles.**  
La RCCE peut être efficace quel que soit le niveau de ressources, des dialogues communautaires aux campagnes multimédias nationales. La clé réside dans la superposition de méthodes complémentaires et l'utilisation de structures fiables.
- S'appuyer sur les structures existantes.**  
Les comités WASH locaux, les agents de santé communautaires (ASC), les groupes de femmes et les chefs traditionnels constituent des plateformes de confiance pour la communication et la mobilisation. Recensez et faites participer ces groupes. Formez-les et soutenez-les en leur proposant des formations pratiques sur les messages relatifs au climat, à la santé et au WASH, le dialogue bidirectionnel, la lutte contre les rumeurs et la documentation des retours d'information. Équipez-les d'outils adaptables (par exemple, tableaux à feuilles mobiles, FAQ, scripts radio, modèles de SMS).
- Donner la priorité à la cocréation.**  
Les communautés doivent contribuer à l'élaboration des décisions, des activités, des messages, des modèles et des canaux de diffusion afin d'en garantir la résonance culturelle et l'appropriation.
- Établir des liens avec une mobilisation sociale plus large.**  
Tirez parti des activités d'autres partenaires (par exemple, les émissions radiophoniques ludo-éducatives, les programmes scolaires, le théâtre communautaire, les dessins animés) pour renforcer les messages et faire évoluer les normes.
- Relier les communautés et les activités de RCCE aux stratégies** et à la planification **des autorités locales/nationales en matière de changements climatiques** tout au long du processus afin d'améliorer la cohérence, le financement futur et la durabilité. Alignez-vous sur les groupes de travail travaillant sur le WASH, la santé, la réduction des risques de catastrophe (RRC) et le climat aux niveaux national et infranational. Organisez des sessions de planification conjointes pour harmoniser l'information et la mise en œuvre. Désignez des points focaux chargés de la redevabilité en matière de RCCE qui peuvent transmettre les commentaires des communautés à ces instances décisionnelles et communiquer les décisions et les procédures à leurs communautés.



## Encadré 6 : La RCCE relie les communautés à la politique gouvernementale

Dans le nord du Kenya, Womankind Kenya (WOKIKE) utilise la RCCE pour donner plus de poids aux communautés en matière d'action climatique et d'influence politique. Grâce à des formations participatives, des méthodes narratives et des expressions culturelles telles que la poésie et la danse, WOKIKE aide les groupes locaux à comprendre les risques climatiques, à partager les connaissances locales et à élaborer des solutions d'adaptation.

Cette approche a permis aux communautés de diversifier leurs moyens de subsistance, par exemple grâce à l'apiculture et à l'agriculture riveraine, réduisant ainsi leur vulnérabilité aux sécheresses. Plus important encore, elle a favorisé un engagement significatif entre les communautés et les structures de planification au niveau des comtés, notamment les comités de planification des changements climatiques des quartiers.

Grâce à une sensibilisation à la base, WOKIKE a renforcé la participation des communautés aux dialogues politiques et soutenu leurs contributions au projet de loi sur les changements climatiques de Garissa et au plan d'action national pour l'égalité des sexes. Ces efforts ont favorisé l'intégration de priorités sensibles au genre dans les cadres climatiques locaux et nationaux, reflétant les perspectives des communautés et les expériences des femmes dans les processus décisionnels.

## Considérations clés pour la mise en œuvre de la stratégie de RCCE

Le maintien du dialogue et de l'action, la conception de messages et de supports, la formation et le choix des approches appropriées sont des considérations essentielles pour la mise en œuvre.

### Maintien du dialogue et de l'action

- Réviser et adapter régulièrement les objectifs de RCCE qui ont été élaborés conjointement avec les communautés. Les activités de l'[étape 2](#) ne doivent pas être ponctuelles, mais se dérouler de manière itérative, en continuant à façonner et à adapter les activités liées aux changements climatiques en fonction des priorités, des ressources et des progrès de la communauté.

### Conception des messages et des supports

- Faire participer directement les communautés à l'élaboration des messages par le biais d'ateliers, de pièces de théâtre ou de vidéos participatives.

- *Pertinence et simplicité.* Concentrez-vous sur des comportements concrets et réalisables. Utilisez un langage clair et dénué de jargon.
- *Résonance culturelle.* Respectez les croyances et les pratiques locales ; adaptez-vous aux niveaux d’alphabétisation et aux langues.
- *Mettre l’accent sur l’autonomisation, et non sur la peur.* Les messages basés sur la peur peuvent paralyser. Une RCCE efficace favorisera l’action en montrant les mesures réalisables et les résultats positifs, et en soulignant les avantages connexes de l’adaptation (par exemple, un stockage de l’eau plus sûr réduit la diarrhée aujourd’hui et atténue les risques futurs).
- *Utiliser plusieurs formats et canaux.* Aucun média ne touche tout le monde. En fonction de l’accès et du degré de confiance du public, combinez les méthodes interpersonnelles (agents de santé communautaires, pairs éducateurs) et communautaires (radio, théâtre, affiches), ainsi que et les médias de masse (numérique, télévision), pour accroître la portée et renforcer les messages.
- *Réexaminer et adapter les messages en fonction des retours et du dialogue.* Les besoins en matière d’information évolueront au fil du temps et devront être définis par ce qui fonctionne et ce qui ne fonctionne pas pour les communautés.

### Formation et soutien aux responsables de la mise en œuvre

Offrir une formation pratique sur les messages relatifs au climat, à la santé et au WASH, le dialogue bidirectionnel, la lutte contre les rumeurs et la documentation des retours d’information. Équiper les stagiaires d’outils adaptables (tableaux à feuilles mobiles, FAQ, scripts radio, modèles de SMS).



## Encadré 7 : Les bons messages de RCCE pour le bon public

### Concevoir une stratégie de RCCE sur le climat : les bons messages pour le bon public

Lors de l’examen d’une récente campagne de RCCE sur le climat en Somalie, les principales parties prenantes ont été interrogées sur ce qui avait fonctionné et ce qui les avait surprises. La conversation a permis de tirer quelques enseignements importants.

Les membres de la communauté avaient peu été exposés aux discussions sur les changements climatiques et étaient sceptiques quant aux messages sur le climat. Ils se sont montrés plus intéressés lorsqu’on leur a demandé de réfléchir à leurs propres expériences météorologiques de ces dernières années et à leurs effets sur eux. En général, les participants étaient plus intéressés par les discussions sur ce qu’ils pouvaient faire face aux risques climatiques que par les discussions sur les risques climatiques seuls.

Bon nombre des mesures d'adaptation « standard » aux changements climatiques n'étaient pas réalistes sur le plan financier ou logistique pour les personnes déplacées en Somalie : il était important de se concentrer sur l'ensemble (beaucoup plus limité) des activités possibles.

Les femmes et les hommes avaient des préoccupations très différentes et avaient tendance à se concentrer sur des aspects différents des changements climatiques et sur des types d'adaptation différents. Les femmes étaient généralement plus intéressées par les messages et les discussions concernant la préparation au niveau des ménages, tandis que les hommes se concentraient davantage sur les impacts du climat sur les moyens de subsistance et la productivité.

### Sélection des approches de RCCE : ressources utiles

Les approches appropriées sont déterminées en fonction du contexte, des préférences de la communauté et des ressources disponibles. Le [tableau 3](#) fournit des exemples du rôle joué par la RCCE dans l'appui aux actions d'adaptation quotidiennes en matière de WASH au niveau communautaire dans le contexte plus large des adaptations climatiques WASH. Le [tableau 4](#) offre des conseils sur le choix des approches de RCCE en fonction des ressources disponibles. Le [tableau 5](#), enfin, propose une liste pratique des approches de RCCE courantes, décrites plus en détail dans le texte.

## Le rôle de la RCCE et les actions quotidiennes d'adaptation au climat

**Tableau 3 : Exemples d'actions d'adaptation quotidiennes et rôle de la RCCE**

Que peuvent faire les communautés ?	Comment cela se traduit-il dans la pratique ?	Qui est concerné ?	Comment la RCCE contribue-t-elle ?
<b>Protéger les sources d'eau et entretenir les infrastructures</b>	Couvrir les puits, réparer les pompes cassées, réparer les canalisations, entretenir le système de drainage	Ménages, équipes WASH, constructeurs locaux, dirigeants	Faciliter le dialogue sur les besoins en matière d'entretien ; créer ensemble des listes de contrôle simples ; partager des démonstrations pratiques ; encourager l'entretien collectif

Que peuvent faire les communautés ?	Comment cela se traduit-il dans la pratique ?	Qui est concerné ?	Comment la RCCE contribue-t-elle ?
<b>Collecter, stocker et gérer l'eau rare</b>	Utiliser des récipients propres, collecter l'eau de pluie, rationner l'eau rare	Familles, écoles, centres de santé, agriculteurs	Partager des méthodes sûres et peu coûteuses ; mettre en avant les avantages connexes (gain de temps, économies) ; permettre la discussion sur l'utilisation équitable de l'eau en période de pénurie
<b>Améliorer le drainage et les défenses contre les inondations</b>	Nettoyer les canalisations, construire des barrières de sacs de sable, renforcer les latrines au-dessus du niveau de crue	Groupes de jeunes, comités WASH, bénévoles intervenant en cas de catastrophe	Soutenir la cartographie communautaire des risques d'inondation ; mettre en relation les communautés avec les autorités locales chargées de la gestion des catastrophes ; renforcer l'action collective
<b>Améliorer l'hygiène et le traitement de l'eau en cas de conditions météorologiques extrêmes</b>	Intensifier le traitement de l'eau domestique, le stockage sûr et les alternatives en matière d'hygiène des mains en cas de sécheresse	Ménages, agents de santé communautaires, écoles	Démontrer les méthodes de purification (ébullition, chloration, filtration) ; appuyer la communication sur les risques accrus de contamination pendant les inondations/sécheresses [4]
<b>Lutter contre les vecteurs</b>	Éliminer les eaux stagnantes, utiliser des moustiquaires, nettoyer l'environnement	Ménages, groupes de jeunes, personnel de santé	Relier les messages relatifs au climat à la prévention des maladies ; cocréer des campagnes autour des pratiques sûres ; dissiper les rumeurs et les fausses informations [50]

Que peuvent faire les communautés ?	Comment cela se traduit-il dans la pratique ?	Qui est concerné ?	Comment la RCCE contribue-t-elle ?
<p><b>S'adapter à la chaleur et protéger les groupes vulnérables</b></p>	<p>Ombrager les points d'eau, assurer l'hydratation pendant les vagues de chaleur, veiller sur les personnes âgées/ les voisins</p>	<p>Groupes communautaires, agents de santé communautaires, écoles, autorités locales</p>	<p>Encourager les systèmes de solidarité communautaire ; encourager les comportements protecteurs (hydratation, espaces de rafraîchissement) ; relayer les conseils d'alerte précoce [10]</p>
<p><b>Planifier les évacuations et mettre en place des abris sûrs</b></p>	<p>Identifier les abris, les itinéraires d'évacuation, garantir la présence d'installations WASH dans les abris</p>	<p>Comités de gestion des catastrophes, dirigeants locaux, ménages</p>	<p>Réunir les communautés et les responsables locaux de la gestion des catastrophes ; simplifier les informations relatives à l'évacuation ; fournir des alertes claires et exploitables [21]</p>
<p><b>Apprendre et partager les alertes météorologiques</b></p>	<p>Savoir où obtenir des alertes (inondations, tempêtes, canicule) ; transmettre l'information</p>	<p>Ménages, dirigeants locaux, médias, gouvernement</p>	<p>Recenser les canaux fiables ; établir des liens entre les communautés et les systèmes d'alerte précoce ; rendre les prévisions techniques compréhensibles et exploitables [8]</p>
<p><b>Cultiver des aliments dans des espaces réduits/ partagés</b></p>	<p>Potagers, jardins en sacs, parcelles communautaires</p>	<p>Groupes de femmes, jeunes, agriculteurs</p>	<p>Relier les messages sur l'eau, la nutrition et les économies ; partager les réussites de ses pairs ; encourager les avantages connexes en matière de renforcement de la résilience [19]</p>

Que peuvent faire les communautés ?	Comment cela se traduit-il dans la pratique ?	Qui est concerné ?	Comment la RCCE contribue-t-elle ?
<b>Gagner des revenus de manière innovante</b>	Fabrication de savon, réparation d'outils, recharge de téléphones	Groupes de jeunes, associations de femmes	Encourager la diversification à travers des exemples de réussite ; faciliter les échanges entre pairs ; lutter contre la stigmatisation ou l'incertitude [23]
<b>Anticiper les chocs</b>	Stockage d'eau supplémentaire, préparation de kits d'accouchement sécurisés, protection des médicaments	Ménages, agents de santé, dirigeants locaux	Élaborer conjointement des listes de contrôle pour la préparation ; encourager la planification collective ; renforcer le message par le biais de la radio, du théâtre et des médias locaux [16]
<b>Apprendre ensemble sur le climat et la santé</b>	Cours à l'école, groupes au sein des mosquées/églises, séances dans les cliniques, activités de sensibilisation	Enseignants, personnel de santé, animateurs RCCE, agents de santé communautaires, bénévoles communautaires, agents de nutrition	Utiliser des méthodes participatives (théâtre, jeux, cartographie) ; adapter les messages aux enfants et aux jeunes ; établir un lien entre les changements climatiques et les pratiques quotidiennes en matière de santé [4, 7]
<b>Tirer parti des plateformes de RCCE existantes</b>	Intégrer les messages sur le climat et le WASH dans les programmes ludo-éducatifs, les clubs scolaires, les dessins animés et les pièces radiophoniques	Partenaires médiatiques, ONG, écoles, réseaux de mobilisation sociale	Établir des liens avec les campagnes existantes ; codévelopper le contenu avec les partenaires ; renforcer les normes sociales cohérentes et positives dans tous les domaines (santé, genre, environnement) [6]

## Sélection des approches de RCCE en fonction des ressources disponibles

Il est essentiel de prendre en compte les ressources disponibles pour les adaptations WASH afin de développer des approches de RCCE appropriées. La RCCE peut être efficace à tous les niveaux de ressources ; la clé réside dans la superposition de méthodes complémentaires et l'utilisation de structures fiables.

**Tableau 4 : Sélection des approches de RCCE en fonction des ressources pour l'adaptation au climat et à la santé**

Niveau de ressources	Caractéristiques	Exemples d'approches	Contextes les plus adaptés
<b>Faibles ressources</b>	Financement minimal, fondé sur les structures existantes, basé sur la confiance	Dirigeants communautaires, personnalités religieuses, bénévoles, comités WASH	Zones disposant de réseaux communautaires solides ; soutien externe limité
<b>Ressources moyennes</b>	Ressources modérées, portée plus large, médias culturellement pertinents	Radio locale, programmes scolaires, théâtre communautaire, narration d'histoires	Programmes au niveau du district avec un financement/ personnel modéré
<b>Ressources élevées</b>	Coût/apport technique plus élevé, impact à grande échelle, retour d'information en temps réel	SMS/WhatsApp interactifs, campagnes télévisées/numériques, conception fondée sur la connaissance des comportements	Programmes nationaux, portée à l'échelle de la population, forte capacité de suivi et d'évaluation

## Liste d'approches courantes en matière de RCCE

Le tableau 5 propose une liste pratique d'approches courantes en matière de RCCE, qui indique quand elles fonctionnent le mieux, montre leurs principales limites et fournit des conseils pour les adapter. Il ne s'agit pas de listes normatives, mais plutôt de solutions possibles pouvant être superposées, combinées ou modifiées en fonction du contexte et des ressources disponibles. Les responsables de la planification des programmes peuvent s'appuyer sur toute une gamme d'approches de RCCE, allant des dialogues communautaires et de l'éducation par les pairs à la radio, au théâtre ou encore aux plateformes numériques. Des informations supplémentaires sur chaque approche sont fournies sous le tableau.

**Tableau 5 : Liste d'approches courantes en matière de RCCE**

Approche	Idéale lorsque...	Moins efficace lorsque...	Considérations clés
<u><a href="#">Dialogue bidirectionnel avec la communauté</a></u>	Les communautés sont accessibles et font confiance aux facilitateurs locaux	Le temps est compté, les rassemblements sont limités	Veiller à l'inclusion des groupes marginalisés ; utiliser des outils participatifs tels que la cartographie ou les calendriers saisonniers
<u><a href="#">Agents de santé communautaires (ASC)</a></u>	Les ASC sont dignes de confiance et intégrés dans les systèmes locaux	Les ASC sont surchargés	Leur offrir une formation (ou une formation de mise à niveau), du matériel de RCCE et une supervision encourageante
<u><a href="#">Radio et médias locaux</a></u>	Le taux d'alphabétisation est faible ; la radio a une large audience	L'accès à l'électricité ou aux appareils n'est pas fiable	Élaborer conjointement des scripts dans les dialectes locaux ; recourir aux appels téléphoniques pour favoriser les interactions bidirectionnelles
<u><a href="#">Réseaux sociaux et canaux numériques</a></u>	Les populations sont connectées numériquement	Faible connectivité ; la désinformation est courante	Utiliser des contenus courts et visuels ; faire appel à des influenceurs locaux de confiance ; établir des liens avec des activités hors ligne

Approche	Idéale lorsque...	Moins efficace lorsque...	Considérations clés
<a href="#"><u>Supports imprimés/visuels</u></a>	Niveau d'alphabétisation modéré ; préférence pour les supports visuels	Mises à jour rapides nécessaires (risque de contenu obsolète)	Utiliser des visuels percutants et des affiches imperméables/résistantes ; tester au préalable la compréhension
<a href="#"><u>Engagement des jeunes et des écoles</u></a>	Les écoles sont opérationnelles et inspirent confiance	Les écoles sont fermées ; le sujet est sensible	Utiliser les clubs extrascolaires ; s'adapter aux enfants handicapés
<a href="#"><u>Chefs religieux et structures religieuses</u></a>	Les institutions religieuses ont une forte influence	Les messages de la RCCE contredisent les croyances dominantes	Collaborer avec les chefs religieux ; utiliser un cadre confessionnel ; garantir l'équilibre entre les sexes
<a href="#"><u>Théâtre, art et méthodes créatives</u></a>	L'expression culturelle est valorisée ; les rassemblements sont autorisés	Restrictions sur les événements ou faible capacité créative	Faire appel à des troupes itinérantes ; cocréer avec les jeunes/les anciens ; enregistrer et partager
<a href="#"><u>Mécanismes de retour d'information et de redevabilité</u></a>	Il existe un engagement à s'adapter en fonction des retours d'information	Retour d'information recueilli mais non exploité	Veiller au respect du principe « vous avez dit, nous avons fait » ; rendre les canaux accessibles à tous les groupes

Chaque approche est décrite ci-dessous, accompagnée de méthodes, conseils et outils supplémentaires. D'autres outils et ressources sont proposés dans les [annexes](#).

La [bibliographie](#) comprend des liens vers des outils disponibles en ligne.

# 1 Dialogue et engagement bidirectionnels avec la communauté

## Considérations clés

- Relier les contributions de la communauté aux décisions en matière de planification et d'adaptation
- Veiller à ce que les groupes marginalisés soient inclus et puissent accéder aux réunions
- Continuer à identifier les groupes communautaires, leaders et décideurs influents
- Faciliter les discussions en petits groupes ou les séances d'écoute
- Utiliser des outils participatifs tels que la cartographie communautaire, les calendriers saisonniers, les arbres à problèmes ou les exercices de classement pour favoriser le dialogue et l'analyse collective

## Conseils

- ✓ Commencez de manière informelle afin d'instaurer la confiance avant de passer à un engagement plus large
- ✓ Donnez la priorité à l'inclusion des groupes marginalisés (par exemple, les femmes, les jeunes, les personnes en situation de handicap)
- ✓ Veillez à ce que le moment et le lieu des réunions conviennent à toutes les personnes qui souhaitent y participer
- ✓ Faites appel à des facilitateurs locaux ou à des intermédiaires de confiance, dans la mesure du possible
- ✓ Permettez aux membres de la communauté d'identifier les questions qui leur tiennent à cœur et engagez la conversation à partir de là
- ✓ Expliquez clairement l'objectif de l'engagement et assurez le suivi en instant des mécanismes de retours d'information

## Outils

- Community Engagement and Accountability Toolkit [6]
- Outil EPRACC : Approche participative des risques liés au climat et aux catastrophes [20]
- Boîte à outils d'Oxfam pour la mobilisation communautaire [29]
- Engagement communautaire du SSHAP concernant la riposte contre la flambée épidémique de choléra (région ESA) [30]

## 2 Travailler avec les agents de santé communautaires

### Considérations clés

- Former les ASC à la fois aux informations techniques sur la santé et aux techniques de mobilisation communautaire
- Fournir des arguments, des supports visuels et des messages clés adaptés au contexte local
- Intégrer les activités des ASC dans des programmes plus larges (par exemple, promotion de l'hygiène ou dépistage de la malnutrition)
- Assurer une supervision régulière et mettre en place des mécanismes de retour d'information pour les ASC

### Conseils

- ✓ Les ASC jouissent souvent d'une grande confiance, en particulier dans les régions où les infrastructures sanitaires formelles sont limitées
- ✓ Privilégiez la supervision encourageante afin de maintenir la motivation et de garantir la qualité
- ✓ Envisagez des mesures incitatives ou des programmes de reconnaissance pour favoriser la rétention (par exemple, des t-shirts ou des articles de papeterie)

### Outils

- Communicating on climate change and health: Toolkit for health professionals (OMS 2024) [31]
- Changement de comportement pour la santé : cadre pour la formation des ASC (CORE Group) [32]

## 3 Radio et médias locaux

### Considérations clés

- Établir des partenariats avec des stations de radio locales de confiance pour codévelopper des programmes courts, des jingles et des émissions interactives sur les questions liées au climat et à l'eau, l'assainissement et l'hygiène
- Solliciter des dirigeants locaux, des agents de santé ou des reporters communautaires pour qu'ils interviennent à l'antenne afin d'accroître la crédibilité et la pertinence

- Adapter les messages aux dialectes, à l'humour et aux traditions narratives locales afin de maximiser la compréhension et l'engagement
- Faire appel à une programmation régulière et à des répétitions pour renforcer les comportements clés ou les alertes précoces (par exemple, en cas d'inondation ou de contamination de l'eau)

### Conseils

- ✓ Prévoyez un contenu qui encourage les interactions bidirectionnelles, comme des questions-réponses en direct ou des appels téléphoniques des auditeurs
- ✓ Testez au préalable les scripts et le contenu audio auprès des groupes participants afin d'en vérifier la clarté et l'attrait
- ✓ Combinez avec des SMS, des messages WhatsApp ou des forums communautaires pour élargir la portée
- ✓ Tenez compte des habitudes d'écoute et de l'accès en fonction du genre lorsque vous sélectionnez les créneaux horaires

### Outils

- Internews Humanitarian Information Services Learning Collection: Humanitarian Radio Module (guide pratique) [33]
- Unité Innovation du HCR : Radio for Communicating with Communities [34]
- Enquête auprès des ménages de la communauté pour connaître leurs préférences en matière de communication (voir l'[annexe 2c](#))

## 4 Réseaux sociaux et canaux numériques

### Considérations clés

- Partager des messages cohérents et adaptés au contexte local via des plateformes populaires (par exemple, Facebook, groupes WhatsApp)
- Utiliser des vidéos explicatives, des infographies ou de courtes vidéos sur les pratiques WASH, les alertes aux risques climatiques ou les activités communautaires
- Amplifier les voix faisant autorité (par exemple, les dirigeants locaux, le personnel infirmier, le personnel enseignant) afin d'accroître la portée et la crédibilité
- Surveiller la mobilisation afin d'affiner les messages et de lutter rapidement contre la désinformation

### Conseils

- ✓ Veillez à ce que les contenus soient courts, visuels et adaptés aux appareils mobiles.
- ✓ Suivez les tendances en matière de désinformation et réagissez avec des contre-messages précis et attrayants
- ✓ Ayez conscience des écarts d'accès : les populations jeunes et les populations urbaines peuvent être plus engagées que les publics plus âgés ou ruraux
- ✓ Associez les campagnes numériques à des activités hors ligne (par exemple, affiches, programmes scolaires)

### Outils

- UNICEF : U-Report for youth engagement and polling [35]
- Centre mondial de préparation aux catastrophes (IFRC) : Boîte à outils des médias sociaux pour le changement de comportement (SM4BC) [36]
- UNICEF SBC : Engagement numérique. Utiliser la technologie pour entrer en contact et interagir avec les gens [37]

## 5 Supports imprimés et visuels

### Considérations clés

- Élaborer des affiches, des feuilles mobiles, des dépliants et des bannières qui expliquent les liens entre le climat et l'eau, l'assainissement et l'hygiène et encouragent les adaptations comportementales
- Utiliser des symboles, des supports visuels et des langues adaptés au contexte local pour faciliter la compréhension
- Distribuer des supports dans les écoles, les centres de santé, les centres communautaires et lors de visites à domicile
- Adapter les supports à des publics spécifiques (par exemple, les parents, les agriculteurs, les personnes âgées)

### Conseils

- ✓ Créez les supports en collaboration avec des représentants de la communauté pour en garantir la pertinence
- ✓ Dans la mesure du possible, utilisez des supports imperméables et résistants dans les zones inondables ou en extérieur

- ✓ Testez les supports pour en vérifier la lisibilité et l'intelligibilité avant de les distribuer à plus grande échelle
- ✓ Associez les supports imprimés à des mesures ou à des services concrets (par exemple, comment signaler un système de drainage bouché)

### Outils

- IWRM Water Knowledge Hub : Behaviour Change Communication [38]
- Pathfinder International : Evaluation of IEC Materials Checklist [39]
- UNICEF : WASH Visual Aids for Emergencies and Development [40]

## 6 Engagement des jeunes et des écoles

### Considérations clés

- Intégrer le contenu relatif au climat et à l'eau, l'assainissement et l'hygiène dans les clubs parascolaires ou les discussions en classe à l'aide d'outils participatifs
- Organiser des concours scolaires (par exemple, création d'affiches, pièces de théâtre, débats) axés sur des idées d'adaptation locale
- Soutenir l'éducation par les pairs, où les élèves partagent ce qu'ils ont appris avec leur famille et leurs camarades
- Mobiliser les chefs d'établissement et les enseignants dans la conception et le déploiement des messages

### Conseils

- ✓ Reliez les activités aux programmes scolaires ou aux programmes de santé scolaire existants
- ✓ Assurez l'inclusion en adaptant les activités aux enfants en situation de handicap
- ✓ Utilisez les problèmes locaux liés au climat ou à l'eau comme points de départ pour la résolution pratique de problèmes
- ✓ Reconnaissez les contributions des élèves à l'aide de petites récompenses ou d'une reconnaissance publique

### Outils

- CARE : Toolkit for Youth on Adaptation & Leadership [19]
- Concern Worldwide : Toolkit – WASH in Schools and Learning Centres [41]

## 7 Chefs religieux et structures religieuses

### Considérations clés

- Impliquer les chefs religieux dès le début de la conception des stratégies RCCE afin d'obtenir leur adhésion et leur soutien
- Fournir aux chefs religieux des messages précis, adaptés au contexte et conformes aux enseignements religieux
- Faciliter l'intégration des messages sur le climat et la santé dans les sermons, les réunions de prière et les rassemblements religieux
- Former les réseaux confessionnels à l'éducation par les pairs et à la surveillance sanitaire locale

### Conseils

- ✓ Identifiez et mobilisez des personnalités religieuses influentes, hommes et femmes, de toutes confessions
- ✓ Utilisez les textes ou les valeurs religieuses (par exemple, la gestion responsable, la pureté, l'entraide communautaire) pour renforcer les messages clés
- ✓ Établissez des partenariats à long terme au-delà des campagnes ponctuelles
- ✓ Abordez les obstacles potentiels (par exemple, la désinformation ou la stigmatisation) avec respect, par le dialogue

### Outils

- Coalition « Faith for Earth » du PNUE [42]
- Conseil africain des chefs religieux – Religions pour la paix (ACRL-RfP) [43]

## 8 Théâtre, art et méthodes créatives

### Considérations clés

- Collaborer avec des artistes ou des troupes de théâtre locaux pour créer des pièces, des spectacles de marionnettes, des fresques murales ou des performances orales sur les thèmes du climat et de l'eau, de l'assainissement et de l'hygiène
- Profiter des spectacles itinérants ou des festivals communautaires pour toucher un large public et favoriser le dialogue

- Inviter les membres de la communauté à cocréer des scénarios ou à contribuer à des récits
- Prévoir des séances de questions-réponses après les spectacles afin d'approfondir la compréhension

### Conseils

- ✓ Veillez à ce que les messages soient clairs, axés sur l'action et adaptés à la culture locale
- ✓ Combinez des méthodes créatives avec le recueil de commentaires ou la promotion de services
- ✓ Mobilisez les jeunes et les personnes âgées afin de combler le fossé entre les générations et le manque de connaissances
- ✓ Documentez et partagez les représentations sous forme numérique afin d'élargir leur portée

### Outils

- The Theatre for Development Source Book [44]
- Guides d'animation PhotoVoice, de fresques murales et d'art communautaire [45]



## Encadré 8 : Adaptation de la RCCE pour la prévention du paludisme en Sierra Leone

### Exemple de cas : Adaptation de la RCCE pour la prévention du paludisme en Sierra Leone

Après l'épidémie d'Ebola de 2014-2016, les programmes mis en place en Sierra Leone se sont heurtés à une résistance à l'utilisation de moustiquaires imprégnées d'insecticide en raison d'idées fausses sur leur innocuité. Les retours de la communauté ont révélé des craintes concernant le lien entre les moustiques et le paludisme et l'exposition aux produits chimiques.

Les acteurs de la RCCE, notamment le ministère de la Santé et les ONG, se sont adaptés en faisant appel à des leaders de confiance pour effectuer des visites

à domicile et des démonstrations sur l'utilisation sûre des moustiquaires. Cette approche itérative, fondée sur le retour d'information, a renforcé la confiance et l'utilisation des moustiquaires dans les districts cibles.

**Leçon à retenir :** la mise en œuvre est plus efficace lorsque la RCCE répond à des préoccupations locales spécifiques, fait appel à des messagers de confiance et s'adapte en fonction des retours d'expérience en temps réel.

Source : UNICEF Sierra Leone (2024) [49]

## L'étape 3 en bref : Conception et mise en œuvre des stratégies de RCCE

Tableau 6 : L'étape 3 en bref

Conception/mise en œuvre	Questions clés	Résultats	Outils pertinents
<b>Portée de la RCCE (communication ↔ mobilisation)</b>	La stratégie se limite-t-elle à la communication ou inclut-elle également une mobilisation bidirectionnelle et la coconception de programmes ?	Énoncé sur la portée (ce qui est inclus/exclu) ; lien avec les cycles de planification WASH	Liste de contrôle du champ d'application ; note de planification conjointe
<b>Portée de la stratégie</b>	Quelle combinaison d'approches de RCCE est réaliste, compte tenu des ressources disponibles ?	Matrice de conception de la stratégie	Sélection liée aux ressources <a href="#">Tableau 4</a>
<b>Élaboration des messages</b>	Les messages sont-ils stimulants, cocréés, simples et liés à des avantages immédiats appréciés par les communautés ?	Projets de messages et modèles	Ateliers de cocréation de messages ; méthodes de conception axée sur l'être humain

Conception/mise en œuvre	Questions clés	Résultats	Outils pertinents
<b>Canaux de diffusion</b>	Quels acteurs et médias de confiance seront utilisés ?	Plan de diffusion avec canaux, séquences, points focaux	Cartographie des canaux ; analyse des parties prenantes
<b>Renforcement des capacités</b>	Qui dispense la RCCE et de quelle formation cette personne a-t-elle besoin ?	Plan de formation et de supervision	Modules de formation pour les ASC / responsables de la mise en œuvre
<b>Coordination</b>	Comment le programme WASH RCCE sera-t-il relié aux autres secteurs et au gouvernement ?	Cadre de coordination de la RCCE	Modèles de planification conjointe ; groupes de coordination sectorielle

## Résultats de cette étape

À la fin de l'[étape 3](#), vous devriez avoir :

- ✓ Une stratégie de RCCE sur mesure, alignée sur le contexte et les objectifs cocréés.
- ✓ Des messages et des supports rédigés, cocréés avec les communautés.
- ✓ Un plan de mise en œuvre précisant les canaux, les acteurs, le déroulement et le calendrier.
- ✓ Des plans de formation et de soutien pour les responsables de la mise en œuvre de la RCCE.
- ✓ Un cadre de coordination reliant la RCCE WASH à d'autres secteurs, au gouvernement et aux initiatives des partenaires.
- ✓ Un ensemble d'approches RCCE choisies dans une liste pratique, adaptées au contexte local.
- ✓ Des rôles et responsabilités définis pour la mise en œuvre de chaque activité.
- ✓ Un calendrier de mise en œuvre qui superpose différentes approches pour une portée et un renforcement maximaux.



## Étape 4 : Suivi, retours d'information et adaptation

Le suivi et le retour d'information ne sont pas des éléments supplémentaires, mais ils sont au cœur de la RCCE. Sans eux, les stratégies risquent d'être inadaptées, de susciter la méfiance ou de devenir rapidement obsolètes. Les risques climatiques et sanitaires évoluent rapidement ; la RCCE doit donc être itérative, tirer des enseignements en temps réel auprès des communautés et s'adapter en conséquence [4, 9].

### Considérations clés pour le suivi et les retours d'information

- **Communication bidirectionnelle.**  
Le suivi n'est pas une simple collecte de données ; il s'agit plutôt d'un dialogue. Les communautés doivent pouvoir constater que leurs observations influencent la prise de décision [6]. Faites-leur savoir comment ces les retours seront utilisés et veillez à ce qu'elles en voient les résultats (p. ex., affiches « Vous avez dit, nous avons fait »).
- **Systemes en temps réel.**  
Les retours d'information doivent être suffisamment fréquents et opportuns pour guider l'adaptation avant que la situation n'évolue [8].
- **Inclusivité.**  
Le suivi doit prendre en compte les points de vue des groupes marginalisés qui, sans cela, pourraient être négligés [3].
- **Résultats comportementaux.**  
Au-delà du suivi des activités (par exemple, le nombre de réunions), déterminez si les comportements et les pratiques changent [50].
- **La confiance comme indicateur.**  
La confiance accordée par la communauté aux institutions et aux messages est aussi importante que les connaissances ou les changements de comportement [15].
- **Former** le personnel et les bénévoles à recueillir les préoccupations de la communauté et à y répondre avec respect.
- **Faire participer les dirigeants locaux** aux discussions conjointes sur la redevabilité en matière de prestation de services WASH et d'efforts d'adaptation aux changements climatiques.



### Conseils et outils pour le suivi et l'adaptation

#### Retours d'information de la communauté en temps réel



Utilisez des méthodes accessibles telles que les boîtes à suggestions, les groupes de discussion, les émissions de radio interactives ou les

plateformes mobiles. Rendez les voies de rétroaction accessibles aux femmes, aux jeunes, aux personnes âgées et aux groupes marginalisés.



Veillez à ce que les retours d'information se fassent en circuit fermé : les communautés doivent savoir comment leurs contributions sont utilisées.



Mettez en place un processus clair pour analyser les commentaires et y répondre.

### Outils

- Mécanismes de retour d'information communautaires
- Groupes de discussion participatifs
- Enquêtes par SMS
- Kit de retour d'information de la FICR [46]
- Outil de suivi des mécanismes de retour d'information communautaires de Collective Services (plusieurs exemples) [47]
- Conseil danois pour les réfugiés : mécanisme de retour d'information communautaire [48]

### Test et adaptation itératifs des messages



Tester les nouveaux messages à titre expérimental avant de les déployer à grande échelle



Utiliser des méthodes participatives (récits, théâtre, cartographie) pour vérifier la clarté et la résonance



Utiliser plusieurs formats (écrit, oral, numérique) en fonction du niveau d'alphabétisation et de l'accessibilité



Ajuster les messages lorsque des rumeurs, des informations erronées ou de nouveaux risques apparaissent

### Outils

- Ateliers de test des messages ; enquêtes avant et après l'intervention ; théâtre participatif

## Indicateurs de participation et de mobilisation, d'efficacité et de confiance

- ✓ **Indicateurs comportementaux** : pourcentage de ménages traitant l'eau, pourcentage utilisant des installations sanitaires sûres pendant les inondations
- ✓ **Indicateurs de confiance** : pourcentage de membres de la communauté qui déclarent faire confiance aux avertissements officiels ou aux messagers de RCCE
- ✓ **Indicateurs de participation et de mobilisation** : divers membres de la communauté participent à l'identification des priorités locales, des problèmes et de leurs propres solutions
- ✓ **Indicateurs de processus** : nombre de boucles de rétroaction réalisées, nombre de messages adaptés.

Les indicateurs permettant de mesurer l'efficacité et la confiance doivent être élaborés dans le cadre du processus de conception de la stratégie, afin de garantir qu'ils sont pratiques et peuvent être mesurés une fois la stratégie mise en place.

Les indicateurs nécessitent souvent une « base de référence », c'est-à-dire une mesure prise avant la mise en œuvre de la stratégie qui peut être comparée à celles qui sont prises ultérieurement, afin de voir si des changements ont eu lieu. Dans certains cas, une enquête CAP ou d'autres enquêtes utilisées dans la conception de la stratégie peuvent servir de mesures de référence.

## Outils

- Enquêtes sur les changements de comportement ; évaluations de la confiance ; listes de contrôle d'observation

## Apprentissage et durabilité

- ✓ Organiser régulièrement des réunions avec les partenaires et les communautés afin d'intégrer leurs commentaires
- ✓ Documenter ce qui a fonctionné, ce qui n'a pas fonctionné et pourquoi, et intégrer les enseignements tirés dans les stratégies futures
- ✓ Veiller à ce que les systèmes de suivi restent simples afin qu'ils puissent être maintenus au-delà des cycles du projet

## Outils

- Bilans après action ; ateliers d'apprentissage ; réunions de validation avec la communauté

## L'étape 4 en bref : suivi, retours d'information et adaptation

Tableau 7 : L'étape 4 en bref

Suivi/ adaptation	Questions clés	Résultats	Outils pertinents
<b>Boucle de rétroaction fermée</b>	Comment montrerez-vous aux communautés l'influence qu'ont eue leurs contributions sur les décisions ?	Boucles de rétroaction documentées et partagées avec les communautés	Registre de rétroaction ; notes de compte rendu à la communauté
<b>Mécanismes de rétroaction inclusifs</b>	Les femmes, les personnes handicapées, les personnes âgées et les minorités peuvent-elles participer ?	Canaux accessibles et formats adaptés (par exemple, groupes séparés, sessions adaptées aux personnes en situation de handicap)	Liste de contrôle de l'accessibilité ; guides sur mesure sur les discussions de groupe
<b>Test des messages</b>	Les messages sont-ils clairs, fiables et pertinents ?	Messages perfectionnés et testés	Ateliers de narration ; théâtre participatif
<b>Efficacité</b>	Les comportements et les pratiques changent-ils ?	Indicateurs de changement mesurables	Enquêtes comportementales ; listes de contrôle d'observation
<b>Participation et engagement</b>	Les personnes sont-elles en mesure de participer à la prise de décision ? Comment les actions prioritaires sont-elles décidées de manière collaborative ?	Plans d'action ou d'activité clairs et partagés, indicateurs de participation à la prise de décision	Ateliers communautaires ; plans d'action communautaires

Suivi/ adaptation	Questions clés	Résultats	Outils pertinents
<b>Confiance</b>	Les personnes font-elles confiance aux informations et à ceux qui les transmettent ?	Indicateurs de confiance et de crédibilité	Enquêtes de confiance ; entretiens avec des informateurs clés
<b>Apprentissage et durabilité</b>	Comment les enseignements sont-ils recueillis et utilisés ?	Stratégie de RCCE itérative et adaptative	Analyses après action ; ateliers pédagogiques

## Résultats de cette étape

À la fin de l'[étape 4](#), vous devriez avoir :

- ✓ Mis en place des mécanismes permettant de recueillir et d'examiner en permanence les commentaires de la communauté.
- ✓ Un système permettant de tester, de perfectionner et d'adapter les messages en temps réel.
- ✓ Des indicateurs simples pour mesurer l'efficacité, la confiance et l'équité de la participation à la RCCE.
- ✓ Des trajectoires documentées permettant aux retours de la communauté d'influencer les décisions relatives au programme.
- ✓ Un processus permettant d'intégrer les enseignements tirés dans les futurs cycles de programmation et de planification.
- ✓ Des preuves du rôle de la RCCE dans l'aide apportée aux communautés pour identifier, mettre en œuvre et maintenir des stratégies d'adaptation réalisables.
- ✓ Des liens entre les systèmes de surveillance communautaires et les mécanismes institutionnels d'alerte précoce/de gestion des catastrophes.

## 3 Partie III : Outils et ressources clés

Cette section propose des ressources pratiques telles que des outils et des boîtes à outils aux praticiens :

- **Outils appliqués** qui montrent la RCCE en pratique.
- **Ressources sélectionnées** : les boîtes à outils et les plateformes les plus pertinentes et les plus adaptées au terrain, prêtes à l'emploi.

Des **études de cas** sont présentées tout au long de la note d'orientation, et une **liste exhaustive** des ressources supplémentaires mentionnées dans le texte figure dans la [bibliographie](#).

L'objectif de ces exemples d'outils est de faire le lien entre la stratégie et la pratique, en fournissant aux responsables et aux conseillers des programmes WASH des ressources concrètes et fiables qu'ils peuvent adapter à leur propre contexte.

### 3.1 Outils de RCCE sélectionnés



#### Encadré 9 : Planification des actions d'adaptation communautaire de CARE

##### Outil 1 : Planification des actions d'adaptation communautaire (CAAP) de CARE dans les communautés vulnérables au climat

###### Contexte

La *planification des actions d'adaptation communautaire* de CARE soutient le développement dirigé localement et climato-résilient grâce à l'adaptation communautaire. Au cœur de cette approche se trouve le processus de CAAP, une approche structurée et participative qui aide les communautés à évaluer leurs vulnérabilités, à identifier des solutions et à tisser des liens avec les autorités locales pour un impact durable.

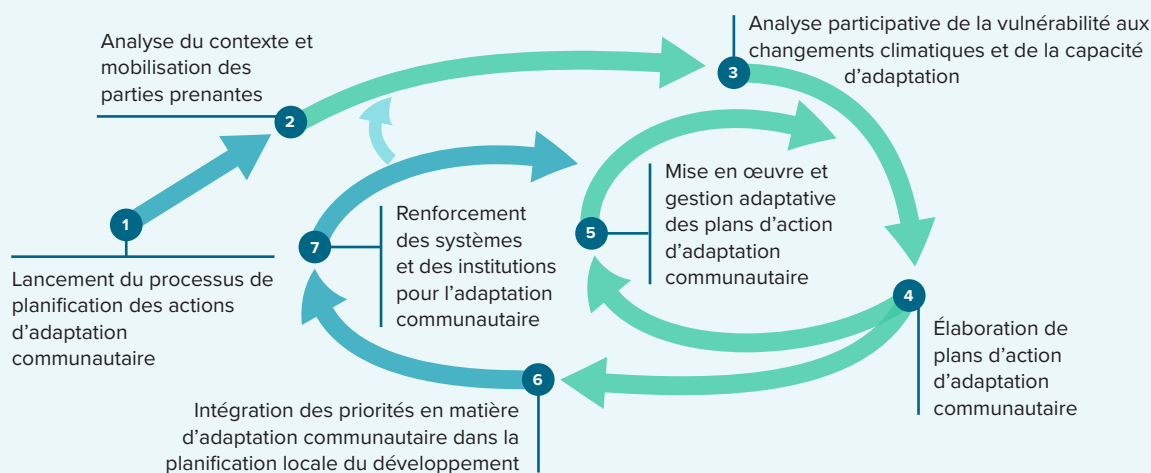
## Approche

La CAAP s'articule autour d'un processus en sept étapes conçu pour équilibrer l'appropriation par la communauté et le soutien institutionnel, tout en veillant à ce que les mesures d'adaptation soient pertinentes au niveau local, inclusives et durables.

Les étapes sont les suivantes :

1. **Lancement du processus.** Former une équipe de facilitation ; définir le processus de CAAP ; identifier les parties prenantes et mener des recherches de fond
2. **Analyse du contexte et mobilisation des parties prenantes.** Analyser les facteurs climatiques, sociaux et institutionnels ; mobiliser les acteurs clés
3. **Évaluation participative de la vulnérabilité et des capacités.** Utiliser des outils participatifs pour examiner les risques climatiques et les capacités d'adaptation, en mettant l'accent sur le genre et l'inclusion
4. **Élaboration d'un plan d'action.** Faciliter les exercices de réflexion prospective ; hiérarchiser les stratégies d'adaptation ; valider le plan d'action de la communauté
5. **Mise en œuvre et gestion adaptative.** Renforcer les capacités locales et mettre en œuvre des actions telles que la réduction des risques de catastrophe et les moyens de subsistance durables ; ajuster les plans si nécessaire
6. **Intégration dans la planification du développement local.** Veiller à ce que les priorités de la communauté soient prises en compte dans les budgets et les plans des autorités locales
7. **Renforcement des systèmes et des institutions.** Renforcer les capacités de gouvernance locale ; établir des liens avec des systèmes de gouvernance climatique plus larges

Figure 1 : Le processus de planification des actions d'adaptation communautaire



Source : CARE [7]. *Le processus de planification des actions d'adaptation communautaire*

### Éléments clés de RCCE

- Communication participative sur les risques et recensement des défis liés au climat dans le domaine de l'eau, de l'assainissement et de l'hygiène
- Inclusion des femmes, des jeunes et des groupes vulnérables dans la planification et la prise de décision
- Mécanismes permanents de dialogue et de retour d'information au sein de la communauté
- Intégration des connaissances locales aux services d'information sur le climat

### Pourquoi cela fonctionne

Le processus de CAAP est efficace car il place **l'opinion et la capacité d'action des communautés** au cœur de l'adaptation aux changements climatiques, tout en garantissant l'existence de liens avec les structures de gouvernance. Il renforce **l'appropriation**, améliore **la confiance** et crée un environnement propice à **un changement de comportement** durable face aux risques climatiques.

**Source** : CARE [7]. Practitioner Brief 1: Adaptation Planning with Communities. Plateforme CARE sur le changement climatique et la résilience. Extrait de : [lien](#) [7]



## Encadré 10 : Évaluation participative des risques liés au climat et aux catastrophes

### Outil 2 : Évaluation participative des risques liés au climat et aux catastrophes (EPRACC) de Brot für die Welt et HEKS-EPER

#### Contexte

La boîte à outils d'évaluation participative des risques liés au climat et aux catastrophes (EPRACC) a été développée par Brot für die Welt, HEKS/EPER et d'autres partenaires pour aider les communautés à identifier les risques liés au climat et aux catastrophes et à y répondre. Largement utilisée dans les zones rurales et marginalisées, l'EPRACC soutient la planification locale de l'adaptation fondée sur les connaissances de la communauté, le contexte environnemental et la science du climat. Elle est particulièrement utile dans les régions où les moyens de subsistance sont étroitement liés aux ressources naturelles et où le renforcement de la résilience doit être mené à l'échelle locale.

## Approche

L'EPRACC est un outil axé sur la communauté, conçu pour être utilisé directement par les communautés ou leurs organisations, généralement avec un soutien en matière de facilitation fourni par des ONG locales, les autorités locales ou des acteurs du développement. Sa structure participative en six modules permet aux communautés d'évaluer leurs vulnérabilités, de réfléchir aux impacts locaux des changements climatiques et de définir des mesures d'adaptation et d'atténuation adaptées au contexte local.

Les six modules sont les suivants :

- 1. Projet et contexte** : examiner les objectifs, les hypothèses et le domaine opérationnel du projet existant ou prévu, y compris la situation socioéconomique et environnementale de référence.
- 2. Analyse participative des changements climatiques et des risques** : combiner les informations scientifiques sur les tendances climatiques et les risques avec les connaissances et perceptions locales grâce à des exercices participatifs tels que des calendriers saisonniers et la cartographie des risques.
- 3. Analyse participative de la vulnérabilité et des capacités** : identifier comment les risques affectent les différents moyens de subsistance et groupes sociaux, évaluer les stratégies d'adaptation et déterminer les causes profondes de la vulnérabilité.
- 4. Identification participative des stratégies d'adaptation** : élaborer, avec les membres de la communauté et les partenaires locaux, des solutions d'adaptation spécifiques au contexte, en mettant l'accent sur le renforcement de la résilience à long terme.
- 5. Capacités d'atténuation du projet** : évaluer la contribution du projet aux émissions de gaz à effet de serre ou aux puits de carbone, et identifier les possibilités d'atténuation des changements climatiques grâce à des pratiques durables.
- 6. Révision du projet** : sur la base des modules précédents, réviser ou améliorer les plans du projet afin d'y intégrer des stratégies de réduction des risques liés au climat et aux catastrophes, en veillant à ce qu'ils soient dirigés par la communauté et adaptés au contexte local.

## Éléments clés de RCCE

- S'appuie sur des outils participatifs de communication des risques (par exemple, cartographie des risques, calendriers saisonniers) pour rendre les risques climatiques visibles et significatifs au niveau local.
- Met l'accent sur le dialogue bidirectionnel et l'analyse inclusive, en intégrant les points de vue des groupes vulnérables tels que les femmes, les personnes âgées et les peuples autochtones.

- Encourage la cocréation de stratégies et renforce la capacité d'action communautaire en intégrant la planification de l'adaptation dans les systèmes de connaissances locaux.
- Relie les connaissances scientifiques et locales sur le climat afin de favoriser l'apprentissage partagé et l'appropriation par les communautés.

### **Pourquoi cela fonctionne**

L'EPRACC est efficace car elle est centrée sur la capacité d'action et l'appropriation par les communautés. Elle est conçue pour être mise en œuvre avec et par les communautés, les ONG et les partenaires locaux qui facilitent plutôt qu'elles ne dirigent le processus. Cela permet de garantir que les stratégies d'adaptation sont fondées sur l'expérience vécue, culturellement appropriées et plus susceptibles d'être durables. Le processus renforce la participation des communautés à la conception des projets et encourage la réflexion au sein des organisations chargées de la mise en œuvre.

**Source :** Brot für die Welt, HEKS/EPER [20]. *Outil d'évaluation participative des risques liés au climat et aux catastrophes (EPRACC) – Version 10.* Extrait de <https://pacdr.net>

## **3.2 Ressources clés pour la RCCE dans les programmes relatifs au WASH et au climat**

Vous trouverez ci-dessous six des ressources et approches les plus utiles pour les responsables de la RCCE dans le domaine WASH. Certaines sont des boîtes à outils pratiques proposant des activités à mettre en œuvre directement ; d'autres proposent des principes et des idées qui guident la conception, l'élaboration et l'adaptation des stratégies de RCCE. Une liste plus complète de ressources est fournie dans les [annexes 3](#) et [4](#). Les chiffres entre crochets renvoient à la source dans la [bibliographie](#).

### **Plateforme des sciences sociales dans l'action humanitaire (SSHAP) [51]**

Notes d'information, études de cas et conseils pratiques sur l'intégration des sciences sociales et des perspectives communautaires dans les programmes humanitaires et sanitaires. Particulièrement utile pour comprendre les facteurs comportementaux, la confiance et les boucles de rétroaction.

→ À utiliser lors de la conception d'évaluations et pour s'assurer que les stratégies reflètent les réalités vécues.

### **Directives de l’OMS pour la communication sur les risques en situation d’urgence (2018) [4]**

Principes fondés sur des données probantes pour communiquer lors de situations d’urgence en matière de santé publique, en mettant l’accent sur la rapidité, l’empathie, la cohérence et l’engagement communautaire.

→ À appliquer lors de la formulation de messages sur le climat et l’eau, l’assainissement et l’hygiène (WASH) et pour gérer les rumeurs.

### **Communiquer sur le climat à travers des supports visuels et des récits**

Des recherches montrent que les récits axés sur l’humain et les supports visuels auxquels on peut s’identifier sont plus efficaces que les données abstraites ou les images lointaines. Cette approche permet de rendre les impacts climatiques plus accessibles grâce à certains principes relatifs à la communication. Le site web [Climate Outreach](#) propose des ressources utiles pour créer des récits sur le climat, par exemple : [raconter une histoire visuelle de meilleure qualité sur les changements climatiques](#) et [communiquer à l’aide de photos et de vidéos](#).

→ Utilisez ces informations pour élaborer des supports de communication dont les images et les récits correspondent à la réalité quotidienne.

### **Boîte à outils de CARE pour les jeunes sur l’adaptation et le leadership (CARE Toolkit for Youth on Adaptation & Leadership, 2024) [19]**

Activités participatives et guides d’animation pour assurer la participation des jeunes à l’adaptation aux changements climatiques et au WASH. Aide à relier le dialogue intergénérationnel à l’action pratique.

→ Utile pour les programmes scolaires, les clubs jeunesse et les espaces d’apprentissage communautaires

### **Boîte à outils de l’IFRC sur l’engagement communautaire et la responsabilité (IFRC Community Engagement and Accountability Toolkit) [6]**

Outils structurés pour mettre en place des systèmes de retour d’information communautaire, des mécanismes de redevabilité et un dialogue bidirectionnel dans les programmes.

→ À utiliser pour renforcer les boucles de rétroaction et la redevabilité à l'[étape 4](#) (Suivi, retours d'information et adaptation).

**Boîte à outils EPRACC (Évaluation participative des risques liés au climat et aux catastrophes) [20]**

Guide pratique pour l'évaluation participative des risques et la cocréation de stratégies d'adaptation, largement utilisé dans les contextes ruraux vulnérables au climat.

→ Particulièrement pertinent lorsque les moyens de subsistance sont étroitement liés aux ressources naturelles.

Ces ressources ne constituent pas des solutions autonomes ; elles complètent le processus étape par étape présenté dans la présente note d'orientation, en aidant les gestionnaires à mettre les principes en pratique, à adapter les stratégies au contexte et à maintenir un engagement significatif au fil du temps.

## 4 Conclusion: rassembler toutes les pièces du puzzle

La RCCE pour l'eau, l'assainissement et l'hygiène et la résilience climatique n'est pas une activité ou une campagne unique, mais un processus de dialogue, d'instauration de la confiance et d'adaptation. Les exemples montrent que, même si les contextes diffèrent, les principes restent les mêmes : participation, équité, cocréation et prise en compte des opinions de la communauté.

L'objectif n'est pas d'élaborer des stratégies parfaites, mais de mettre en place des processus qui permettent un apprentissage et une adaptation continus. En associant les données factuelles à l'expérience vécue et en s'appuyant sur des voix et des structures fiables, la RCCE renforce à la fois les comportements de protection immédiats et la résilience à long terme face aux changements climatiques et aux problèmes liés à l'eau, à l'assainissement et à l'hygiène.

# Bibliographie

Références complètes pour tous les documents, études de cas et boîtes à outils cités dans cette note d'orientation.

1. GIEC (2023). *AR6 Synthesis Report: Climate Change 2023*. Groupe d'experts intergouvernemental sur l'évolution du climat, 2023. Disponible [ici](#)
2. GWP/UNICEF (2022). *Cadre stratégique GWP-UNICEF, 2022*. Partenariat mondial pour l'eau et UNICEF, 2022. Disponible [ici](#)
3. WaterAid (2022). *Boîte à outils Comprendre et favoriser l'égalité, la non-discrimination et l'inclusion dans le travail sur l'eau, l'assainissement et l'hygiène*. WaterAid, 2022. Disponible [ici](#)
4. Organisation mondiale de la Santé. *Communication du risque pendant les urgences sanitaires. Directives stratégiques et pratiques de l'OMS pour la communication sur les risques en situation d'urgence*. OMS, 2018. Disponible [ici](#)
5. SSHAP/Social Science in Action (2023). *Note d'orientation sur l'engagement communautaire concernant la riposte contre la flambée épidémique de choléra dans la région Afrique de l'Est et australe*. SSHAP, 2023. Disponible [ici](#)
6. Fédération internationale des sociétés de la Croix-Rouge et du Croissant-Rouge (2022). *Community Engagement and Accountability Toolkit*. IFRC, 2022. Disponible [ici](#)
7. CARE (2015). *Practitioner Brief 1: Adaptation Planning with Communities. Plateforme CARE sur le changement climatique et la résilience*. Disponible [ici](#)
8. Collective Service (2022). *Communication relative aux risques et mobilisation de la population. Guide des indicateurs dans le contexte de la COVID-19*. Disponible [ici](#)
9. IFRC (2021). *Practical Guidance for Risk Communication and Community Engagement (RCCE) for Refugees, Internally Displaced Persons (IDPs), Migrants, and Host Communities Particularly Vulnerable to COVID-19 Pandemic*.
10. GIEC. (2022). *Changements climatiques 2022 : impacts, adaptation et vulnérabilité*. Cambridge University Press.
11. Abel, D. W. et al. (2022). Risk communication and climate adaptation : Lessons from COVID-19 and natural disasters. *Climate Risk Management*, 35, 100392.
12. Adger, W. N. et al. (2013). Cultural dimensions of climate change and adaptation. *Nature Climate Change*, 3(2), 112–117.
13. Moser, S. C. et Ekstrom, J. A. (2010). A framework to diagnose barriers to climate change adaptations. *PNAS*, 107(51), 22026–22031.

14. Van der Linden, S. (2015). The social-psychological determinants of climate change risk perceptions: Towards a comprehensive model. *Journal of Environmental Psychology*, 41, 112–124.
15. Schoch-Spana, M. et al. (2020). The public's role in COVID-19 vaccination: Human-centered recommendations and strategies for effective communication. *Health Security*, 18(4), 350–355.
16. Collective Service (2021). *Joint Evaluation of the Risk Communication and Community Engagement (RCCE) Collective Service*.
17. Ford, J. D. et al. (2016). Including indigenous knowledge and experience in IPCC assessment reports. *Nature Climate Change*, 6(4), 349–353.
18. Federio, A. M. (2021). *From Mobilization to Climate Movement: A Literature Review of Social Mobilization within Climate Change Projects* (21 janvier 2021). Disponible sur SSRN [ici](#)
19. CARE (2024). *Toolkit for Youth on Adaptation & Leadership*. Disponible [ici](#)
20. Brot für die Welt, HEKS/EPER (2016). *Outil d'évaluation participative des risques liés au climat et aux catastrophes (EPRACC) – Version 10*. Disponible [ici](#)
21. Baudoin, M.A., Henly-Shepard, S., Fernando, N. et al. (2016). From Top-Down to "Community-Centric" Approaches to Early Warning Systems: Exploring Pathways to Improve Disaster Risk Reduction Through Community Participation. *Int J Disaster Risk Sci* 7, 163–174 (2016). Disponible [ici](#)
22. OMS (2020). *Risk Communication and Community Engagement (RCCE) Action Plan Guidance COVID-19 Preparedness and Response*.
23. Palmer, J. et al. (2021). Community-based climate adaptation and co-production of knowledge: A global analysis. *Climate and Development*, 13(3), 248–263
24. Whitmarsh, L. (2008). Are flood victims more concerned about climate change than other people? The role of direct experience in risk perception and behavioural response. *Journal of Risk Research*, 11(3), 351–374
25. Gifford, R. et al. (2011). The Dragons of Inaction: Psychological Barriers That Limit Climate Change Mitigation and Adaptation. *American Psychologist*, 66(4), 290–302.
26. Marino, E. et Schweitzer, P. (2009). Talking and Not Talking and Climate Change in Northwestern Alaska. *Anthropological Forum*, 19(2), 174–183.
27. Niederberger, E., Tanner, L. et Karam, S. (2023). *Key Considerations: Socio-Behavioural Insights to Support Community-Centred Cholera Preparedness and Response in Mozambique*. Plateforme des sciences sociales dans l'action humanitaire (SSHAP).
28. Logie, C. H., Van Borek, S., Lad, A., Kauma, B., Nyambura, M., Kiptinness, C., Nasambu, W., Odongo, L., Okumu, M., Mwangi, A. et Bayly, C. (2023). A creative approach to

participatory mapping on climate change impacts among very young adolescents in Kenya. *Journal of Global Health Reports*, 7, e2023036

29. Oxfam (2020). *Soutenir la mobilisation des communautés dans les activités WASH*. Disponible [ici](#)
30. Schmidt-Sane, M. et Hrynicky, T. (2023). *Note d'orientation sur l'engagement communautaire concernant la riposte contre la flambée épidémique de choléra dans la région Afrique de l'Est et Australe*. Plateforme des sciences sociales dans l'action humanitaire (SSHAP). Disponible [ici](#)
31. OMS (2024). *Communicating on climate change and health: Toolkit for health professionals*. Disponible [ici](#)
32. Core Group (s.d.). *Building an Equitable Future: Strengthening Community Health Through Local Capacity Building & Partnerships*. Disponible [ici](#)
33. Internews Humanitarian Information Services Learning Collection (s.d.). *Humanitarian Radio Module: Part III. How To Guide*. Disponible [ici](#)
34. Service d'innovation du HCR : *Radio for Communicating with Communities*. Disponible [ici](#)
35. UNICEF (page web). *U-Report for youth engagement and polling*. Disponible [ici](#)
36. Centre mondial de préparation aux catastrophes (2021). *Social Media for Behaviour Change Toolkit (SM4BC)*. Disponible [ici](#)
37. UNICEF SBC (page web) : *Engagement numérique : utiliser la technologie pour entrer en contact et interagir avec les gens*. Disponible [ici](#)
38. IWRM Water Knowledge Hub (2023). *Communication pour le changement de comportement*. Disponible [ici](#)
39. Pathfinder International (s.d.). *Straight to the Point : Evaluation of IEC Materials Checklist*. Disponible [ici](#)
40. UNICEF (2025). *WASH Visual Aids for Emergencies and Development*. Disponible [ici](#)
41. Concern Worldwide (2021). *Toolkit: WASH in Schools and Learning Centres*. Disponible [ici](#)
42. PNUE (page web). *Faith for Earth Coalition*. Disponible [ici](#)
43. Conseil africain des chefs religieux (page web). *Religions pour la paix*. Disponible [ici](#)
44. Village Volunteers (2005). *The Theatre for Development Source Book*. Disponible [ici](#)
45. Rutgers International (2016). *Photovoice: Facilitator's guide*. Disponible [ici](#)
46. IFRC (2024). *Kit de retour d'information de la FICR*. Disponible [ici](#)
47. Collective Service (page web). *Community Feedback Mechanism (CFM) Tracker*. Disponible [ici](#)

48. Conseil danois pour les réfugiés (2022). *Community Feedback Mechanism: Guidance and Toolkit*. Disponible [ici](#)
49. UNICEF (2024). *Mass distribution of long-lasting insecticide treated bed nets to households in Sierra Leone*. Disponible [ici](#)
50. Silva M, Tallman P, Stolow J, Yavinsky R, Fleckman J et Hoffmann K. (2022). Learning from the Past: The Role of Social and Behavior Change Programming in Public Health Emergencies. *Glob Health Sci Pract*. 30 août 2022 ; 10(4) : e2200026. doi : 10.9745/GHSP-D-22-00026. Disponible [ici](#)
51. Plateforme des sciences sociales dans l'action humanitaire (SSHAP) (page web). Disponible [ici](#)

# Annexes

Les annexes fournissent des outils pratiques et des références qui peuvent être directement adaptés à une utilisation sur le terrain. Elles ne sont pas exhaustives, mais constituent un point de départ permettant aux praticiens de gagner du temps et de s'appuyer sur des méthodes éprouvées. Les références complètes de tous les documents, études de cas et boîtes à outils cités dans la note d'orientation figurent également dans la [bibliographie](#).

## Table des matières des annexes

### **[Annexe 1](#) : Liste d'auto-évaluation pour définir les objectifs et la portée de la RCCE**

Outil pratique lié à la [partie II \(étape 1\)](#) destiné à aider les responsables de programmes à clarifier l'objectif, la portée et les résultats escomptés des activités de RCCE dès le début du processus

### **[Annexe 2](#) : Exemples d'outils de collecte de données**

Exemples de questions d'enquête, guide de discussion de groupe et modèle de cartographie participative pouvant être adaptés aux contextes locaux

### **[Annexe 3](#) : Descriptions des outils**

Brèves notes sur le moment et la manière dont chaque méthode participative ou analytique est la plus utile (par exemple, calendriers saisonniers, cartographie communautaire, analyse des réseaux sociaux)

### **[Annexe 4](#) : Liste de ressources complémentaires**

Catalogue plus complet des boîtes à outils et des guides sur la RCCE, l'eau, l'assainissement et l'hygiène (WASH), le climat et la santé, au-delà des six « ressources clés » présentées dans la [partie III](#).

## Comment utiliser les annexes

Les lecteurs sont encouragés à adapter et à simplifier ces documents plutôt que de les utiliser comme des modèles rigides. Les annexes sont conçues pour :

- Susciter des idées et fournir des points de départ éprouvés.
- Soutenir les processus participatifs dans divers contextes.
- Permettre aux équipes d'appliquer chaque étape du processus de RCCE de manière pratique.

## Annexe 1 : Liste d'auto-évaluation pour définir les objectifs et la portée de la RCCE (voir la [partie II](#))

Cette liste de contrôle peut être utilisée par les responsables de programme et les conseillers pour vérifier si les objectifs et la portée de la RCCE sont bien définis et conformes aux bonnes pratiques. Elle n'est pas destinée à servir d'outil d'évaluation, mais plutôt à susciter la réflexion et la planification.

Principe	Question clé	Oui / En partie / Non	Notes pour l'action
<b>Objectifs comportementaux</b>	Avez-vous identifié des comportements spécifiques en matière d'eau, d'assainissement et d'hygiène (WASH) que la stratégie RCCE cherche à influencer, en lien avec les risques climatiques (par exemple, stockage sûr de l'eau, lavage des mains pendant la sécheresse) ?	<input type="radio"/> Oui <input type="radio"/> En Partie <input type="radio"/> Non	
<b>Objectifs institutionnels</b>	Vos objectifs incluent-ils le renforcement de la transparence, de la coordination ou de la responsabilité entre les communautés, les prestataires de services et le gouvernement ?	<input type="radio"/> Oui <input type="radio"/> En Partie <input type="radio"/> Non	
<b>Objectifs de renforcement de la confiance</b>	Votre stratégie aborde-t-elle explicitement la désinformation, l'incertitude ou la confiance de la communauté dans les prévisions climatiques et les services WASH ?	<input type="radio"/> Oui <input type="radio"/> En Partie <input type="radio"/> Non	

Principe	Question clé	Oui / En partie / Non	Notes pour l'action
<b>Participation et équité</b>	Vous êtes-vous assurés que les voix marginalisées (par exemple, les femmes, les personnes en situation de handicap, les populations déplacées) sont représentées dans la définition des objectifs et l'élaboration des stratégies ?	<input type="radio"/> Oui <input type="radio"/> En Partie <input type="radio"/> Non	
<b>Réalisme de la portée</b>	Les objectifs sont-ils réalistes compte tenu de votre calendrier, de votre budget et des partenariats disponibles ?	<input type="radio"/> Oui <input type="radio"/> En Partie <input type="radio"/> Non	
<b>Alignement</b>	Les objectifs de la RCCE sont-ils clairement liés aux stratégies plus larges en matière de WASH, de santé, de climat ou d'adaptation nationale ?	<input type="radio"/> Oui <input type="radio"/> En Partie <input type="radio"/> Non	

## Annexe 2 : Exemples d'outils de collecte de données

### Annexe 2a : Discussions de groupe communautaires

#### ➔ Outil qualitatif : discussions de groupe

##### Objectif de l'outil

Examiner en profondeur les expériences, les perceptions et les priorités de la communauté en matière de changements climatiques et de leur impact sur l'eau, l'assainissement, l'hygiène et la santé publique. Les discussions de groupe permettent de mettre en lumière les *raisons qui sous-tendent* certaines croyances, attitudes et pratiques, notamment les idées fausses, les problèmes de confiance et les stratégies d'adaptation.

##### À qui s'adresse cet outil

Acteurs gouvernementaux, internationaux et locaux dans le domaine humanitaire et du développement qui conçoivent et adaptent des stratégies de RCCE autour des risques WASH liés au climat

##### Participants

- Groupes séparés d'hommes (6 à 10 par groupe, tranche d'âge similaire)
- Groupes séparés de femmes (6 à 10 par groupe, tranche d'âge similaire)
- Selon le contexte : groupes de jeunes, de personnes âgées ou d'autres populations marginalisées

##### Méthode de collecte de données

- Dirigée par des animateurs formés et expérimentés dans les méthodes qualitatives
- Utiliser un guide de discussion (fourni ci-dessous), mais veiller à ce que les sessions restent conversationnelles et adaptables
- Aller au-delà des simples réponses oui ou non pour examiner le « pourquoi » et le « comment »

- Des enregistrements peuvent être utilisés (avec consentement) ou des notes détaillées/citations peuvent être prises par des preneurs de notes
- Veiller à l'inclusion et à la sécurité (groupes séparés pour les sujets sensibles, formats adaptés aux personnes en situation de handicap)

## Analyse des données

- Des logiciels tels que NVivo peuvent faciliter l'analyse, mais ils ne sont pas indispensables
- Utiliser l'analyse thématique avec l'équipe de recherche pour identifier les schémas récurrents, les résultats inattendus et les points de vue divergents
- Extraire des citations textuelles pour illustrer les résultats et mettre en évidence les expériences vécues
- Des ateliers de validation avec des animateurs ou des représentants de la communauté renforcent la précision et l'appropriation

## Points forts et limites des discussions de groupe

### Points forts

- Elles fournissent des informations riches et contextualisées sur *les raisons pour lesquelles* les personnes pensent et agissent comme elles le font.
- Elles permettent de saisir la dynamique collective, les récits locaux et les connaissances de la communauté.
- Elles permettent aux participants de soulever des questions imprévues en dehors des questionnaires structurés

### Limites

- Les résultats ne sont pas statistiquement généralisables.
- Risque de domination par des participants à l'aise à l'oral ; nécessite une animation compétente
- Les questions sensibles peuvent ne pas être pleinement abordées dans un cadre collectif
- Nécessitent beaucoup de temps et de ressources par rapport aux enquêtes

### Meilleures pratiques

Utiliser les discussions de groupe pour compléter les enquêtes CAP – aider à expliquer les tendances observées dans les données quantitatives et veiller à ce que les stratégies de RCCE reflètent les préoccupations et les motivations réelles de la communauté. S'appuyer sur les conseils du SSHAP/Collective Service pour adopter des approches participatives et éthiques.

## Guide sur les discussions de groupe

Thème (question générale)	Questions approfondies
<b>Thème 1 : Sensibilisation aux changements climatiques</b>	
<p>Quels sont les problèmes spécifiques liés à la météorologie et au climat auxquels votre communauté est confrontée (demandez par exemple s'il s'agit d'inondations, de sécheresses, de cyclones, de vagues de chaleur ou d'incendies de forêt) ?</p> <ul style="list-style-type: none"><li>• Avez-vous toujours été confrontés à ce type de problèmes (d'aussi loin que vous vous souvenez) ?</li><li>• Avez-vous remarqué des changements dans les températures ou les précipitations ces dernières années ?</li><li>• À quel moment certains problèmes liés à la météorologie et au climat se produisent-ils ? (Chaque année ? De manière saisonnière ?)</li></ul>	<ul style="list-style-type: none"><li>• Comment la température a-t-elle changé ?</li><li>• En quoi les précipitations ont-elles changé par rapport à avant ? (fréquence, intensité, etc.)</li><li>• Quand avez-vous commencé à remarquer ces changements ?</li><li>• Selon vous, quelles sont les principales raisons de ces changements ?</li><li>• Êtes-vous en mesure d'anticiper quand ces problèmes pourraient se produire ?</li></ul>
<b>Thème 2 : Impact des changements climatiques sur l'eau, l'assainissement et l'hygiène</b>	
<ul style="list-style-type: none"><li>• Où vous/votre communauté accédez-vous normalement à l'eau ?</li><li>• (En fonction des catastrophes naturelles auxquelles la communauté est confrontée) Comment ces [phénomènes climatiques] affectent-ils votre accès à l'eau potable ? (qualité, disponibilité)</li></ul>	<ul style="list-style-type: none"><li>• Vos sources d'eau sont-elles généralement fiables ? (eau toujours disponible, bonne qualité ?)</li></ul>

- Où vous/votre communauté déféquez-vous habituellement ?
- Lorsque ces phénomènes se produisent, cela affecte-t-il l'endroit où vous pouvez déféquer ? (par exemple, accès aux latrines, état des latrines)
- Disposez-vous généralement de suffisamment d'eau pour vous laver (vous-même et votre foyer/environnement) ?
- Rencontrez-vous des difficultés à maintenir de bonnes pratiques d'hygiène lors de la survenue de phénomènes météorologiques extrêmes ? (par exemple, moins de possibilités de se laver et de garder la maison propre)
- Prévoyez-vous d'autres changements concernant ces impacts à l'avenir ? Si oui, lesquels ?

- Comment traitez-vous normalement votre eau de boisson pour vous assurer qu'elle est propre à la consommation ?
- Les latrines sont-elles fréquemment vidées et traitées ?

### Thème 3 : Changements climatiques et impacts sur la santé

- Quels sont les maladies et les problèmes de santé les plus courants dans votre communauté ?
- Certaines maladies et certains problèmes de santé sont-ils plus fréquents à certaines périodes de l'année ?
- Coïncident-ils avec des phénomènes météorologiques et climatiques spécifiques (par exemple, maladies diarrhéiques pendant la saison des pluies, malnutrition pendant la sécheresse) ?
- Certaines maladies et certains problèmes de santé sont-ils plus ou moins fréquents qu'il y a 5 ou 10 ans ?
- Pensez-vous que ces problèmes évolueront d'ici 5 à 10 ans ? Si oui, comment ?
- Que faites-vous au sein de votre foyer/ communauté pour prévenir ces maladies et ces problèmes de santé ?
- Quels sont les traitements disponibles et les plus appropriés pour ces problèmes ? (explorer les comportements favorables à la santé)

\*Si oui pour une maladie en particulier :

- Pourquoi pensez-vous que cette maladie est plus répandue qu'auparavant ?
- Qui est le plus touché dans la communauté ?
- Pourquoi ce groupe est-il le plus touché ? (cherchez à savoir s'il est exposé à des facteurs de risque de maladie, par exemple le choléra et l'eau insalubre lors de fortes pluies)

Vérifiez si les comportements en matière de santé changent pendant les crises climatiques :

- Avez-vous le même accès aux services de santé en cas d'événements météorologiques et climatiques graves ?

## Thème 4 : Capacités, pratiques et mécanismes d'adaptation des communautés

- Ces problèmes liés aux conditions météorologiques et climatiques affectent-ils votre communauté ?
- Votre communauté a-t-elle dû s'adapter aux changements climatiques et aux phénomènes météorologiques extrêmes ?
- Anticipez-vous ou prévoyez-vous des changements climatiques dans votre communauté ?
  
- Comment garanzissez-vous l'accès à l'eau pendant les phénomènes climatiques/météorologiques ? Que faites-vous ? (méthodes traditionnelles/systemes temporaires en place ?)
- Comment garanzissez-vous un assainissement approprié (c'est-à-dire l'utilisation de latrines et l'élimination sûre des déchets) lors de catastrophes (par exemple, des inondations) ?
- Que faites-vous pour garantir que l'environnement reste propre et non contaminé pendant un phénomène météorologique ?
- Dans quelle mesure estimez-vous que votre communauté est prête à faire face aux futurs défis liés au climat qui ne sont pas liés à des catastrophes spécifiques (tels que la réduction de la disponibilité de l'eau, l'augmentation de la prévalence des maladies, etc.) ?
  
- Les cultures que vous plantez sont-elles les mêmes qu'auparavant ? Comment sont-elles affectées par les conditions météorologiques ?
- Comment, au sein de votre foyer ou de votre communauté, avez-vous dû vous adapter pour réduire l'impact de ces phénomènes climatiques ?

- Quelles méthodes traditionnelles sont utilisées ?
- En quoi consistent ces méthodes ?
- Qui, dans la communauté, détient les connaissances locales ?
- Quel soutien recevez-vous de la part d'acteurs externes (y compris du gouvernement) ?

### Adaptation aux phénomènes climatiques :

- Plantez-vous et récoltez-vous les mêmes cultures qu'auparavant ?
- Modifiez-vous le mois/la période de plantation de certaines cultures ? (par exemple, en raison de précipitations moins prévisibles)
- Déménagez-vous pour trouver d'autres opportunités de travail ?

### Préparation aux défis futurs :

- Qu'est-ce qui vous aiderait à mieux vous préparer aux défis futurs liés au climat ?

- Quels sont les effets de ces changements et adaptations sur vos familles et vos communautés ?
- Dans quelle mesure estimez-vous que votre communauté est prête à faire face aux défis climatiques futurs ?

### Thème 5 : Soutien

- |   |  |
|---|--|
| <ul style="list-style-type: none"> <li>• Des organisations ou des autorités compétentes ont-elles aidé votre communauté à gérer les effets des changements climatiques ?</li> <li>• Quel soutien (ressources, connaissances, infrastructures) aiderait votre communauté à mieux faire face aux impacts climatiques ?</li> <li>• Comment vos structures sanitaires locales sont-elles soutenues pour faire face aux urgences liées au climat ?</li> <li>• Selon vous, quelles collaborations les structures communautaires existantes (par exemple, le réseau des agents de santé communautaires) pourraient-elles mettre en place avec des organisations externes pour mieux préparer les ménages aux phénomènes météorologiques extrêmes/crises ?</li> </ul> | <ul style="list-style-type: none"> <li>• Quelles organisations ou autorités ?</li> <li>• Quelle forme prend leur soutien ?</li> <li>• Pensez-vous que ce soutien soit suffisant ?</li> <li>• Quelles informations vous semblent manquer ?</li> </ul> |
|---|--|

### Thème 6 : Communication des risques et partage d'informations

- |  |   |
|--|---|
| <ul style="list-style-type: none"> <li>• Où obtenez-vous des informations sur les changements climatiques et les phénomènes météorologiques au sein de votre communauté et de votre foyer ?</li> <li>• Comment parlez-vous des phénomènes météorologiques et climatiques avec votre famille et votre communauté au sens large ?</li> <li>• Y a-t-il quelqu'un dans la communauté qui est chargé d'envoyer une alerte précoce en cas de phénomène/catastrophe météorologique ?</li> </ul> | <ul style="list-style-type: none"> <li>• Faites-vous confiance aux informations que vous recevez ?</li> <li>• Quelles sont les méthodes traditionnelles de collecte d'informations qui existent ?</li> <li>• Préférez-vous les méthodes locales de collecte d'informations ?</li> </ul> |
|--|---|

# Annexe 2b : Cartographie participative – Guide pour l’animation

## Objectif de l’outil

Créer une carte visuelle commune de la communauté qui identifie les services WASH, les risques climatiques et les ressources, et favoriser le dialogue sur les risques, les vulnérabilités et les solutions d’adaptation.

## À qui s’adresse-t-il ?

Animateurs communautaires, responsables de programmes ou équipes de RCCE travaillant avec des groupes constitués de 10 à 20 membres de la communauté

## Participants

Groupes mixtes ou homogènes selon le thème abordé (par exemple, femmes, hommes, jeunes, personnes âgées, personnes en situation de handicap)

## Matériel nécessaire

- Grande feuille de papier (ou sol avec des bâtons/cailloux si vous ne disposez pas de papier)
- Marqueurs, craies, cailloux ou autres matériaux locaux
- Différentes couleurs/symboles pour les points d’eau, les installations sanitaires, les dangers, les espaces sûrs et les sources d’information

## Comment animer l’activité

### 1. Présentez l’activité

- Expliquez que l’objectif est de créer une carte commune de la communauté afin de comprendre les services WASH, les risques climatiques et les endroits où les gens se rendent pour obtenir de l’aide ou des informations.
- Insistez sur le fait qu’il n’existe pas de bonne ou de mauvaise carte : il s’agit d’expériences vécues.

## 2. Dessinez les contours de la communauté

- Commencez par les points de repère clés (routes, rivières, écoles, centres de santé).
- Ajoutez les habitations, les marchés ou d'autres lieux importants.

## 3. Identifiez les installations WASH

- Marquez les points d'eau, les latrines, les stations de lavage des mains, les systèmes de drainage.
- Discutez de la manière dont ceux-ci sont affectés lors de sécheresses, d'inondations ou de vagues de chaleur.

## 4. Recensez les dangers et les risques

- Indiquez les zones sujettes aux inondations, à la contamination de l'eau, aux sites de reproduction des vecteurs ou au stress thermique.
- Utilisez différentes couleurs/symboles pour différents dangers.

## 5. Marquez les ressources et les espaces sûrs

- Incluez les centres de santé, les abris, les terrains en altitude, les puits sûrs, les établissements scolaires.
- Notez où les gens se rendent pour obtenir des informations fiables (dirigeants, agents de santé communautaires, radio, institutions religieuses).

## 6. Discutez des adaptations et des lacunes

- Demandez : Quelles mesures ont déjà été prises pour faire face à ces risques ? Quelles solutions ont déjà fait leurs preuves ?
- Notez les idées proposées directement sur la carte (par exemple, nouveau système de drainage, surélévation des latrines, stockage de l'eau).

## 7. Validez avec le groupe

- Examinez la carte ensemble.
- Demandez : Cela reflète-t-il la réalité pour tout le monde ? Que manque-t-il ?

## 8. Bouclez la boucle

- Prenez des photos ou scannez la carte (facultatif).
- Partagez vos conclusions avec les participants et expliquez comment la carte sera utilisée dans la planification des stratégies de RCCE.

## Résultats

- ✓ Une carte générée par la communauté montrant les services, les risques et les ressources WASH
- ✓ Une liste des préoccupations prioritaires et des idées d'adaptation identifiées lors de la cartographie
- ✓ Une appropriation plus forte et une meilleure prise en compte des perspectives locales dans la planification de la RCCE

## Annexe 2c : Enquête CAP communautaire sur l'eau, l'assainissement et l'hygiène (WASH) et les changements climatiques

### Objectif de l'outil

Une enquête structurée visant à recueillir des données quantitatives sur les connaissances, les comportements et les perceptions de la communauté concernant les risques liés au climat, les impacts sur le secteur WASH et les résultats plus généraux en matière de santé publique. Les questions ne sont incluses que si les réponses peuvent clairement éclairer l'élaboration d'interventions ciblées en matière de communication des risques et d'engagement communautaire (RCCE), par exemple grâce à des messages plus personnalisés, à l'adoption de canaux de communication appropriés ou à la promotion d'un soutien multisectoriel.

**Remarque :** les enquêtes sur les connaissances, les attitudes et les pratiques (CAP) sont utiles pour donner un aperçu des tendances et des répartitions au sein des populations, mais elles présentent des limites bien connues. Elles peuvent ne pas refléter les raisons sous-jacentes des comportements ou l'influence du pouvoir, des normes et des dynamiques sociales. Pour éviter de se fier uniquement aux chiffres, les enquêtes CAP doivent être complétées par des méthodes qualitatives (par exemple, des discussions de groupe, une cartographie participative, une enquête ethnographique) afin d'approfondir la compréhension des facteurs favorables et des obstacles. Les outils SSHAP et Collective Service fournissent des conseils sur l'intégration de ces approches pour assurer une analyse plus approfondie.

## À qui s'adresse-t-il ?

Aux acteurs gouvernementaux, internationaux et locaux dans le domaine humanitaire et du développement qui prévoient d'élaborer et de mettre en œuvre des programmes de RCCE liés aux changements climatiques et à des phénomènes climatiques spécifiques

## Participants

Hommes, femmes et adolescents des communautés ciblées par les programmes et activités d'engagement communautaire autour des changements climatiques

## Approche de collecte de données

Les questionnaires doivent être traduits dans la langue de travail appropriée et téléchargés sur Kobo Collect en vue de la collecte de données à l'aide de tablettes ou d'autres appareils mobiles. Les enquêteurs doivent recevoir une formation sur l'utilisation des tablettes et les procédures d'enregistrement des données afin de garantir la cohérence. Pendant la formation, chaque question doit être traduite dans la langue locale appropriée, les options de réponse étant adaptées si nécessaire en fonction du contexte. La formation doit être complète, afin de garantir que toutes les questions sont bien comprises et traduites correctement pour une collecte de données efficace. *\*Toutes les questions ne seront pas pertinentes dans chaque contexte – veillez à conserver la spécificité.*

## Approche analytique

Les réponses doivent être analysées à l'aide du logiciel SPSS ou d'un logiciel similaire d'analyse quantitative des données, puis présentées sous forme de tableaux et de graphiques à des fins d'interprétation. *\*Cela peut nécessiter le recrutement spécifique d'un(e) analyste de données.*



## Conseil

Utilisez les résultats en combinaison avec des données qualitatives (voir les ressources SSHAP et Collective Service) afin de vous assurer que les résultats reflètent à la fois les tendances mesurables et les récits communautaires.

## Points forts et limites des enquêtes CAP

### Points forts

- Elles fournissent un aperçu rapide et standardisé des connaissances, des attitudes et des pratiques de la communauté au sein de différents groupes.
- Elles sont utiles pour suivre les changements généraux au fil du temps (par exemple, avant et après une campagne de RCCE).
- Elles génèrent des données facilement comparables et quantifiables qui peuvent soutenir le plaidoyer et la prise de décision.

### Limites

- Elles n'expliquent pas *pourquoi* certains comportements ou perceptions existent.
- Elles peuvent passer à côté des facteurs sociaux, culturels ou politiques sous-jacents (par exemple, les normes, le pouvoir, la confiance).
- Elles risquent d'être extractives si les communautés fournissent uniquement des données sans participer à l'interprétation ou au suivi.
- Elles peuvent conduire à une analyse trop superficielle si elles ne sont pas associées à une enquête qualitative.

### Meilleures pratiques

Toujours combiner les enquêtes CAP à **des méthodes qualitatives** (discussions de groupe, cartographie participative, méthodes narratives, entretiens ethnographiques).

Consultez **les outils SSHAP** et **Collective Service** pour obtenir des conseils sur l'intégration des approches des sciences sociales dans la RCCE.

Remarque à l'attention des personnes collectant les données : à lire à tous les participants, demande de consentement verbal (consentement écrit non nécessaire) :

*Bonjour, je m'appelle [INSÉRER LE NOM] et je fais partie de l'équipe [INSÉRER LE NOM DE L'ORGANISATION].*

*Nous menons une enquête au sein de votre communauté afin de comprendre les connaissances, les attitudes et les pratiques de ses membres en matière de phénomènes climatiques et leur impact sur la santé publique (y compris l'eau, l'assainissement et l'hygiène). L'objectif est de fournir au gouvernement et aux différents acteurs des informations qui les aideront à rendre leurs activités et leurs interventions plus pertinentes.*

*Auriez-vous un peu de temps pour que je vous pose quelques questions ? Cela ne devrait pas prendre plus de 30 minutes. L'enquête sera entièrement confidentielle ; aucun nom ni aucune information permettant de vous identifier ne sera enregistré. Vous pouvez interrompre l'entretien à tout moment si vous préférez ne pas continuer.*

*Nous nous efforcerons de revenir vers votre communauté pour lui présenter un résumé des résultats.*

[OBTENEZ LE CONSENTEMENT VERBAL POUR PARTICIPER AVANT DE CONTINUER]

## Questions démographiques

#	Question	Réponse(s)
1	Pays	<i>LISTE (selon le choix pour le pilotage), ou à insérer par l'enquêteur</i>
2	Province	<i>LISTE</i>
3	Secteur sanitaire	<i>LISTE</i>
4	District sanitaire	<i>LISTE</i>
5	Sexe	<input type="radio"/> Homme <input type="radio"/> Femme
6	Profession	<input type="radio"/> 1. Sans emploi <input type="radio"/> 2. Enseignant <input type="radio"/> 3. Fonctionnaire <input type="radio"/> 4. Agriculteur/agriculture <input type="radio"/> 5. Pêcheur <input type="radio"/> 6. Mineur <input type="radio"/> 7. Commerçant/artisan <input type="radio"/> 8. Étudiant <input type="radio"/> 9. Infirmier <input type="radio"/> 10. Médecin <input type="radio"/> 11. Autre professionnel de santé <input type="radio"/> 97. Autre (préciser) <input type="radio"/> 98. Je ne sais pas <input type="radio"/> 99. Pas de réponse
7	Âge	<input type="radio"/> 1. 10-14 <input type="radio"/> 2. 15-17 <input type="radio"/> 3. 18-24

	<input type="radio"/> 4. 25-34 <input type="radio"/> 5. 35-44 <input type="radio"/> 6. 45-59 <input type="radio"/> 7. >60
<b>8</b>	<p>Quel est le niveau d'éducation le plus élevé (achevé) de l'homme/du père du ménage ?</p> <input type="radio"/> 1. Enseignement primaire <input type="radio"/> 2. Enseignement secondaire <input type="radio"/> 3. Enseignement universitaire <input type="radio"/> 4. Aucune éducation formelle <input type="radio"/> 97. Autre (préciser) <input type="radio"/> 98. Je ne sais pas <input type="radio"/> 99. Pas de réponse
<b>9</b>	<p>Quel est le niveau d'éducation le plus élevé (achevé) de la femme/mère du ménage ?</p> <input type="radio"/> 1. Enseignement primaire <input type="radio"/> 2. Enseignement secondaire <input type="radio"/> 3. Enseignement universitaire <input type="radio"/> 4. Aucune formation scolaire <input type="radio"/> 97. Autre (préciser) <input type="radio"/> 98. Je ne sais pas <input type="radio"/> 99. Pas de réponse
<b>10</b>	<p>Combien de personnes (vous compris) vivent dans votre foyer ?</p> <input type="radio"/> 1. Je vis seul(e) <input type="radio"/> 2. Moins de 5 personnes <input type="radio"/> 3. 6 à 10 personnes <input type="radio"/> 4. Plus de 10 personnes <input type="radio"/> 97. Autre (préciser) <input type="radio"/> 98. Je ne sais pas <input type="radio"/> 99. Pas de réponse

- 11** Les enfants du foyer sont-ils scolarisés ?
- 1. Oui, tous
  - 2. Oui, certains (certains n'ont jamais été scolarisés)
  - 3. Oui, certains (certains ont déjà terminé)
  - 4. Non, jamais
  - 5. Il n'y a pas d'enfants dans le foyer
  - 97. Autre (préciser)
  - 98. Je ne sais pas
  - 99. Pas de réponse
- 12** Votre maison est-elle située près d'un plan d'eau, d'une plaine inondable (zone basse) ou sur une pente ?
- 1. Oui, à côté d'une rivière
  - 2. Oui, près d'un lac
  - 3. Oui, près de la mer
  - 4. Oui, sur une pente
  - 5. Non
  - 98. Je ne sais pas
  - 99. Pas de réponse
- 13** À base de quels matériaux votre maison est-elle principalement construite ?
- 1. De boue
  - 2. De paille
  - 3. De bois
  - 4. De pierre/brique
  - 5. De béton
  - 6. De métal/étain
  - 97. Autre (préciser)
  - 98. Je ne sais pas
  - 99. Pas de réponse

**14** Dans quelle langue communiquez-vous avec vos amis et votre famille ?

*OPTIONS EN FONCTION DU CONTEXTE – inclure les langues nationales et locales*

- 1. Langue nationale 1
- 2. Langue nationale 2
- 3. Langue nationale 3
- 4. Langue locale 1
- 5. Langue locale 2
- 97. Autre (préciser)
- 98. Je ne sais pas
- 99. Pas de réponse

## Exposition aux risques climatiques

#	Question	Réponse(s)
<b>15</b>	Quels événements climatiques, naturels et météorologiques affectent généralement votre communauté ? ( <i>depuis aussi longtemps que vous vous en souvenez</i> )	<ul style="list-style-type: none"><li><input type="radio"/> 1. Inondations (fortes pluies)</li><li><input type="radio"/> 2. Sécheresse (faible pluviométrie)</li><li><input type="radio"/> 3. Tempêtes de poussière</li><li><input type="radio"/> 4. Incendies</li><li><input type="radio"/> 5. Températures élevées</li><li><input type="radio"/> 6. Érosion au bord de la mer/du lac</li><li><input type="radio"/> 7. Glissements de terrain</li><li><input type="radio"/> 8. Pluies et tempêtes (ouragans, typhons, tsunamis)</li><li><input type="radio"/> 9. Tremblements de terre</li><li><input type="radio"/> 97. Autres (préciser)</li><li><input type="radio"/> 98. Je ne sais pas</li><li><input type="radio"/> 99. Pas de réponse</li></ul>

**16** Votre région et votre communauté sont-elles touchées par les changements climatiques ?

- 1. Oui
- 2. Non
- 98. Je ne sais pas
- 99. Pas de réponse

**17** Comment avez-vous perçu les changements météorologiques et climatiques dans votre région au cours des cinq dernières années ?

- 1. Multiplication des inondations
- 2. Baisse des pluies
- 3. Augmentation de la violence des tempêtes de poussière
- 4. Augmentation des incendies
- 5. Hausse des températures
- 6. Élévation du niveau de la mer/des lacs
- 7. Érosion accrue au bord de la mer/des lacs
- 8. Glissements de terrain plus fréquents
- 9. Pluies torrentielles plus intenses
- 10. Changements dans les saisons des pluies ou de chaleur
- 97. Autre (préciser)
- 98. Je ne sais pas
- 99. Pas de réponse

**18** Quelles sont les conséquences de ces changements météorologiques et climatiques dans votre région ?

*(sélectionnez toutes les réponses qui s'appliquent)*

- 1. Mauvaise récolte
- 2. Diminution des stocks de poissons
- 3. Augmentation des maladies
- 4. Présence accrue d'insectes nuisibles
- 5. Précipitations moins prévisibles
- 6. Contamination de l'eau
- 7. Contamination des cultures/produits alimentaires

- 8. Destruction des maisons/bâtiments
- 9. Perte de bétail
- 10. Perte de revenus professionnels
- 11. Diminution des ressources en eau
- 12. Départ des habitants
- 13. Augmentation des conflits entre les personnes et les groupes
- 97. Autre (préciser)
- 98. Je ne sais pas
- 99. Pas de réponse

**19** Quelles sont les contraintes que ces changements font peser sur votre foyer ?

*(sélectionnez toutes les réponses qui s'appliquent)*

- 1. Moins de nourriture disponible
- 2. Nécessité de se déplacer pour trouver du travail
- 3. Nécessité de consacrer plus de temps aux tâches ménagères
- 4. Anxiété accrue au sein du foyer
- 5. Augmentation des disputes au sein du foyer
- 6. Moins d'argent (pauvreté)
- 7. Augmentation des maladies
- 8. Chômage
- 97. Autre (préciser)
- 98. Je ne sais pas
- 99. Pas de réponse

**20** Quelles sont les principales causes des changements climatiques ?

- 1. Les actions des pays occidentaux/ industrialisés
- 2. La combustion de combustibles fossiles (charbon, pétrole, gaz)
- 3. La déforestation
- 4. Il s'agit d'un processus naturel

- 5. Les changements climatiques n'existent pas
- 6. Dieu contrôle le climat et la météo
- 97. Autre (préciser)
- 98. Je ne sais pas
- 99. Pas de réponse

**21** De quelles manières avez-vous essayé de vous adapter aux changements climatiques et environnementaux ?

- 1. Planter des cultures à des périodes différentes de celles auxquelles nous étions habitués
- 2. Cultiver des cultures différentes (plus résistantes aux conditions météorologiques)
- 3. Nous mangeons des aliments différents de ceux que nous mangions auparavant
- 4. Nous avons lancé de nouvelles activités génératrices de revenus
- 5. Le père voyage plus fréquemment pour son travail
- 6. La mère se déplace plus souvent pour son travail
- 7. Déménagement de notre maison plus loin des risques d'inondation ou création de protections contre les inondations
- 8. Nous avons approfondi les sources d'eau (puits, forages)
- 9. Nous avons construit des réservoirs de stockage d'eau
- 10. Nous avons renforcé les sources d'eau et les toilettes contre les inondations
- 11. Nous avons réduit notre consommation d'eau
- 97. Autre (préciser)
- 98. Je ne sais pas
- 99. Pas de réponse

- 22** Vous sentez-vous capable de protéger votre famille contre les risques liés au climat ?
- 1. Oui, tout à fait
  - 2. Plutôt capable
  - 3. Pas du tout
  - 98. Je ne sais pas
  - 99. Pas de réponse

### Accès à l'eau, à l'assainissement et à l'hygiène avant la survenue d'un phénomène climatique

#	Question	Réponse(s)
<b>23</b>	Où vous approvisionnez-vous en eau potable pour votre foyer ?	<ul style="list-style-type: none"> <li><input type="radio"/> 1. Pompe à main/forage</li> <li><input type="radio"/> 2. Robinet public</li> <li><input type="radio"/> 3. Rivière/Fleuve (grand cours d'eau)</li> <li><input type="radio"/> 4. Petit cours d'eau</li> <li><input type="radio"/> 5. Lac</li> <li><input type="radio"/> 6. Étang/autre eau stagnante</li> <li><input type="radio"/> 97. Autre (préciser)</li> <li><input type="radio"/> 98. Je ne sais pas</li> <li><input type="radio"/> 99. Pas de réponse</li> </ul>
<b>24</b>	Qui est le/la responsable principal(e) de la collecte de l'eau pour votre foyer ?	<ul style="list-style-type: none"> <li><input type="radio"/> 1. La mère</li> <li><input type="radio"/> 2. Les filles aînées</li> <li><input type="radio"/> 3. Les filles plus jeunes</li> <li><input type="radio"/> 4. Le père</li> <li><input type="radio"/> 5. Les garçons plus âgés</li> <li><input type="radio"/> 6. Les garçons plus jeunes</li> <li><input type="radio"/> 97. Autre (préciser)</li> <li><input type="radio"/> 98. Je ne sais pas</li> <li><input type="radio"/> 99. Pas de réponse</li> </ul>

**25** Avez-vous généralement toujours suffisamment d'eau potable dans votre foyer ? (hors crises climatiques)

- 1. Oui
- 2. Parfois
- 3. Non, jamais
- 97. Autre (préciser)
- 98. Je ne sais pas
- 99. Pas de réponse

**26** Traitez-vous votre eau potable ?

*BRANCHEMENT CONDITIONNEL*

*(si oui, passez aux questions 26a/b.*

*Si non ou parfois, passez à la question 26c*

*Si je ne sais pas ou pas de réponse, passez à la question 27)*

- 1. Oui
- 2. Non
- 3. Parfois
- 98. Je ne sais pas
- 99. Pas de réponse

**26a** *Si oui*, comment traitez-vous votre eau potable ?

- 1. Aquatabs (tablettes de purification de l'eau)
- 2. Chlore
- 3. Ébullition
- 4. Rayonnement solaire
- 5. Filtration
- 97. Autre (préciser)
- 98. Je ne sais pas
- 99. Pas de réponse

**26b** *Si oui*, qui est le/la responsable principal(e) du traitement de l'eau potable dans votre foyer ?

- 1. La mère
- 2. Les filles aînées
- 3. Les filles plus jeunes
- 4. Le père
- 5. Les garçons plus âgés
- 6. Les garçons plus jeunes

	<input type="radio"/> 97. Autre (préciser) <input type="radio"/> 98. Je ne sais pas <input type="radio"/> 99. Pas de réponse
<b>26c</b>	<p><i>Si non, pourquoi ne traitez-vous pas votre eau potable ?</i></p> <input type="radio"/> 1. Elle est déjà potable (traitée à la source) <input type="radio"/> 2. Elle semble propre <input type="radio"/> 3. Aucun produit de traitement disponible <input type="radio"/> 4. Les produits de traitement sont trop chers <input type="radio"/> 97. Autre (préciser) <input type="radio"/> 98. Je ne sais pas <input type="radio"/> 99. Pas de réponse
<b>27</b>	<p>Avez-vous accès à des latrines ?</p> <p><i>BRANCHEMENT CONDITIONNEL</i>  <i>(si non ou si elles sont inutilisables, passez à la question 27b</i>  <i>Si je ne sais pas ou si pas de réponse, passez à la question 28)</i></p> <input type="radio"/> 1. Oui <input type="radio"/> 2. Non <input type="radio"/> 3. Oui, mais inutilisables (pleines) <input type="radio"/> 97. Autre (préciser) <input type="radio"/> 98. Je ne sais pas <input type="radio"/> 99. Pas de réponse
<b>27a</b>	<p><i>Si oui, combien de ménages partagent les latrines ?</i></p> <input type="radio"/> 1. Non partagées (latrines privées) <input type="radio"/> 2. 2-3 <input type="radio"/> 3. 4-5 <input type="radio"/> 4. Plus de 6 ménages <input type="radio"/> 97. Autre (préciser) <input type="radio"/> 98. Je ne sais pas <input type="radio"/> 99. Pas de réponse

**27b** Si non, où allez-vous pour faire vos besoins ?

- 1. À l'extérieur, près de la maison
- 2. Au bord d'une rivière
- 3. Dans les champs
- 4. Dans les marais/zones côtières
- 97. Autre (préciser)
- 98. Je ne sais pas
- 99. Pas de réponse

**27c** Si oui, les latrines que vous utilisez sont-elles propres ? (considérées comme hygiéniques)

*L'enquêteur doit vérifier*

- 1. Hygiénique (aucun déchet ni mouche visible autour de la fosse)
- 2. Relativement hygiénique (quelques mouches, mais des efforts sont faits pour maintenir la propreté)
- 3. Non hygiénique (déchets et mouches visibles)
- 4. Impossible à vérifier
- 97. Autre (préciser)
- 98. Je ne sais pas
- 99. Pas de réponse

**28** Où jetez-vous vos déchets ménagers ?

- 1. Incinération
- 2. Enfouissement
- 3. Fosse domestique
- 4. Fosse commune
- 5. Poubelle pour la collecte des ordures
- 6. Zone ouverte désignée près de la maison
- 7. Zone non désignée près de la maison (déchets jetés n'importe où)
- 97. Autre (préciser)
- 98. Je ne sais pas
- 99. Pas de réponse

<b>29</b>	<p>Disposez-vous d'eau et de savon pour vous laver les mains ?</p> <p><i>L'enquêteur doit vérifier</i></p>	<ul style="list-style-type: none"> <li><input type="radio"/> 1. Oui, du savon et de l'eau (les deux confirmés par l'enquêteur)</li> <li><input type="radio"/> 2. Oui, de l'eau mais pas de savon</li> <li><input type="radio"/> 3. Habituellement, mais pas actuellement</li> <li><input type="radio"/> 4. Non, ni l'un ni l'autre</li> <li><input type="radio"/> 97. Autre (préciser)</li> <li><input type="radio"/> 98. Je ne sais pas</li> <li><input type="radio"/> 99. Pas de réponse</li> </ul>
-----------	--	---

### Accès à l'eau, à l'assainissement et à l'hygiène et risques sanitaires liés aux changements climatiques

#	Question	Réponse(s)
<b>30</b>	<p>Rencontrez-vous des difficultés pour accéder à l'eau après la survenue de phénomènes météorologiques violents ? (par exemple, inondations, sécheresses, tremblements de terre)</p> <p><i>BRANCHEMENT CONDITIONNEL</i></p>	<ul style="list-style-type: none"> <li><input type="radio"/> 1. Oui, toujours</li> <li><input type="radio"/> 2. Oui, parfois</li> <li><input type="radio"/> 3. Non, jamais</li> <li><input type="radio"/> 4. Je ne suis pas affecté(e) par des phénomènes météorologiques violents</li> <li><input type="radio"/> 98. Je ne sais pas</li> <li><input type="radio"/> 99. Pas de réponse</li> </ul>
<b>30a</b>	<p><i>Si oui</i>, en quoi l'accès à l'eau devient-il plus difficile après ces événements ?</p>	<ul style="list-style-type: none"> <li><input type="radio"/> 1. L'eau n'est plus disponible (les sources s'assèchent)</li> <li><input type="radio"/> 2. La quantité d'eau issue des robinets/forages est réduite (disponibilité limitée)</li> <li><input type="radio"/> 3. La source est contaminée (eau impropre à la consommation)</li> <li><input type="radio"/> 4. Nécessité de se déplacer plus loin pour trouver de l'eau</li> <li><input type="radio"/> 97. Autre (préciser)</li> <li><input type="radio"/> 98. Je ne sais pas</li> <li><input type="radio"/> 99. Pas de réponse</li> </ul>

<p><b>31</b> Est-il plus difficile en général d'accéder à l'eau aujourd'hui qu'il y a 5 ans ?</p> <p><i>BRANCHEMENT CONDITIONNEL</i></p>	<ul style="list-style-type: none"> <li><input type="radio"/> 1. Oui, toujours</li> <li><input type="radio"/> 2. Oui, parfois</li> <li><input type="radio"/> 3. Non, jamais</li> <li><input type="radio"/> 98. Je ne sais pas</li> <li><input type="radio"/> 99. Pas de réponse</li> </ul>
<p><b>31a</b> <i>Si oui</i>, pourquoi est-ce plus difficile qu'auparavant ?</p>	<ul style="list-style-type: none"> <li><input type="radio"/> 1. Certaines sources d'eau sont complètement asséchées</li> <li><input type="radio"/> 2. La quantité d'eau issue des robinets/forages a diminué (disponibilité limitée)</li> <li><input type="radio"/> 3. Sources plus contaminées (eau impropre à la consommation)</li> <li><input type="radio"/> 4. Nécessité de marcher plus loin pour trouver de l'eau</li> <li><input type="radio"/> 5. L'eau est plus chère (il faut payer plus)</li> <li><input type="radio"/> 97. Autre (préciser)</li> <li><input type="radio"/> 98. Je ne sais pas</li> <li><input type="radio"/> 99. Pas de réponse</li> </ul>
<p><b>32</b> Rencontrez-vous des difficultés pour accéder aux latrines après la survenue de phénomènes météorologiques extrêmes ? (par exemple, inondations, sécheresses, tremblements de terre)</p> <p><i>BRANCHEMENT CONDITIONNEL</i></p>	<ul style="list-style-type: none"> <li><input type="radio"/> 1. Oui, toujours</li> <li><input type="radio"/> 2. Oui, parfois</li> <li><input type="radio"/> 3. Non, jamais</li> <li><input type="radio"/> 4. Je ne suis pas affecté(e) par les phénomènes météorologiques violents</li> <li><input type="radio"/> 5. Je n'ai pas généralement accès à des latrines</li> <li><input type="radio"/> 97. Autre (préciser)</li> <li><input type="radio"/> 98. Je ne sais pas</li> <li><input type="radio"/> 99. Pas de réponse</li> </ul>
<p><b>32a</b> <i>Si oui</i>, en quoi l'accès aux latrines devient-il plus difficile après ces événements ?</p>	<ul style="list-style-type: none"> <li><input type="radio"/> 1. Latrines inondées/sous l'eau</li> <li><input type="radio"/> 2. Latrines détruites/endommagées</li> </ul>

	<input type="radio"/> 97. Autre (préciser) <input type="radio"/> 98. Je ne sais pas <input type="radio"/> 99. Pas de réponse
<b>33</b>	<p>Les membres de votre communauté et de votre foyer tombent-ils malades après avoir bu de l'eau contaminée à la suite de ces événements ?</p> <p><i>BRANCHEMENT CONDITIONNEL</i></p>
	<input type="radio"/> 1. Oui, souvent <input type="radio"/> 2. Parfois <input type="radio"/> 3. Non, jamais <input type="radio"/> 98. Je ne sais pas <input type="radio"/> 99. Pas de réponse
<b>33a</b>	<p><i>Si oui</i>, quelles maladies et affections contractent-ils ?</p>
	<input type="radio"/> 1. Diarrhée <input type="radio"/> 2. Paludisme <input type="radio"/> 3. Pneumonie (infection respiratoire) <input type="radio"/> 4. Dengue <input type="radio"/> 5. Diphtérie <input type="radio"/> 6. Choléra <input type="radio"/> 7. Maladies sexuellement transmissibles <input type="radio"/> 8. Typhoïde <input type="radio"/> 9. Poliomyélite <input type="radio"/> 10. Dysenterie <input type="radio"/> 97. Autre (préciser) <input type="radio"/> 98. Je ne sais pas <input type="radio"/> 99. Pas de réponse
<b>34</b>	<p>Quelles sont les maladies les plus courantes dans votre foyer (en général) ?</p>
	<input type="radio"/> 1. Diarrhée <input type="radio"/> 2. Paludisme <input type="radio"/> 3. Pneumonie (infection respiratoire) <input type="radio"/> 4. Dengue

		<input type="radio"/> 5. Diphtérie <input type="radio"/> 6. Choléra <input type="radio"/> 7. Maladies sexuellement transmissibles <input type="radio"/> 8. Typhoïde <input type="radio"/> 9. Poliomyélite <input type="radio"/> 10. Dysenterie <input type="radio"/> 97. Autre (préciser) <input type="radio"/> 98. Je ne sais pas <input type="radio"/> 99. Pas de réponse
<b>35</b>	Où les membres de votre foyer se rendent-ils en premier lieu pour se faire soigner ?	<input type="radio"/> 1. Pharmacie <input type="radio"/> 2. Automédication <input type="radio"/> 3. Guérisseur/se traditionnel(le) <input type="radio"/> 4. Herbes et médecine traditionnelle <input type="radio"/> 5. Centre de santé local <input type="radio"/> 6. Hôpital <input type="radio"/> 97. Autre (préciser) <input type="radio"/> 98. Je ne sais pas <input type="radio"/> 99. Pas de réponse
<b>36</b>	Avez-vous remarqué une augmentation de la fréquence de certaines maladies au cours des 5 dernières années ?	<input type="radio"/> 1. Oui <input type="radio"/> 2. Non <input type="radio"/> 98. Je ne sais pas <input type="radio"/> 99. Pas de réponse
	<i>BRANCHEMENT CONDITIONNEL</i>	
<b>36a</b>	Si oui, quelles sont les maladies et affections qui surviennent le plus souvent ?	<input type="radio"/> 1. Diarrhée <input type="radio"/> 2. Paludisme <input type="radio"/> 3. Pneumonie (infection respiratoire)

- 4. Dengue
- 5. Autres maladies d'origine hydrique
- 6. Maladies sexuellement transmissibles
- 97. Autre (préciser)
- 98. Je ne sais pas
- 99. Pas de réponse

**36b** Qui est le plus touché par ces maladies dans votre communauté ?

- 1. Les enfants
- 2. Les femmes
- 3. Les hommes
- 4. Les personnes âgées
- 97. Autres (préciser)
- 98. Je ne sais pas
- 99. Pas de réponse

**37** Quelles mesures prenez-vous dans votre foyer pour prévenir la diarrhée (et d'autres maladies liées à l'eau) ?

- 1. Traitement de l'eau potable
- 2. Couvrir les aliments pour empêcher les mouches de s'y poser
- 3. Lavage régulier des mains
- 4. Utilisation de latrines (éviter la défécation en plein air)
- 5. La diarrhée n'est pas un problème dans notre foyer
- 97. Autre (préciser)
- 98. Je ne sais pas
- 99. Pas de réponse

## Accès à la communication et préférences en la matière

#	Question	Réponse(s)
38	<p>Par quel moyen recevez-vous habituellement des messages sur les questions de santé et d'environnement ?</p> <p><i>(Sélectionnez toutes les réponses qui s'appliquent)</i></p>	<p><input type="radio"/> 1. Agent de santé communautaire</p> <p><input type="radio"/> 2. Radio</p> <p><input type="radio"/> 3. Téléphone portable</p> <p><input type="radio"/> 4. Télévision</p> <p><input type="radio"/> 5. Église</p> <p><input type="radio"/> 6. Mosquée</p> <p><input type="radio"/> 7. École</p> <p><input type="radio"/> 8. Université/faculté</p> <p><input type="radio"/> 9. Lieu de travail</p> <p><input type="radio"/> 10. Établissement de santé local</p> <p><input type="radio"/> 11. Amis et famille</p> <p><input type="radio"/> 97. Autre (préciser)</p> <p><input type="radio"/> 98. Je ne sais pas</p> <p><input type="radio"/> 99. Pas de réponse</p>
39	<p>Un agent de santé communautaire est-il chargé de visiter votre quartier ?</p> <p><i>BRANCHEMENT CONDITIONNEL</i></p>	<p><input type="radio"/> 1. Oui</p> <p><input type="radio"/> 2. Non</p> <p><input type="radio"/> 98. Je ne sais pas</p> <p><input type="radio"/> 99. Pas de réponse</p>
39a	<p><i>Si oui</i>, à quelle fréquence viennent-ils ?</p>	<p><input type="radio"/> 1. Tous les jours</p> <p><input type="radio"/> 2. Plusieurs fois par semaine</p> <p><input type="radio"/> 3. Une fois par semaine</p> <p><input type="radio"/> 4. Plusieurs fois par mois</p> <p><input type="radio"/> 5. Une fois par mois</p>

	<input type="radio"/> 6. Très rarement (difficile à préciser) <input type="radio"/> 7. Jamais (l'agent de santé communautaire n'est pas actif) <input type="radio"/> 97. Autre (préciser) <input type="radio"/> 98. Je ne sais pas <input type="radio"/> 99. Pas de réponse
<b>39b</b> <i>Si oui, quels sont les sujets abordés ?</i>	<input type="radio"/> 1. Hygiène domestique et environnementale <input type="radio"/> 2. Vaccination <input type="radio"/> 3. Violence sexuelle et sexiste <input type="radio"/> 4. Planification familiale/contraception <input type="radio"/> 5. Paludisme (utilisation d'une moustiquaire) <input type="radio"/> 6. Éducation des enfants <input type="radio"/> 7. Changements climatiques (et moyens d'adaptation) <input type="radio"/> 8. Choléra <input type="radio"/> 97. Autre (préciser) <input type="radio"/> 98. Je ne sais pas <input type="radio"/> 99. Pas de réponse
<b>39c</b> <i>Si non, souhaiteriez-vous qu'un agent de santé communautaire actif se rende dans votre quartier ?</i>	<input type="radio"/> 1. Oui <input type="radio"/> 2. Non <input type="radio"/> 97. Autre (préciser) <input type="radio"/> 98. Je ne sais pas <input type="radio"/> 99. Pas de réponse
<b>40</b> <i>Quels sujets aimeriez-vous aborder avec un agent de santé communautaire s'il vous rendait visite ?</i>  <i>(question pour tous les participants)</i>	<input type="radio"/> 1. Hygiène domestique et environnementale <input type="radio"/> 2. Vaccination <input type="radio"/> 3. Violence sexuelle et sexiste <input type="radio"/> 4. Planification familiale/contraception

		<input type="radio"/> 5. Paludisme (utilisation d'une moustiquaire) <input type="radio"/> 6. Éducation des enfants <input type="radio"/> 7. Changements climatiques (et moyens d'adaptation) <input type="radio"/> 8. Choléra <input type="radio"/> 97. Autre (préciser) <input type="radio"/> 98. Je ne sais pas <input type="radio"/> 99. Pas de réponse
<b>41</b>	<p>Avez-vous accès à une radio que vous pouvez écouter ?</p> <p><i>BRANCHEMENT CONDITIONNEL</i></p>	<input type="radio"/> 1. Oui <input type="radio"/> 2. Non <input type="radio"/> 98. Je ne sais pas <input type="radio"/> 99. Pas de réponse
<b>41a</b>	<p><i>Si oui</i>, où écoutez-vous principalement la radio ?</p>	<input type="radio"/> 1. À la maison <input type="radio"/> 2. Chez un voisin/membre de la famille (local) <input type="radio"/> 3. Ailleurs dans la communauté <input type="radio"/> 98. Je ne sais pas <input type="radio"/> 99. Pas de réponse
<b>41b</b>	<p><i>Si oui</i>, quand écoutez-vous la radio ?</p> <p><i>(Sélectionnez toutes les réponses qui s'appliquent)</i></p>	<input type="radio"/> 1. Le matin (tôt) <input type="radio"/> 2. Le midi <input type="radio"/> 3. L'après-midi <input type="radio"/> 4. Le soir <input type="radio"/> 5. Jamais (j'ai accès à une radio mais je n'écoute pas) <input type="radio"/> 97. Autre (préciser) <input type="radio"/> 98. Je ne sais pas <input type="radio"/> 99. Pas de réponse

**41c** Si oui, qu'écoutez-vous à la radio ?

*(Sélectionnez toutes les réponses qui s'appliquent)*

- 1. Musique
- 2. Messages/récits religieux
- 3. Débats politiques
- 4. Messages sur la santé diffusés par le gouvernement
- 5. Messages sur la santé provenant d'ONG
- 6. Sport
- 97. Autre (préciser)
- 98. Je ne sais pas
- 99. Pas de réponse

**42** À quel moment de la journée préférez-vous que les messages importants concernant la santé et l'environnement soient diffusés à la radio ?

*(Sélectionnez toutes les réponses qui s'appliquent)*

- 1. Le matin (tôt)
- 2. Le midi
- 3. L'après-midi
- 4. Le soir
- 5. Jamais (je n'écoute pas la radio)
- 97. Autre (préciser)
- 98. Je ne sais pas
- 99. Pas de réponse

**43** Possédez-vous un téléphone portable ?

*BRANCHEMENT CONDITIONNEL*

- 1. Oui
- 2. Non
- 97. Autre (préciser)
- 98. Je ne sais pas
- 99. Pas de réponse

**43a** Si non, quelqu'un dans votre foyer possède-t-il un téléphone portable ?

*(Sélectionnez toutes les réponses qui s'appliquent)*

*BRANCHEMENT CONDITIONNEL*

- 1. Époux
- 2. Épouse
- 3. Mère
- 4. Père
- 5. Frère
- 6. Sœur
- 7. Fils
- 8. Fille
- 9. Personne n'a de téléphone
- 97. Autre (préciser)
- 98. Je ne sais pas
- 99. Pas de réponse

**43b** Si vous ou un membre de votre foyer possédez un téléphone portable, savez-vous si des messages sur la santé et l'environnement sont diffusés par SMS ?

- 1. Oui
- 2. Non
- 97. Autre (préciser)
- 98. Je ne sais pas
- 99. Pas de réponse

**43c** Si vous ou un membre de votre foyer possédez un téléphone portable, aimeriez-vous recevoir des messages sur la santé et l'environnement par SMS ?

- 1. Oui
- 2. Non
- 97. Autre (préciser)
- 98. Je ne sais pas
- 99. Pas de réponse

**44** Est-ce que vous, ou un membre de votre foyer, utilisez les réseaux sociaux sur un téléphone portable (par exemple Facebook, WhatsApp) ?

- 1. Oui
- 2. Non
- 97. Autre (préciser)

		<input type="radio"/>	98. Je ne sais pas
		<input type="radio"/>	99. Pas de réponse
<b>45</b>	Fréquentez-vous une église/ mosquée ?  <i>(modifier en fonction du contexte)</i>  <i>BRANCHEMENT CONDITIONNEL</i>	<input type="radio"/>	1. Oui, tous les jours
		<input type="radio"/>	2. Oui, plusieurs fois par semaine
		<input type="radio"/>	3. Oui, une fois par semaine
		<input type="radio"/>	4. De temps en temps
		<input type="radio"/>	5. Non
		<input type="radio"/>	99. Pas de réponse
<b>45a</b>	<i>Si oui ou parfois, savez-vous si le prêtre/l'imam partage des messages sur la santé et l'environnement ?</i>	<input type="radio"/>	1. Oui
		<input type="radio"/>	2. Non
		<input type="radio"/>	97. Autre (préciser)
		<input type="radio"/>	98. Je ne sais pas
		<input type="radio"/>	99. Pas de réponse
<b>45b</b>	<i>Si oui ou parfois, aimeriez-vous recevoir des messages sur la santé et l'environnement de la part du prêtre/de l'imam ?</i>	<input type="radio"/>	1. Oui
		<input type="radio"/>	2. Non
		<input type="radio"/>	97. Autre (préciser)
		<input type="radio"/>	98. Je ne sais pas
		<input type="radio"/>	99. Pas de réponse
<b>46</b>	Comment préférez-vous recevoir les messages concernant les questions de santé et d'environnement ?  <i>(Sélectionnez toutes les réponses qui s'appliquent)</i>	<input type="radio"/>	1. Agent de santé communautaire
		<input type="radio"/>	2. Radio
		<input type="radio"/>	3. Téléphone portable (SMS)
		<input type="radio"/>	4. Réseaux sociaux
		<input type="radio"/>	5. Télévision
		<input type="radio"/>	6. Église
		<input type="radio"/>	7. Mosquée
		<input type="radio"/>	8. École

- 9. Université/collège
- 10. Lieu de travail
- 11. Établissement de santé local
- 12. Amis et famille
- 13. Affiches et images
- 97. Autre (préciser)
- 98. Je ne sais pas
- 99. Pas de réponse

**47** Dans quelle langue préférez-vous recevoir les informations **écrites** (par exemple sur des affiches et des dépliants) concernant les questions de santé et d'environnement ?

- 1. Langue nationale 1
- 2. Langue nationale 2
- 3. Langue nationale 3
- 4. Langue locale 1
- 5. Langue locale 2
- 6. Je ne sais pas lire (analphabète)
- 97. Autre (préciser)
- 98. Je ne sais pas
- 99. Pas de réponse

**48** Dans quelle langue préférez-vous recevoir des informations **verbales** (par exemple, de la part d'un agent de santé communautaire ou à la radio) sur les questions de santé et d'environnement ?

- 1. Langue nationale 1
- 2. Langue nationale 2
- 3. Langue nationale 3
- 4. Langue locale 1
- 5. Langue locale 2
- 97. Autre (préciser)
- 98. Je ne sais pas
- 99. Pas de réponse

## Engagement communautaire et capacité de réaction

#	Question	Réponse(s)
49	Participez-vous aux discussions ou aux prises de décision communautaires sur les questions liées au climat ?	<input type="radio"/> 1. Oui (des discussions ont lieu et j'y participe) <input type="radio"/> 2. Non (des discussions ont lieu, mais je n'y participe pas) <input type="radio"/> 3. Non (à ma connaissance, il n'y a pas de discussions) <input type="radio"/> 97. Autre (préciser) <input type="radio"/> 98. Je ne sais pas <input type="radio"/> 99. Pas de réponse
50	Avez-vous reçu une formation ou des conseils sur le maintien de pratiques WASH sûres lors de situations d'urgence liées au climat ?	<input type="radio"/> 1. Oui <input type="radio"/> 2. Non <input type="radio"/> 97. Autre (préciser) <input type="radio"/> 98. Je ne sais pas <input type="radio"/> 99. Pas de réponse
	<i>BRANCHEMENT CONDITIONNEL</i>	
51	<i>Si oui</i> , qui a dispensé la formation que vous avez suivie ?	<input type="radio"/> 1. Ministère de la Santé <input type="radio"/> 2. Autre autorité gouvernementale <input type="radio"/> 3. Structure sanitaire locale <input type="radio"/> 4. ONG <input type="radio"/> 5. Groupes de la société civile <input type="radio"/> 6. Agents de santé communautaires <input type="radio"/> 97. Autre (préciser) <input type="radio"/> 98. Je ne sais pas <input type="radio"/> 99. Pas de réponse

**52** Avez-vous reçu une formation ou des conseils sur la manière de réagir à d'autres problèmes liés à l'eau ou à l'assainissement en rapport avec les changements climatiques (tels que le manque d'eau, l'eau salée) ?

- 1. Oui
- 2. Non
- 97. Autre (préciser)
- 98. Je ne sais pas
- 99. Pas de réponse

**53** Quel type de soutien aiderait votre foyer à mieux respecter les pratiques WASH pendant les urgences climatiques ?

- 1. Plus d'informations sur le traitement et le stockage de l'eau
- 2. Un meilleur accès à l'eau potable
- 3. De meilleures installations sanitaires (par exemple, latrines, élimination des déchets)
- 4. Des kits d'hygiène et autres fournitures (par exemple, du savon, des produits d'hygiène menstruelle)
- 5. Un soutien financier pour l'amélioration des pratiques WASH
- 6. Une formation à la préparation et à la réponse aux situations d'urgence
- 7. Le renforcement des réseaux communautaires et des systèmes de soutien
- 97. Autre (préciser)
- 98. Je ne sais pas
- 99. Pas de réponse

**54** Qui vous fournit actuellement un soutien ou une aide en cas d'urgence liée au climat ?

- 1. Gouvernement
- 2. ONG internationale
- 3. Église
- 4. Mosquée
- 5. Famille/amis (réseau local)
- 6. Je ne reçois aucun soutien

	<ul style="list-style-type: none"> <li><input type="radio"/> 7. Je ne suis pas exposé(e) à des situations d'urgence liées au climat</li> <li><input type="radio"/> 97. Autre (préciser)</li> <li><input type="radio"/> 98. Je ne sais pas</li> <li><input type="radio"/> 99. Pas de réponse</li> </ul>
<p><b>55</b> Quels obstacles empêchent votre foyer de participer à des activités de préparation aux risques climatiques ?</p>	<ul style="list-style-type: none"> <li><input type="radio"/> 1. Manque d'argent</li> <li><input type="radio"/> 2. Manque d'informations</li> <li><input type="radio"/> 3. Manque de temps (elles ont lieu à des moments inopportuns)</li> <li><input type="radio"/> 4. Méfiance envers les autorités</li> <li><input type="radio"/> 5. Barrière linguistique/ communicationnelle</li> <li><input type="radio"/> 6. Aucune activité de ce type n'est organisée</li> <li><input type="radio"/> 97. Autre (préciser)</li> <li><input type="radio"/> 98. Je ne sais pas</li> <li><input type="radio"/> 99. Pas de réponse</li> </ul>
<p><b>56</b> À qui faites-vous le plus confiance pour obtenir des informations et des conseils sur les risques sanitaires liés au climat ?</p>	<ul style="list-style-type: none"> <li><input type="radio"/> 1. Professionnels de santé</li> <li><input type="radio"/> 2. Agents de santé communautaires</li> <li><input type="radio"/> 3. Autorités locales</li> <li><input type="radio"/> 4. ONG internationales</li> <li><input type="radio"/> 5. Enseignants</li> <li><input type="radio"/> 6. Réseaux sociaux</li> <li><input type="radio"/> 7. Radio</li> <li><input type="radio"/> 8. Télévision</li> <li><input type="radio"/> 9. Chefs religieux</li> <li><input type="radio"/> 10. Dirigeants communautaires (par exemple, chefs traditionnels)</li> <li><input type="radio"/> 11. Famille/amis</li> </ul>

- 12. Je ne fais confiance à aucune source
- 97. Autre (préciser)
- 98. Je ne sais pas
- 99. Pas de réponse

## Annexe 3 : Description des outils – Référence rapide

Cette annexe renvoie aux outils participatifs et analytiques mentionnés dans ce guide. Chacun d'entre eux est répertorié avec son utilisation optimale, ses principaux résultats et l'endroit où il est mentionné plus en détail dans le guide.

Outil	Idéal pour	Résultat clé	Emplacement dans le guide
<b>Calendrier saisonnier</b>	Explorer les variations saisonnières en matière d'accès à l'eau, de risques de maladies et de moyens de subsistance	Chronologie visuelle des tendances climatiques/WASH	<a href="#">Étape 2</a>
<b>Cartographie communautaire</b>	Identifier les dangers, les espaces sûrs, les points d'eau/d'assainissement	Carte des risques et des ressources	<a href="#">Étape 2</a>
<b>Classement des dangers</b>	Classer par ordre de priorité les risques climatiques/WASH les plus importants pour les communautés	Classement des risques	<a href="#">Étape 2</a>
<b>Analyse de l'arbre des problèmes</b>	Analyser les causes profondes et les impacts des problèmes WASH liés au climat	Diagramme de cause à effet, qui aide à définir l'orientation de la RCCE	<a href="#">Étape 1</a> + <a href="#">Étape 2</a>
<b>Discussions de groupe</b>	Comprendre les perceptions, les obstacles et les stratégies d'adaptation	Perspectives thématiques et citations de la communauté	<a href="#">Étape 2</a> et <a href="#">3</a> + <a href="#">Annexe 2</a>
<b>Enquêtes auprès des ménages (CAP)</b>	Collecter des données quantitatives de référence sur les connaissances, les attitudes et les pratiques	Tableaux/graphiques sur les perceptions relatives au climat et au WASH	<a href="#">Étape 2</a> et <a href="#">3</a> + <a href="#">Annexe 2</a>
<b>Entretiens avec des informateurs clés</b>	Obtenir des analyses approfondies auprès des dirigeants locaux, des agents de santé communautaires, des enseignants, etc.	Perspectives spécifiques au contexte	<a href="#">Étape 2</a>

Outil	Idéal pour	Résultat clé	Emplacement dans le guide
<b>PhotoVoice / narration visuelle</b>	Capturer les réalités vécues et les perspectives des jeunes	Photos et récits à des fins de plaidoyer	<a href="#">Étape 2</a>
<b>Analyse des réseaux sociaux</b>	Recenser les messagers de confiance et les flux d'informations	Schéma des influenceurs/ canaux	<a href="#">Étape 2</a> + <a href="#">Étape 3</a>
<b>Ateliers de validation</b>	Confirmer et interpréter les résultats avec les communautés	Analyse et priorités approuvées par la communauté	<a href="#">Étape 2</a>
<b>Théâtre participatif / méthodes créatives</b>	Faire participer les communautés à la cocréation de messages et d'actions	Représentations ayant un écho local, retours d'information	<a href="#">Étape 3</a>

## Annexe 4 : Liste de ressources complémentaires – Outils et références utiles

Cette annexe complète les six ressources clés présentées dans la [partie III](#), en fournissant un catalogue plus complet d'outils, de cadres et de notes d'orientation fiables portant sur la RCCE, le WASH, l'adaptation aux changements climatiques et la communication en matière de santé publique.

Des vérifications ont été menées pour confirmer que les ressources répertoriées, à savoir des outils pratiques, des guides méthodologiques et des références conceptuelles pouvant être adaptés à différents contextes, étaient actives et accessibles.

Les lecteurs sont encouragés à utiliser cette liste de manière sélective, en choisissant les documents qui correspondent à la phase de mise en œuvre, au public visé et à la capacité opérationnelle de leur programme, tout en consultant les éditeurs originaux pour obtenir les versions et traductions les plus récentes.

*(Plusieurs des outils ci-dessous sont également mentionnés dans la [partie III](#), où leur application pratique est mise en évidence ; ils sont reproduits ici par souci d'exhaustivité et pour faciliter la consultation)*

Ressource / Boîte à outils	Description et utilisation	Éditeur / Année	Langue(s)	Lien vérifié (ouvrir l'URL)
<b>Plateforme des sciences sociales dans l'action humanitaire (SSHAP)</b>	Notes pratiques et études de cas reliant les connaissances sociocomportementales aux interventions d'urgence et à la RCCE. Utilisées pour intégrer les perspectives des communautés dans les programmes sanitaires et climatiques	IDS, LSHTM et UNICEF, en cours	EN / FR (résumés)	<a href="https://www.socialscienceinaction.org/">https://www.socialscienceinaction.org/</a>

Ressource / Boîte à outils	Description et utilisation	Éditeur / Année	Langue(s)	Lien vérifié (ouvrir l'URL)
<b>The Collective Service : ressources pour l'engagement communautaire</b>	Référentiel mondial d'outils, d'évaluations et de conseils en matière de RCCE élaborés par l'OMS, l'UNICEF et l'IFRC pour les interventions d'urgence et la riposte aux flambées épidémiques	Collective Service / OMS / UNICEF / IFRC, 2021	EN / FR	<a href="https://www.rcce-collective.net/resources/">https://www.rcce-collective.net/resources/</a>
<b>OMS – WASH FIT Version 2.0</b>	« Outil d'amélioration de l'eau et de l'assainissement dans les établissements de santé » – processus d'amélioration participatif pour l'eau, l'assainissement et l'hygiène dans les établissements de santé.	OMS / UNICEF, 2023	EN / FR ++	<a href="https://www.washinhcf.org/wash-fit/">https://www.washinhcf.org/wash-fit/</a>
<b>Boîte à outils sur le changement climatique et le WASH</b>	Boîte à outils pratique pour intégrer les changements climatiques dans les programmes humanitaires WASH ; comprend des outils d'évaluation de la vulnérabilité et des risques.	Global WASH Cluster, 2024	EN / FR	<a href="https://www.washcluster.net/Climate_Change_and_WASH_Toolbox">https://www.washcluster.net/Climate_Change_and_WASH_Toolbox</a>
<b>CARE Toolkit for Youth on Adaptation &amp; Leadership (Boîte à outils CARE pour les jeunes sur l'adaptation et le leadership)</b>	Activités participatives visant à autonomiser les jeunes en tant qu'agents du changement dans l'adaptation locale aux changements climatiques et le WASH	CARE International, 2024	EN	<a href="https://careclimatechange.org/academy/courses/toolkit-for-youth-on-adaptation-leadership/">https://careclimatechange.org/academy/courses/toolkit-for-youth-on-adaptation-leadership/</a>

Ressource / Boîte à outils	Description et utilisation	Éditeur / Année	Langue(s)	Lien vérifié (ouvrir l'URL)
<b>EPRACC – Évaluation participative des risques liés au climat et aux catastrophes</b>	Manuel étape par étape pour des évaluations communautaires participatives reliant le climat, les moyens de subsistance et l'adaptation	Brot für die Welt / HEKS-EPER, 2023 (v10)	EN / FR	<a href="https://www.pacdr.net/">https://www.pacdr.net/</a>
<b>Boîte à outils de l'IFRC pour l'engagement communautaire et la responsabilité</b>	Ensemble complet d'outils relatifs aux mécanismes de retour d'information, aux systèmes de responsabilité et à la planification participative	IFRC, 2022	EN / FR	<a href="https://communityengagementhub.org/">https://communityengagementhub.org/</a>
<b>Boîte à outils WaterAid pour l'égalité, la non-discrimination et l'inclusion</b>	Guide sur l'intégration de l'équité et de l'inclusion dans les programmes WASH	WaterAid, 2022	EN / FR / PT	<a href="https://washmatters.wateraid.org/publications/equality-non-discrimination-and-inclusion-toolkit">https://washmatters.wateraid.org/publications/equality-non-discrimination-and-inclusion-toolkit</a>
<b>UNICEF WASH pour la paix – Guide sur la sensibilité aux conflits et la consolidation de la paix</b>	Outils pour intégrer des approches sensibles aux conflits dans les programmes WASH, avec études de cas issus de contextes fragiles	UNICEF, 2024	EN / FR ++	<a href="https://knowledge.unicef.org/wash/resource/wash-peace-conflict-sensitivity-and-peacebuilding-guidance-and-tools-wash-sector-english">https://knowledge.unicef.org/wash/resource/wash-peace-conflict-sensitivity-and-peacebuilding-guidance-and-tools-wash-sector-english</a>
<b>Boîte à outils de promotion de l'hygiène de l'IFRC</b>	Ressources pratiques pour la promotion de l'hygiène et la mobilisation communautaire dans les situations d'urgence et de développement	IFRC WASH, 2023	EN / ES / FR ++	<a href="https://wash.ifrc.org/our-work/hygiene-promotion/">https://wash.ifrc.org/our-work/hygiene-promotion/</a>

Ressource / Boîte à outils	Description et utilisation	Éditeur / Année	Langue(s)	Lien vérifié (ouvrir l'URL)
<b>Document d'orientation féministe MEAL</b>	Cadre et liste de contrôle pour un suivi, une évaluation, une responsabilisation et un apprentissage (MEAL) transformateurs en matière de genre	Oxfam / Better Evaluation, 2021	EN / ES / FR	<a href="https://www.betterevaluation.org/tools-re-sources/feminist-meal-steering-document">https://www.betterevaluation.org/tools-re-sources/feminist-meal-steering-document</a>
<b>Outil de suivi de la perception communautaire</b>	Outil permettant de suivre en continu la perception de la communauté à l'égard des programmes humanitaires WASH et de santé	Ressources Oxfam WASH, 2022	EN	<a href="https://www.oxfamwash.org/community-perception-tracker-cpt/">https://www.oxfamwash.org/community-perception-tracker-cpt/</a>
<b>Engagement communautaire dans l'action anticipée : aperçu des expériences et des bonnes pratiques</b>	Présente les approches, les enseignements et les bonnes pratiques en matière d'engagement communautaire dans le cadre d'actions anticipatives ; utile pour la RCCE dans la planification préalable aux crises	FAO / USAID, 2024	EN	<a href="https://www.preventionweb.net/media/97679/download?startDownload=20251004">https://www.preventionweb.net/media/97679/download?startDownload=20251004</a>

**ADAPT**

